

# Allons à grande échelle en matière d'assainissement urbain !

Mettre l'assainissement urbain à l'échelle requiert des modèles replicables adaptés aux communautés plus pauvres, et en même temps des processus de gestion pérenne de mise à l'échelle. Cette note montre les expériences de réplication et de mise à l'échelle à Maputo et à Antananarivo.



Maçon fabriquant une dalle SanPlat à Antananarivo

Quand nous parlons de « mettre à l'échelle », il est utile de distinguer deux volets de la mise à l'échelle : il y a d'une part l'élargissement (réplication horizontale pour atteindre plus de bénéficiaires) et d'autre part la mise à l'échelle (intégration verticale dans les politiques et mise en place de capacités et de systèmes d'appui).

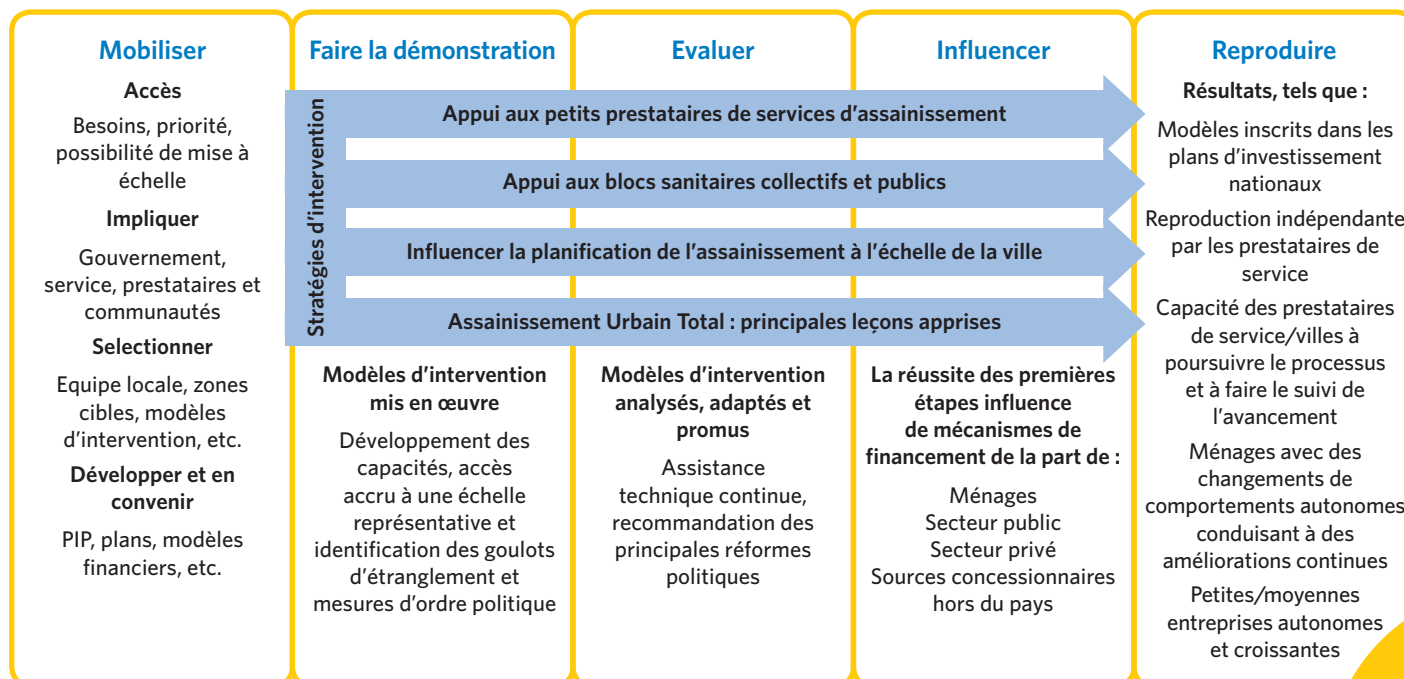
Il est théoriquement possible pour l'assainissement d'atteindre une grande envergure sans une forte appropriation locale, à travers des modèles financés par des bailleurs. Bien que cela permet aux gens d'avoir accès aux services, il y a de forte risque que les prestataires de service locaux ne développent pas la capacité nécessaire, les systèmes de gestion et les dispositifs de gouvernance et l'engagement de pérenniser, élargir et améliorer les services dans le futur.

## L'approche de WSUP pour la mise à l'échelle

Dans les programmes de WSUP à Maputo et à Antananarivo 2008-2012, (et dans les programmes de WSUP en général), l'objectif vise à aider les villes à mettre à l'échelle les services d'assainissement par une approche de démonstration-déclenchement : un investissement extérieur initial permet une démonstration de modèles de service à la fois pro-pauvre et financièrement viables, et ceci déclenche des engagements croissants de ressources des prestataires de services locaux et des changements de politiques au niveau des institutions concernées. Pour WSUP, c'est le modèle de l'Assainissement Urbain Total (Figure 1).

L'expérience de WSUP à Maputo et Antananarivo a montré, en réalité, que ce déclenchement ne tient pas à un seul événement : tout changement doit avoir lieu dans le cadre de l'économie politique de la ville. Les réalités rencontrées peuvent exiger une nouvelle évaluation des modèles de service, une plus grande mobilisation autour d'objectifs pro-pauvres et une adaptation spécifique du contexte. Néanmoins, l'expérience en cours reste très positive et WSUP estime que cette approche peut être largement appliquée.

Figure 1. Schéma résumant le modèle « Assainissement Urbain Total » de WSUP



# Assainissement Urbain Total : principales leçons apprises



Une entreprise de collecte d'ordures à Maputo se lance également dans la vidange de fosses.

*Trois moyens essentiels pour les agences externes d'appuyer le passage à grande échelle...*

- Développer la capacité « sur le tas » en donnant aux parties prenantes (par exemple personnel de l'assainissement au niveau de la Commune ou, de la compagnie d'eau) le rôle principal dans le développement adaptatif de modèles de services effectifs
- Etudier diverses options de financement des services d'assainissement : frais d'usage, contributions en nature, financement croisé d'autres secteurs (notamment du secteur eau), prêts et subventions
- Appuyer le plaidoyer et rassembler les efforts ciblant les hauts responsables du secteur tout en développant des ressources techniques (par ex. des modèles de services et des stratégies de financement qui ont fait leurs preuves)

*Pour plus d'information, voir le dossier thématique « Getting to scale in urban sanitation » de WSUP.*

## Appui aux petits prestataires de services d'assainissement

A Antananarivo, WSUP s'est concentré sur la promotion des dalles SanPlat, et a travaillé avec des maçons formés pour la fabrication de SanPlat, des détaillants établis pour la vente et des organisations communautaires pour l'information des ménages pauvres. En partenariat avec WaterAid, il a lancé une campagne de commercialisation par des affiches et publicités médiatiques en parallèle au programme plus large de changement de comportement en assainissement et d'hygiène mené par les comités WASH de la commune. A Maputo, WSUP a appuyé une petite entreprise de collecte d'ordures pour étendre leur services de vidange de fosses : WSUP lui a accordé un prêt sans intérêt pour les équipements et la formation et en la mettant en relation avec la Municipalité. Pour la mise à l'échelle, il faudra que les autorités locales se chargent de la promotion du changement de comportement en hygiène pour accroître et maintenir la demande de services d'assainissement.

## Appui aux blocs sanitaires publics ou collectifs

A Antananarivo, WSUP a appuyé la construction de blocs sanitaires payants à l'usage, gérés par des Associations des Usagers de l'Eau. Les blocs les plus fréquentés dégagent des bénéfices, mais le recouvrement des investissements n'est pas possible. A Maputo, WSUP a appuyé la construction de blocs sanitaires collectifs utilisés par un petit groupe de ménages et gérés par des comités des usagers. Les attentes réciproques entre ménages, comités des usagers et municipalité sont définies dans des accords formels mais souples. WSUP exige des ménages et des municipalités une contribution aux coûts des investissements. Pour des gains durables, il est essentiel que les institutions locales se chargent de la levée de fonds auprès de l'Etat, du secteur privé et des bailleurs et à partir des recettes locales et parallèlement, de l'élaboration et la mise en œuvre de stratégies d'assainissement pro-pauvres.

## Surtaxe sur les factures d'eau pour financer l'assainissement

A Antananarivo, le Bureau Municipal d'Hygiène (BMH) a collaboré avec des plate-formes communautaires appelées les RF2, pour coordonner les investissements en WASH et s'occuper du nettoyage des canaux de drainage à partir des recettes des bornes fontaines des AUE et des redevances payées par les entreprises et les ménages riverains des canaux. A Maputo, WSUP a plaidé pour l'introduction d'une taxe d'assainissement sur les factures d'eau, officiellement autorisée depuis dix ans mais jamais appliquée. Une surtaxe à grande échelle pourrait dégager des financements importants pour l'assainissement pro-pauvre mais peut constituer un objectif à long terme, sujet à des contraintes politiques. A court terme, on pourrait continuer d'avancer à l'aide des bénéfices des bornes fontaines à investir dans l'amélioration de l'assainissement local.

## Influencer la planification de l'assainissement à l'échelle de la ville

Dans les deux villes, WSUP a appuyé l'élaboration des grandes lignes d'une stratégie d'assainissement urbain qui (à la différence des documents stratégique précédents) était axée sur les coûts financiers de l'assainissement local dans les quartiers à faible revenu. Ce travail a impliqué étroitement les parties prenantes locales à tous les niveaux et s'est accompagné de démonstration de modèles d'intervention ainsi que d'appui pour réunir les parties prenantes et pour le développement des capacités des acteurs institutionnels. Il semble que cette approche sur plusieurs fronts ait une bonne influence mais il ne faut pas oublier que la planification de l'assainissement urbain est un travail de longue haleine.

**Recherche et rédaction :** Cette Note Pratique s'inspire de la recherche d'origine effectuée par Josephine Tucker et Nathaniel Mason de ODI avec la précieuse contribution de Carla Costa, Osorio Macamo, Sylvie Ramanantsoa, Julie Ranaivo, Tony Kolb, Rachel Cardone, Baghi Baghirathan et Guy Norman. La recherche d'origine a été financée par la Fondation Bill et Melinda Gates. Edition: Mary O'Connell. Coordinatrice: Gemma Bastin. Editeur de la série: Guy Norman. Conception: AlexMusson.com. Version 1, juin 2013.

Cette publication a été éditée par WSUP, un partenariat entre le secteur privé, la société civile et les universités œuvrant sur le problème croissant mondial de l'accès à l'eau et à l'assainissement chez les communautés urbaines pauvres. WSUP contribue à la réalisation des Objectifs du Millénaire pour le Développement, en particulier ceux en rapport à l'eau et à l'assainissement. [www.wsup.com](http://www.wsup.com). Document libre de droits: reproduction autorisée.