



Réunion du comité scientifique du pS-Eau du 16 Juin 2021

« Urgence et Développement »

Opérationnaliser le nexus dans le WASH au Burkina Faso

Martina RAMA
Coordinatrice Cluster WASH
mrma@unicef.org

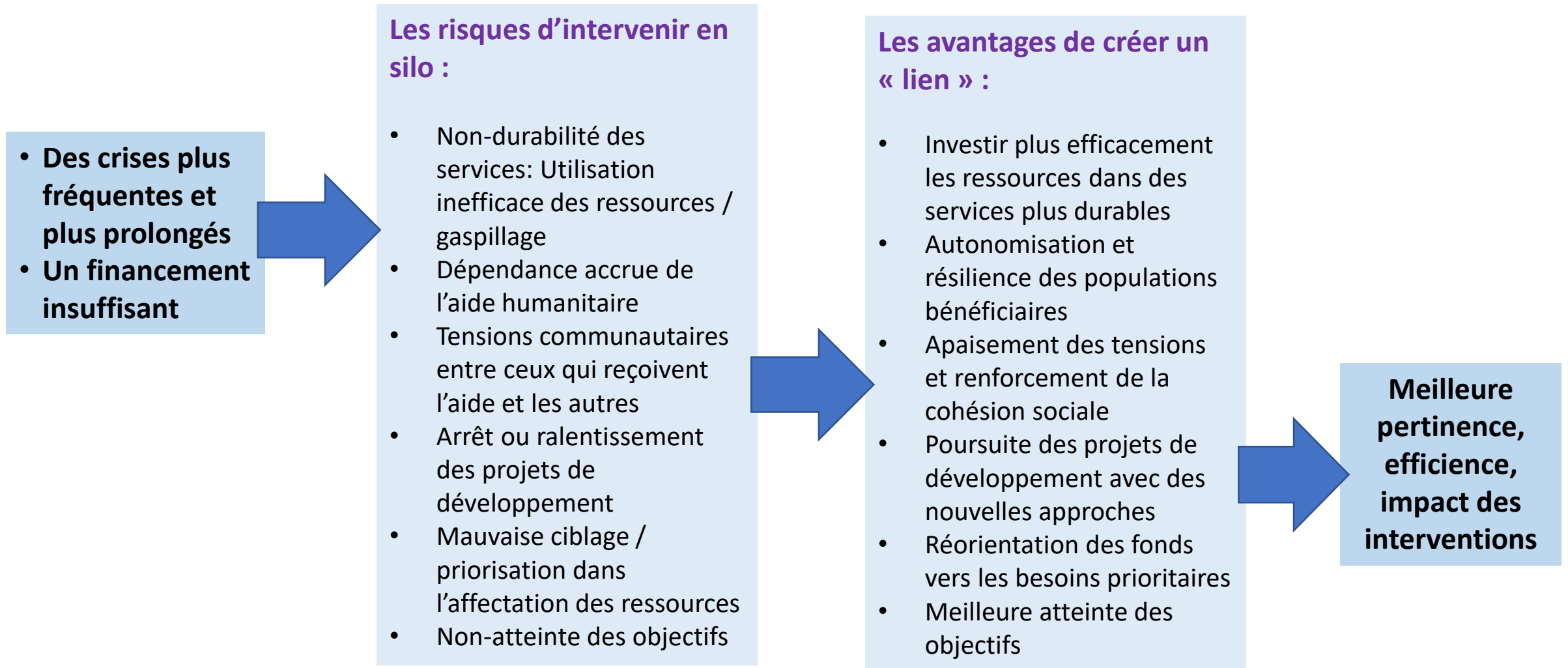
PLAN DE LA PRÉSENTATION

1. Le « nexus »: Qu'est-ce que c'est?
2. La pertinence du nexus dans le WASH au Burkina Faso
3. Les initiatives au niveau stratégique
4. Les initiatives au niveau opérationnel
5. L'échelle du nexus: une approche progressive
6. Recommandations clé et conclusion



1. Qu'est-ce que c'est le « nexus » ?

1.1 Le constat de départ: faible interaction entre acteurs humanitaires et acteurs du développement



1. Qu'est-ce que c'est le « nexus » ?

1.2 Aperçu historique et cadre conceptuel

Un slogan nouveau mais un concept ancien....

1990 - Lien urgence-
rehabilitation-
développement

2000 - Crises prolongées ou
chroniques
(contiguum) => resiliance

2015 - ODD: ne laisser
personne derrière

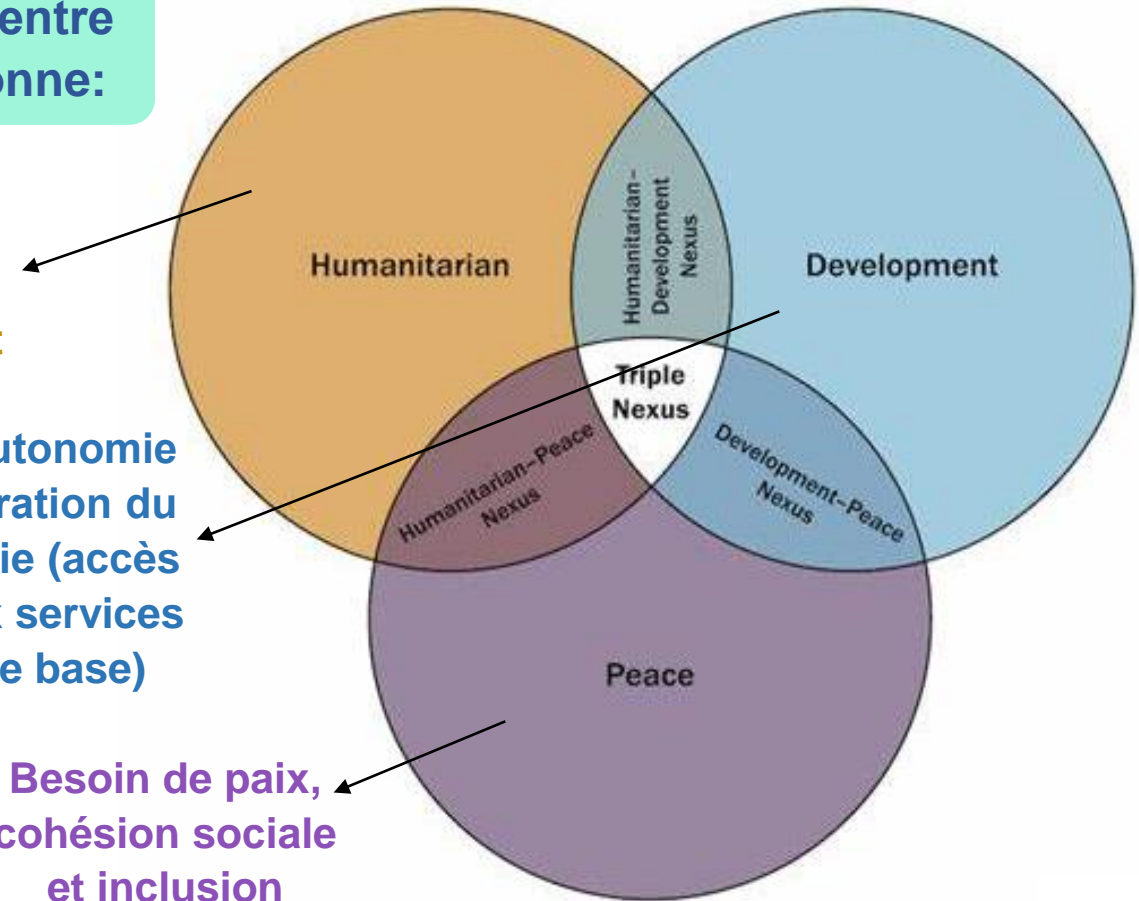
2016 - Agenda pour
l'humanité: travailler
ensemble
différemment pour mettre
fin aux besoins (NWOW)

...pour remettre au centre
la dignité de la personne:

**Besoin
immédiat
d'assistance et
protection**

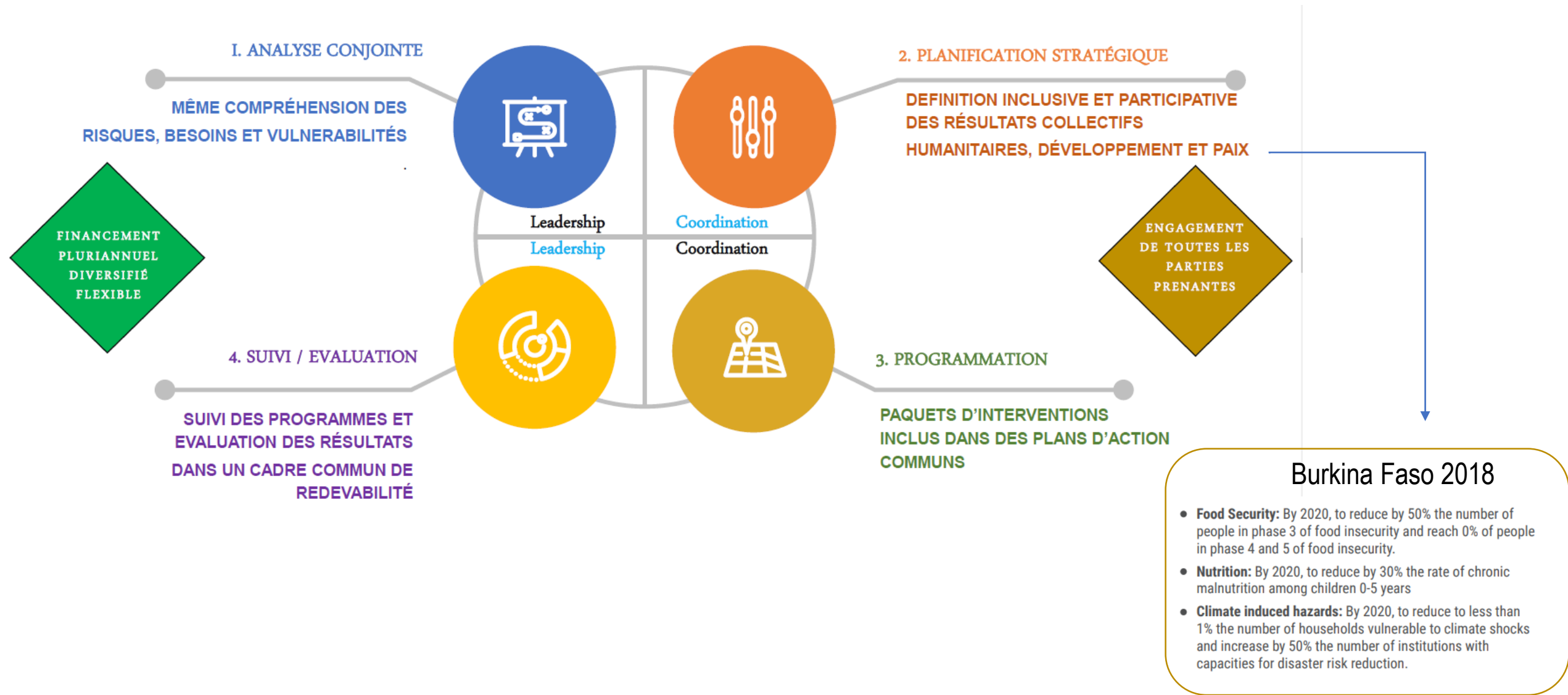
**Besoin d'autonomie
et d'amélioration du
niveau de vie (accès
durable aux services
sociaux de base)**

**Besoin de paix,
cohésion sociale
et inclusion**



1. Qu'est-ce que c'est le « nexus » ?

1.3 La nouvelle façon de travailler basé sur les résultats collectifs



1.4 « Facile à dire, mais difficile à mettre en œuvre » : Les défis du nexus

- Des principes apparemment divergents
- Des objectifs différents
- Un horizon temporel distinct
- Des approches différentes et parfois contradictoires
- Des mécanismes de financement distincts avec un vide au milieu

PRINCIPES HUMANITAIRES

- Humanisme
- Neutralité
- Impartialité
- Indépendance opérationnelle

OBJECTIFS

Sauver des vies, rétablir la situation avant la crise

HORIZON

Court terme

ACTIVITÉS WASH

Distribution kits, réparation points d'eau, construction latrines, livraison d'eau gratuite par camion-citerne....

PRINCIPES DU DEVELOPPEMENT

- Appropriation
- Alignement
- Harmonisation
- Gestion axée sur les résultats
- Responsabilité mutuelle

OBJECTIFS

Améliorer les conditions de vie

HORIZON

Moyen ou long terme

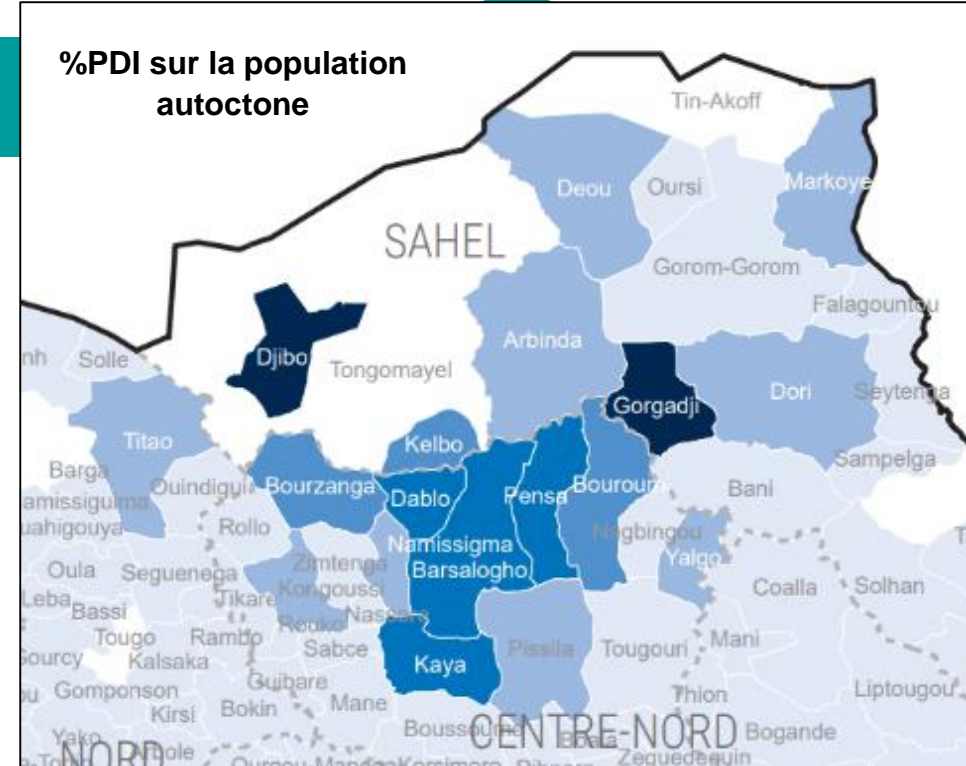
ACTIVITÉS WASH

Construction de nouveaux points d'eau, auto-construction de latrines, renforcement des capacités, O&M

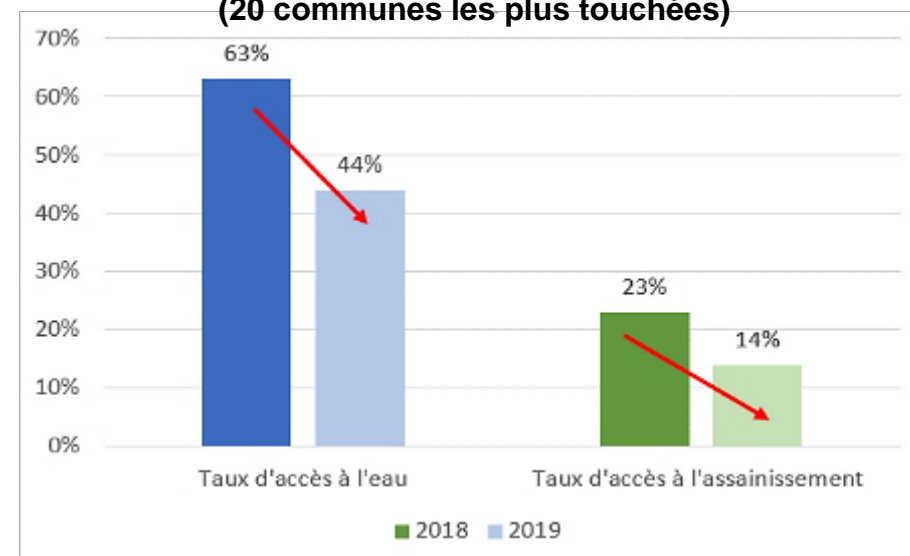
2. La pertinence du nexus dans le WASH au BFA

2.1 Superposition de problèmes structurels et problèmes conjoncturels

- Crise sécuritaire récente et qui s'est rapidement détérioré : +20% IDP/month in 2019, +6% IDP/month in 2020
- 1,1 millions PDI début 2021 (6% population),
- **Flux des zones rurales vers les zones urbaines** (accélération de l'exode rural)...
- ...Créant une pression additionnelle sur les ouvrages existantes, déjà insuffisantes pour répondre au besoin avant la crise
 - 68% accès à l'eau, 42% accès à l'assainissement dans les 6 régions
 - >3 M sans accès à l'eau potable, >5 M sans accès à l'assainissement
- La crise n'a fait qu'aggraver la situation: **baisse du taux d'accès à l'eau de 20%** dans les communes les plus touchés
- Pas en arrière en termes de progrès vers les ODD
- 2,5 millions de personnes ont besoin d'une assistance **d'urgence** en WASH



Impact de la crise sur le taux d'accès à l'eau et l'assainissement (20 communes les plus touchées)



2.3 La complémentarité entre acteurs



Les acteurs WASH du développement

- Donateurs : nombreux et bien établis dans le pays (BM, UE, BAD, Danida, Sida, KfW/GiZ, Canada, JICA, etc.)
- Cadre de Dialogue Sectoriel bien établi et opérationnel
- ONG : fortes et bien établies dans le pays (Wateraid, SNV, ACF, etc.)
- Budget WASH : environ 100 millions USD par an déjà disponibles pour les 5 prochaines années
- Bonne connaissance du contexte et liens avec acteurs locaux
- Ministère sectoriel opérationnel et engage...

MAIS...

Pris au dépourvu par la crise, ne souhaitent pas arrêter leurs projets mais n'ont ni l'expertise ni la rapidité pour répondre aux besoins immédiats et prioritaires des personnes touchées par la crise



Les acteurs WASH humanitaires

- Donateurs : peu nombreux et récemment établis dans le pays (ECHO, OFDA, fondations...); coordination entre donateurs embryonnaire
- ONG : nombreuses mais récemment implantées dans le pays (ACTED, IRC, etc.)
- Groupe Sectoriel WASH urgence réactivé début 2019, transformé en Cluster fin 2019.
- Budget WASH (HRP 2020): 71 millions USD, seulement 36% acquis
- flexibilité et une expertise spécifique en matière d'urgence et un meilleur accès aux zones d'insécurité...

MAIS...

Arrivés pour répondre besoins immédiats et prioritaires des personnes touchées par la crise, n'ont pas l'expertise, le temps, le mandat et suffisamment de financement pour combler les besoins et mener des actions plus structurelles

Nous sommes complémentaires!

3. Les initiatives au niveau stratégique

3.1 Plaidoyer de haut niveau



1. Mise à jour des urgences WASH lors de la rencontre des PTF (CDS)
2. UNICEF "Summer Plan" 2020
3. Note de plaidoyer nexus du Cluster WASH
4. Video (en cours)

- ✓ Les bailleurs mettent la pression sur les ONG pour adapter leurs activités et cibler les PDI
- ✓ Fonds de développement ciblées vers les zones d'urgence (+5M usd)
 - ✓ BM: 335 000 USD à Kaya
 - ✓ Denmark: 425,000 USD à Ouahigouya, 850,000 USD à Kaya, 641,667 USD à Djibo
 - ✓ ONEA: 225 000 USD à Kaya et Ouahigouya (fonds propres)
- ✓ Pression sur le MEA pour accélérer les programmes en cours (ABS, PUS, etc.)

RESPONSE TO WATER CRISIS Burkina Faso

Humanitarian crisis

The Issue

The security crisis affecting the country since 2018 has dramatically impacted the humanitarian context in the country and increased the already existing vulnerability of affected populations, particularly in terms of access to safe water and sanitation services. In fact, in addition to the major drinking water needs due to the insecurity crisis, Burkina Faso was already facing the adverse effects of climate change and had limited access to safe water which further worsened and decreased in the regions affected by the ongoing humanitarian crisis. Additionally, there is disparity in terms of water access across geographical areas with urban zones having more access than rural.

In the areas most affected by the crisis, the rate of access to water has suffered an average decline of 20% in 2020 (WASH Cluster/MEA data). For instance, 93% of IDP households in Kaya report not having access to enough water to meet basic household needs (IREACH, May 2020). The reduced availability of water, particularly in areas affected by the security

Displacement

- 1.01 million Internally displaced people (IDP) registered, 612,226 children (60%).

Effects of climate change including natural disasters

- Burkina Faso is one of the most vulnerable countries to climate change impact in the sub-Saharan Africa.
- High temperatures and average annual rainfall ranging from just 1000 mm in the Southwest and West to less than 600 mm in the North.
- Only 1 percent of the precipitation becomes

REGIONS	ZONES RURALE			ZONES URBAINES		
	Bénéficiaires	COUT \$	Partenaires	Bénéficiaires	COUT \$	Partenaires
Centre Nord	20 500	744,454	UNICEF, DREA, ONG	141587	425895	ONEA
Est	78 000	12,12,235	UNICEF, DREA, ONG	87085	255 537	ONEA
Sahel	142 750	2,248,363	UNICEF, DREA, ONEA, ONG	92220	741 057	ONEA
Nord	10 000	306,644	UNICEF, DREA, ONEA, ONG	145501	398 638	ONEA
Boucle du Mouhoun	25 000	42,589	UNICEF, DREA, ONEA, ONG	-	-	-
TOTAL 1	276,250	4,554,285		466,393	1,821,127	
TOTAL COUTS				6,375,412		

Humanitarian-Development NEXUS to meet urgent water, hygiene and sanitation needs in Burkina Faso

The security crisis has caused unprecedented humanitarian consequences in Burkina Faso. The number of internally displaced people has increased exponentially from 47,000 at the end of December 2018 to more than 1.1 million at the beginning of 2021. Today, more than 2.5 million people need emergency Water, Sanitation and Hygiene (WASH) assistance. The scale of the need is due to the overlap of the crisis with a structural deficit in access to water and sanitation. Humanitarian WASH needs cannot be met by the humanitarian response alone, but require a combination of emergency, resilience and development interventions. This requires a joint response from all actors: state, humanitarian and development.

©Martina Rama Kaya June 2020

3.2 Institutionnalisation du nexus



1. Atelier sur urgences (nov.2019)
2. Atelier sur le nexus (déc.2020) comme élément déclencheur
3. Rencontres de coordination avec l'opérateur public (ONEA)
4. Support aux DREA avec budget de fonctionnement pour la coordination (UNICEF)
5. renforcement capacités des contreparties étatiques
6. Création d'une unité "urgences/nexus" au sein du MEA
7. Introduction des urgences/nexus dans les politiques et stratégies sectorielles

- ✓ Les fonctionnaires du MEA sont au courant des interventions d'urgence, ciblent les personnes déplacées dans leurs interventions, sont fortement impliqués dans la coordination régionale
- ✓ Les ONG d'urgence signent des accords avec l'ONEA pour intervenir dans les zones péri-urbaines et pour que l'ONEA prenne en charge la gestion
- ✓ Renforcement de la capacité des autorités nationales à gérer directement la coordination des urgences WASH dans les années à venir
- ✓ Engagement du MEA pour l'institutionnalisation du nexus



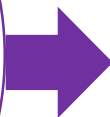
4.1 Passage de relais

Barsalogo:
Stratégie de
sortie et
vulnérabilité



- 40 000 comm hôtes, 78 674 déplacées
- Taux d'accès à l'eau extrêmement bas
- Contexte hydrogéologique très difficile (>10 forages négatifs)
- Défis pour la gestion et durabilité des infrastructures

Kaya:
Collaboration
entre UNICEF/
Cluster WASH
et ONEA



- Ville urbain avec énorme afflux de PDI
- Réseau urbain insuffisant et pression additionnelle
- 787 personnes par point d'eau, contre 500 selon SPHERE et 300 selon normes nationales

- ✓ UNICEF & OXFAM: Actions d'urgence (Water trucking, latrines et douches d'urgences, kits d'hygiène et de dignité); suivi par des actions plus durables (points d'eau solaires, latrines en dur); Etude hydrogéologique et géophysique et prospection forages profonds
- ✓ Winrock, USAID Crises modifier: extension du réseau d'eau de la ville + signature contrat d'affermage entre commune et gestionnaire du réseau, plans de contingence multirisques + mise en place outils, RH et \$ pour répondre aux chocs
- ✓ PMH réalisé par UNICEF/DREA pour besoins immédiat PDI 38 villa, ensuite transformé en point d'injection pour le réseau ONEA (+BF pour déplacées)
- ✓ Cluster WASH appui ONEA pour identification des zones pour expansion du réseau aux quartiers et zones avec PDI (projet BM)



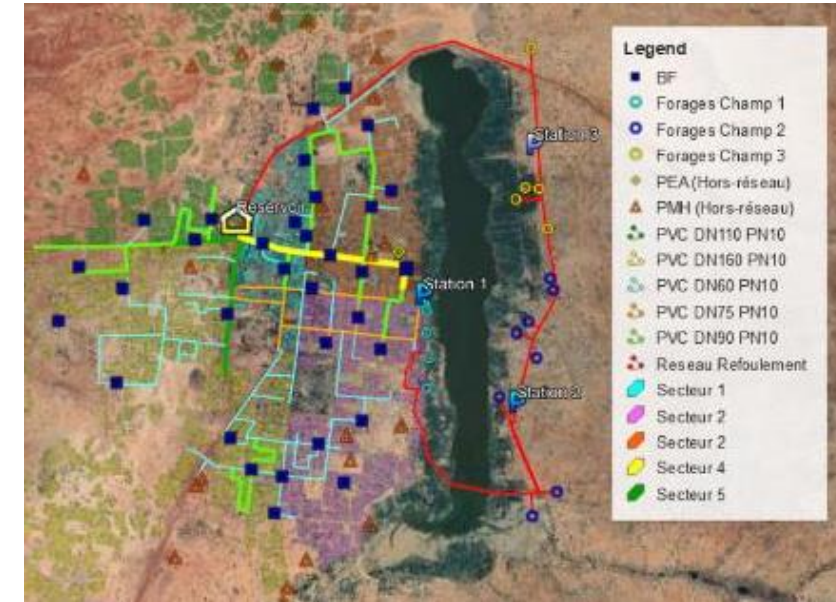
4.2 Initiatives conjointes

Djibo:
joindre les
efforts pour
un objectif
commun

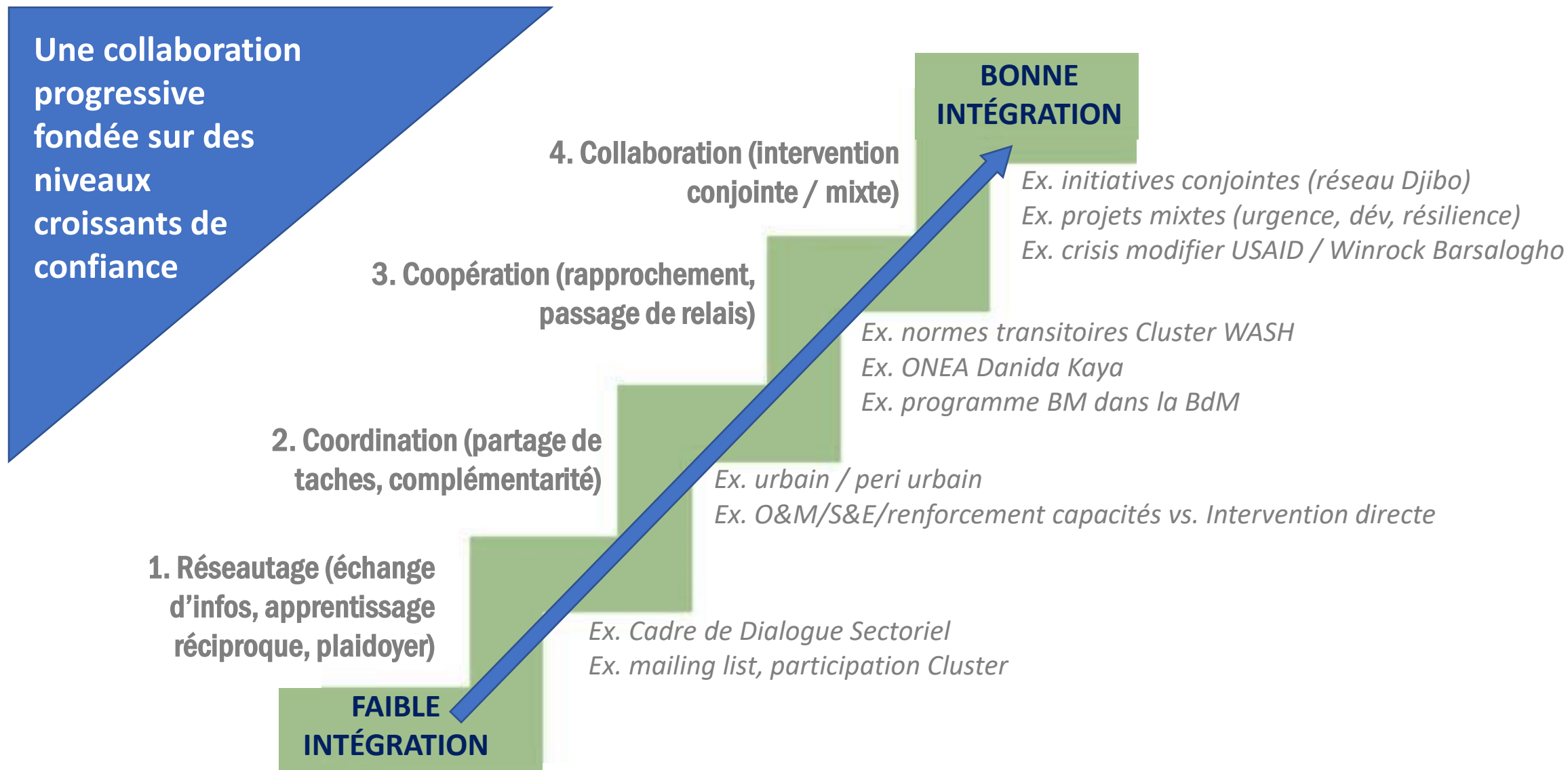


- 30 000 habitants, 48 000 déplacés
- Contexte hydrogéologique complexe et contraintes d'accès
- Beaucoup d'ONG (MSF, CICR, IRC, SI, CRBF...) on fait des petites interventions: réhabilitations + constructions, PMH, PEA, WT...
- mais: Non-couverture des besoins; Difficulté de gestion et durabilité
- Pression extrême sur le réseau d'adduction d'eau urbain de l'ONEA.... qui n'est plus sur place
- Gros défis de coordination: plusieurs études, chevauchements, gaps, absence d'un projet commun.... Pilotage ONEA fragile

- ✓ 2 humanitarian NGO and 2 development actors are partnering to rehabilitate and expand water network
 - ❖ SI (ODFA),
 - ❖ ICRC (fonds propres),
 - ❖ GRET / Municipality of Djibo (AFD),
 - ❖ ONEA (Danish and EU)
- ✓ Total apprx.4 M USD
- ✓ Works will enable to increase access to water from 25% to 79% of population.



5. L'échelle du nexus: une approche progressive



6. Recommandations clé pour opérationnaliser le nexus

❖ *Encourager les acteurs de développement à :*

- Poursuivre les interventions (ne pas suspendre les projets mais changer de stratégie pour surmonter les contraintes d'accès)
- Cibler/inclure les besoins humanitaires pour les projets en cours et à venir (réorientation géographique/priorisation)
- Prévoir des financements flexibles et/ou qui sont mobilisables ad hoc
- Financer des plans de contingence / stock de contingence / évaluations des besoins / renforcement des capacités / préparation à l'urgence
- Apprendre des acteurs humanitaires en termes d'approches d'urgence (simplifier et accélérer les procédures)
- Établir des partenariats avec les acteurs humanitaires pour couvrir les besoins urgents et les zones non accessibles

❖ *Encourager les acteurs humanitaires à :*

- Respecter les normes et standards nationaux ou du Cluster
- Améliorer la communication et la participation des autorités nationales
- Prendre en compte autant que possible les aspects d'opération et de maintenance
- Apprendre des acteurs du développement en termes de meilleures pratiques pour la qualité et la durabilité des interventions
- Établir des partenariats avec les acteurs de développement pour la prise en compte des besoins structurels, les aspects d'O&M, la « remise » de leurs projets



C'est du gagnat-gagnant !



6.2 Conclusion

LE TRIPLE NEXUS

Vers une définition
pour le WASH?



« Une **convergence stratégique** et une **intégration opérationnelle** entre l'aide humanitaire, l'aide au développement et la promotion de la paix autour de l'objectif commun **de mettre fin aux besoins WASH**, à travers des actions **simultanées** visant à :

- répondre aux besoins WASH d'urgence des populations vulnérables,
- construire des services WASH résilients aux risques et chocs, et
- progresser vers l'accès universel équitable et durable pour tous »

Il y a des vraies opportunités pour le nexus dans le domaine du WASH au BFA et un consensus commence à se dégager parmi les acteurs des deux côtés. Mais le rapprochement n'est pas immédiat mais le processus est en cours. Comment l'accélérer?

- S'aligner autour du même objectif: répondre aux besoins immédiats tout en contribuant aux ODD
- Mettre l'accent sur les priorités communes : la couverture, la qualité, la redevabilité, la localisation
- Reconnaître et exploiter les complémentarités (géographiques, techniques, temporaires)



Merci! Thank you! Barka!

Martina RAMA
Coordinatrice du Cluster WASH, Burkina Faso
mrma@unicef.org

