

Recherche ActioN et Observation participante pour la co-construction de Modèles Adaptés de Gouvernance du secteur Eau, Assainissement et Hygiène (RANOMANGA), projet financé par l'Agence Française de Développement (AFD) à travers le fonds FISONG oeuvrant dans les communes Avaratsena, Sadabe, Ampanotokana, Mahabo et Anjanadoria.

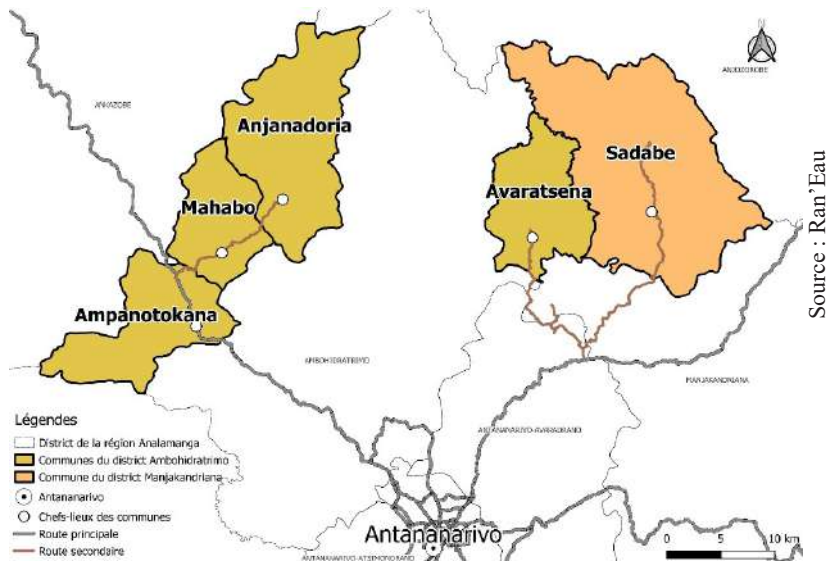
Edito

Pour 2030, l'Objectif du Développement Durable (ODD) n°6 vise un accès universel et équitable à l'eau potable, à l'hygiène et à l'assainissement. Cela reste ambitieux pour Madagascar : le Ministère de l'Eau, de l'Hygiène et de l'Assainissement du pays s'est fixé comme objectif qu'en 2023, 60% de la population ait accès à l'eau potable à un prix socialement acceptable (Plan Emergence de Madagascar 2019-2023).

En milieu rural, au-delà de la construction d'infrastructures, la problématique de la gestion durable des ouvrages existants est complexe en raison de l'enclavement, de la nature des équipements et du faible pouvoir d'achat de la population.

Comment financer la maintenance et le renouvellement des infrastructures et grâce à quelle combinaison d'acteurs ? Quel peut être le mode de représentation et de participation pour les usagers, avec quels modes d'information, de contrôle et de régulation ? C'est à ces questions que le projet Ranomanga entend répondre à travers la mise en place et le suivi de trois différents modèles de gestion.

Présentation du Projet RANOMANGA



Carte 1 : Les 5 communes d'intervention du projet RANOMANGA

Objectif du projet :

Contribuer à amélioration de la qualité et la pérennité des services Eau, Assainissement et Hygiène (EAH) avec la société civile des zones rurales à travers la co-construction des modèles adaptés de gouvernance du secteur EAH dans le cadre d'une recherche action et observation participante.

Équipe de mise en oeuvre :

Consortium constitué par l'ONG Inter Aide, l'Institut de Recherche et Développement (IRD), l'ONG Soakoja et l'ONG Ran'Eau

5 communes d'intervention :

Ampanotokana, Anjanadoria, Mahabo, Avaratsena et Sadabe

Durée du projet :

De mars 2021 à mars 2025 (4 ans)

Activités :

- Favoriser la participation citoyenne dans la gouvernance du secteur EAH
- Améliorer les conditions sanitaires des populations de manière participative
- Co-construire les services communaux de gestion-suivi-maintenance
- Capitaliser les expériences et diffuser les informations

Source : Ran'Eau



Photo 1 : Enquête auprès d'un ménage à Sadabe



Photo 2 : Formation des fournisseurs de données à Anjanadoria

Les trois premières activités, menées principalement par Inter Aide, se caractérisent par des actions de sensibilisation de la population, des actions d'appui à la fois auprès des gestionnaires et des communes, et la diffusion de dispositifs améliorant les conditions sanitaires (dalles San Plat pour les latrines, traitement d'eau à domicile, etc).

Pour assurer les activités de capitalisation, Ranomanga s'est doté d'un Observatoire dirigé principalement par Ran'Eau. L'objectif est de fournir des informations sur le secteur EAH des communes suivies par le projet ainsi que des éléments de comparaison entre les différents modèles de gestion EAH actifs sur la zone d'intervention.

¹ FISONG : Facilité d'Innovation Sectorielle pour les Organisations Non-Gouvernementales

Caractéristiques des communes d'intervention

Les cinq communes présentent des caractéristiques similaires, notamment :

- Un relief hétérogène avec des altitudes variant de 600 à 1 700 mètres favorable aux systèmes gravitaires ;
- Un climat de deux saisons : pluvieuse de octobre à mars, et une saison sèche le reste de l'année.

- 8 300 habitants
- 85% ayant accès à l'eau potable
- Gestion par une Association à Base Communale (*voir la fiche ici*)
- Association Loharano Maharitra
- 83 points d'eau publics au total dont 50 gérés par l'Association



- 7 000 habitants
- 72% ayant accès à l'eau potable
- Gestion à but non lucratif par une ONG malgache (*voir la fiche ici*)
- ONG Soakoja
- 41 points d'eau publics au total gérés par l'ONG Soakoja



- 8 000 habitants
- 63% ayant accès à l'eau potable
- Gestion par une Association à Base Communale (*voir la fiche ici*)
- Association Soa Rano
- 102 points d'eau publics au total dont 36 gérés par Soa Rano et 8 branchements privés gérés par l'Association



- 21 400 habitants
- 78% ayant accès à l'eau potable
- Un Service Technique EAH (STEAH) appuyant les Comités Eau de la commune (*voir la fiche ici*)
- Comités Eau locaux pour chaque point d'eau
- 286 points d'eau publics au total dont 229 suivis par le STEAH et 12 branchements privés suivis par le service technique



- 25 000 habitants
- 47% ayant accès à l'eau potable
- Gestion par une Association à Base Communale (*voir la fiche ici*)
- Association Loharano Tokana
- 164 points d'eau publics au total dont 96 gérés par Loharano Tokana et 73 branchements privés gérés par l'Association



Source : Collecte de l'Observatoire - 2023

Présentation et intérêt de l'Observatoire

Par définition, un Observatoire est un instrument d'investigation qui rassemble de façon permanente des observations sur un phénomène précis dans le but de les analyser et les restituer à des utilisateurs en fonction de leurs besoins.

L'Observatoire du projet Ranomanga est caractérisé par six points :

- **Phénomènes à observer** : l'accès à l'eau, la participation citoyenne et la gouvernance du secteur EAH des cinq communes ;
- **Structure autonome et objective effectuant les observations** : l'ONG Ran'Eau en collaboration avec l'IRD ;
- **Périodicité des observations** : les enquêtes bi-annuelles avec des méthodologies spécifiques ;
- **Informations analysées** : une série d'indicateurs couvrant la situation en EAH des Communes ;
- **Bénéficiaires** : les Communes d'intervention, les gestionnaires, les usagers et les acteurs du secteurs EAH ;
- **Restitution des analyses** : rapports, bulletins, ateliers

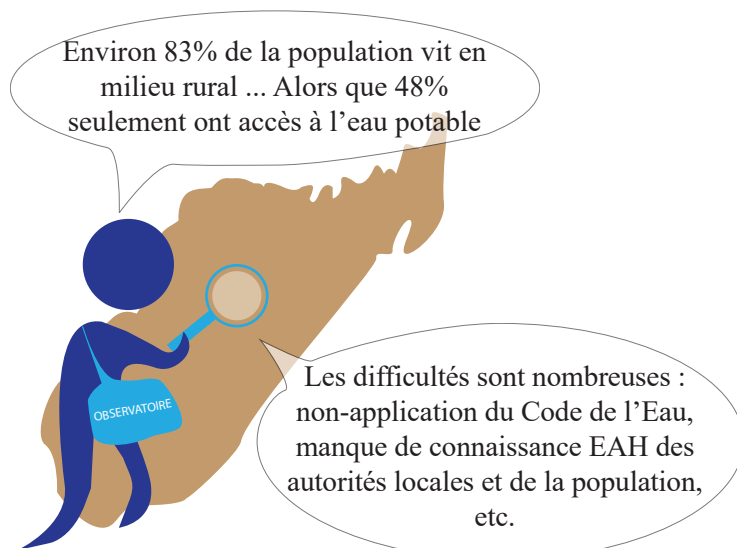


Photo 3 : Illustration d'une macro-micro observation

Fonctionnement de l'Observatoire

Les informations collectées par l'Observatoire sont analysées et restituées de trois manières différentes :

- Diffusion de rapports et de bulletins de l'Observatoire englobant les analyses et résultats ;
- Restitution des résultats auprès des acteurs locaux impliqués dans le projet ;
- Alimentation des bases de données des institutions pour la consultation des autres acteurs (ex : MEAH, DREAH, ONG, etc).

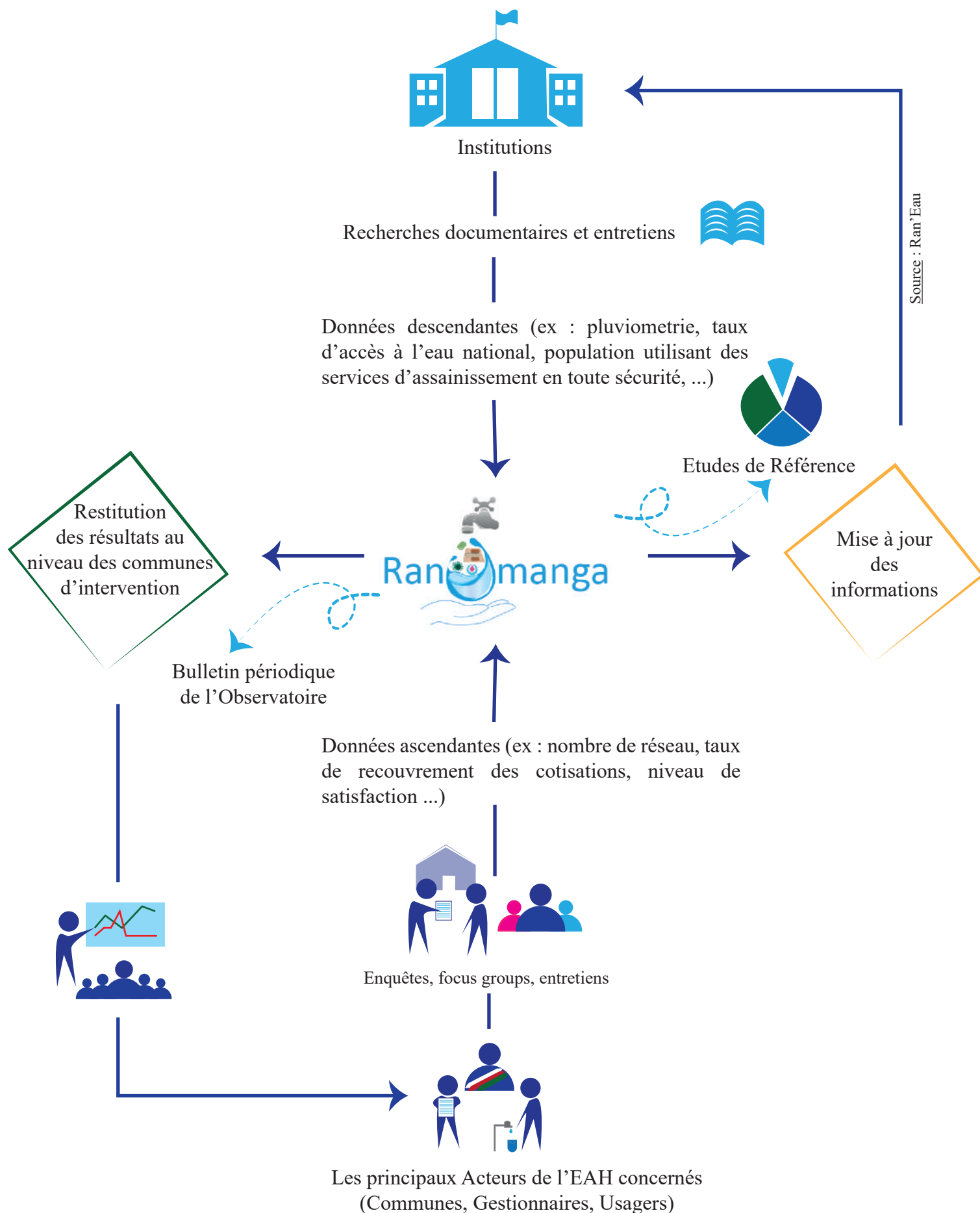


Figure 1 : Mécanisme de fonctionnement de l'Observatoire

Mise en place de l'Observatoire

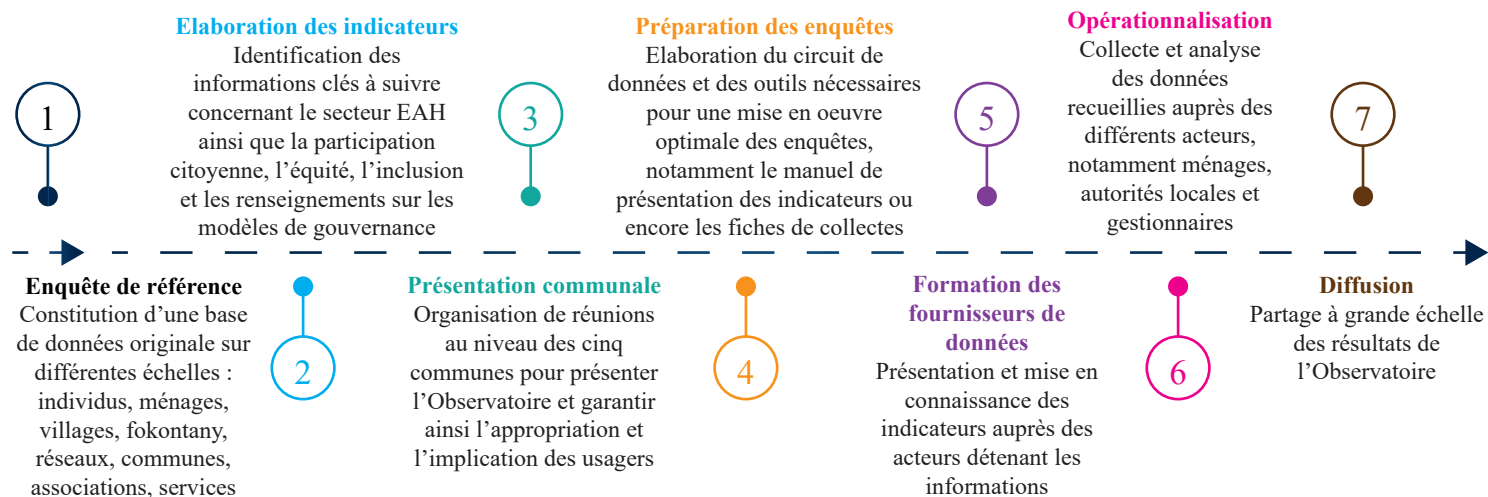


Figure 2 : Parcours de mise en place de l'Observatoire

Pour assurer sa mission, l'Observatoire s'est doté de deux systèmes de suivi d'informations : études de référence et longitudinales.

	Etudes de référence	Etudes longitudinales
Objectif	Décrire le fonctionnement et les conditions d'existence en début de projet dans les communes d'intervention à deux niveaux : communautaire et individus-ménages	Fournir des données et informations relatives à l'EAH et sa gouvernance dans les communes d'intervention
Données collectées	Sociales, économiques, anthropologiques, politiques (ex : activités économiques, habitats...)	Données longitudinales et transversales relatives à l'EAH et sa gouvernance (ex : données météorologiques, satisfaction des usagers, ...)
Périodicité	Début de projet	Collectes semestrielles et annuelles tout au long du projet
Groupes étudiés	Individus/ménages, villages, gestionnaires, communes	Usagers, gestionnaires, communes
Echantillonnage des ménages	- Choix raisonné de villages puis choix aléatoire de ménages pour chaque village sélectionné - 1 552 ménages	- Choix aléatoire de ménages par système d'alimentation en eau potable - 1 242 ménages
Moyens	Enquêtes, entretiens, focus groups et observations directes	Enquêtes, entretiens, recherches documentaires et collectes auprès d'institutions
Livrables	- Rapport de <i>l'étude communautaire</i> sur le fonctionnement général des communes, notamment sur la gouvernance en eau - Rapport de <i>l'étude individus-ménages</i> sur les conditions de vie des ménages, notamment vis-à-vis du secteur EAH	<i>Bulletins périodiques</i> présentant les différents aspects de l'EAH et de sa gouvernance dans les communes

- Le rapport de *l'étude communautaire* est disponible pour consultation en cliquant [ici](#).
- *L'étude individus-ménages* a fait l'objet d'une restitution au niveau de chaque commune, et ses résultats et conclusions principaux seront synthétisés dans un bulletin disponible prochainement, tout comme le rapport complet contenant des analyses plus approfondies.
- En mars et octobre 2023, correspondant respectivement à la période de pluie et la période d'étiage, l'Observatoire a lancé ses deux premières enquêtes axées principalement sur la satisfaction des usagers à l'égard du service d'eau fourni par le gestionnaire, ainsi que leurs niveaux de connaissance du secteur EAH. Les principaux résultats de ces enquêtes feront également l'objet d'un futur bulletin.

**PARTENAIRE
TECHNIQUE ET FINANCIER**



**PARTENAIRES
DE MISE EN OEUVRE**

