

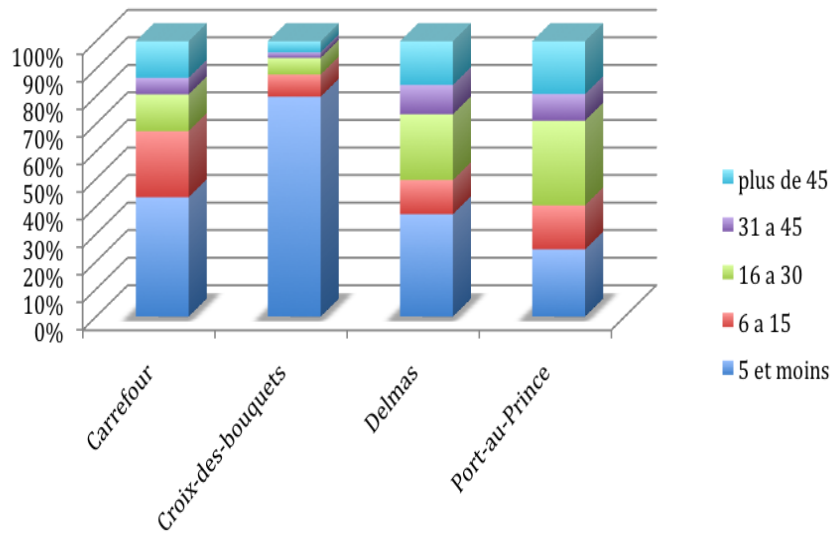
**Enquête sur les moyens d'existence et le marché
local de l'eau dans l'aire métropolitaine de Port-
au-Prince. Juin 2010**

Objectifs: Deux objectifs distincts

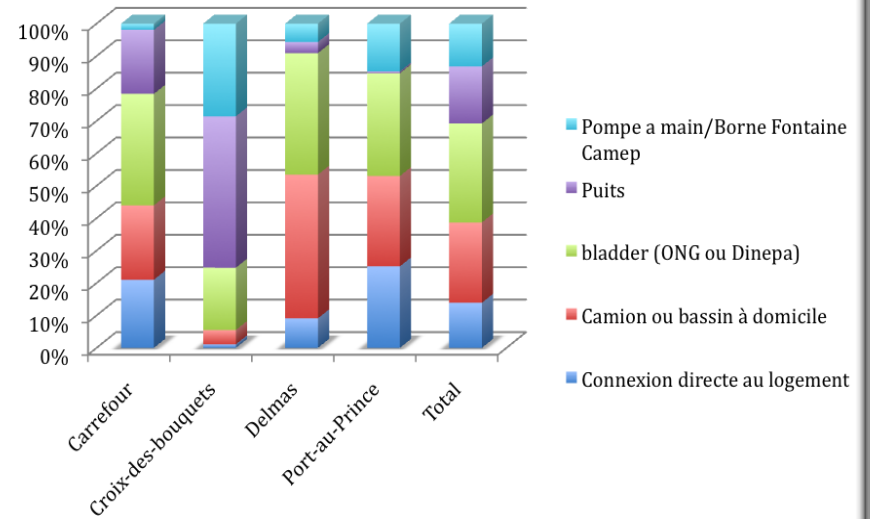
- Une études des moyens d'existence des ménages
- Une étude de marché rapide sur le secteur de l'eau d'autre part

Depenses journalieres en eau

Dépenses journalières en eaux

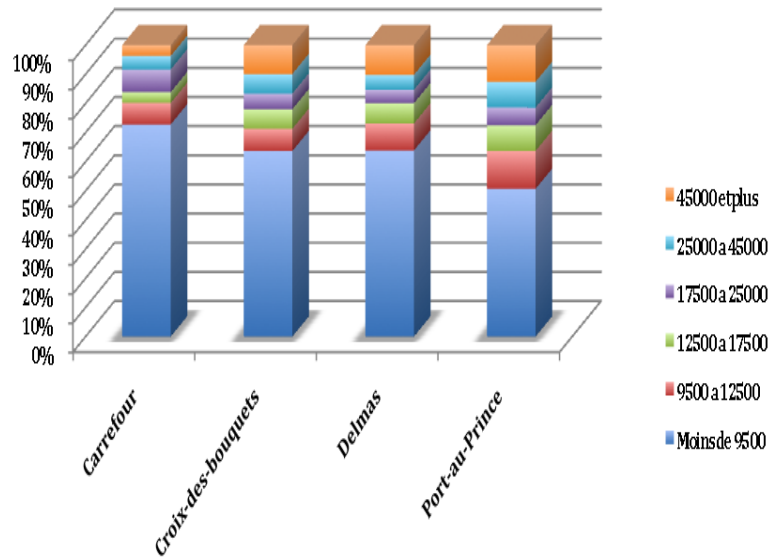


Sources d'eau à usage domestique dans les sites enquêtés



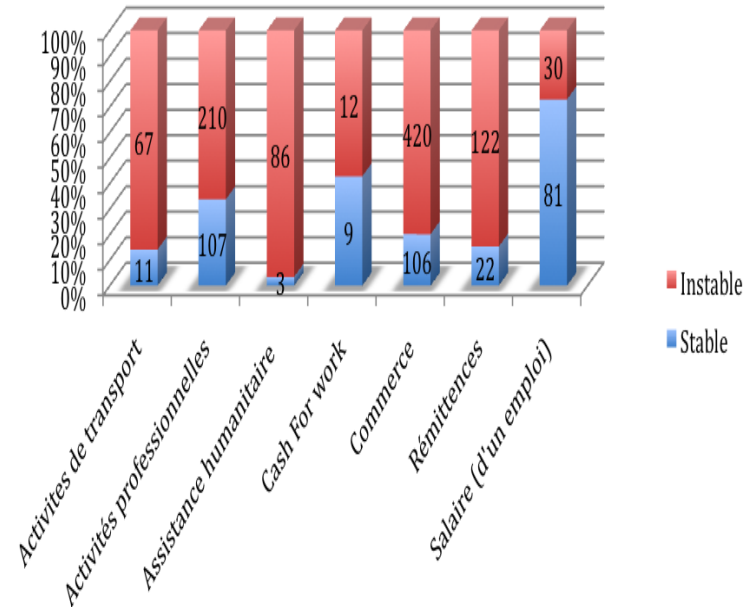
Statut économique des menages

Revenus des ménages enquêtés (mois de mai)

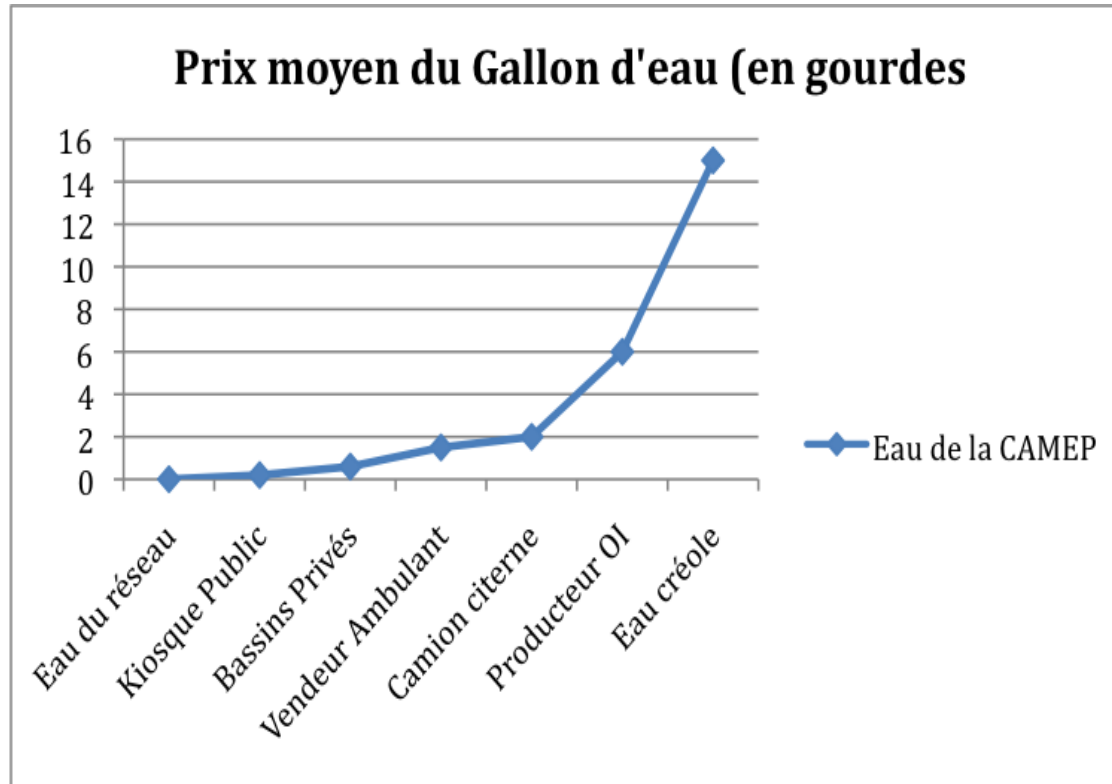


Source enquête Oxfam GB, juin 2010

Stabilité des revenus



Prix moyen du Gallon d'eau



Facteurs influençant le prix de l' eau

- Le volume de pluviométrie (*Les ventes d'eau à usage domestique fluctuent (du simple au double) en fonction des précipitations.*)
- La distribution gratuite d'eau dans les camps
- Le volume de vente d'eau de boisson en sachet varie quant à lui en fonction des températures.
- La proximité de réseaux CAMEP et sa capacité à fournir un service continu

Revente de l' eau de la CAMEP (1/3)

- En proposant des services associés (livraison à domicile, réfrigération de l'eau, etc.), les revendeurs privés participent à la hausse des prix dans des proportions considérables.
- Ainsi, une eau distribuée par la Camep, le prix par gallon peut s'estimer à 0,2 Gourdes peut grimper jusqu'à 15 gourdes si celle-ci est traitée, rafraichie et vendue en sachet.
- Il s'agit là d'une hausse de 7500 % du prix.

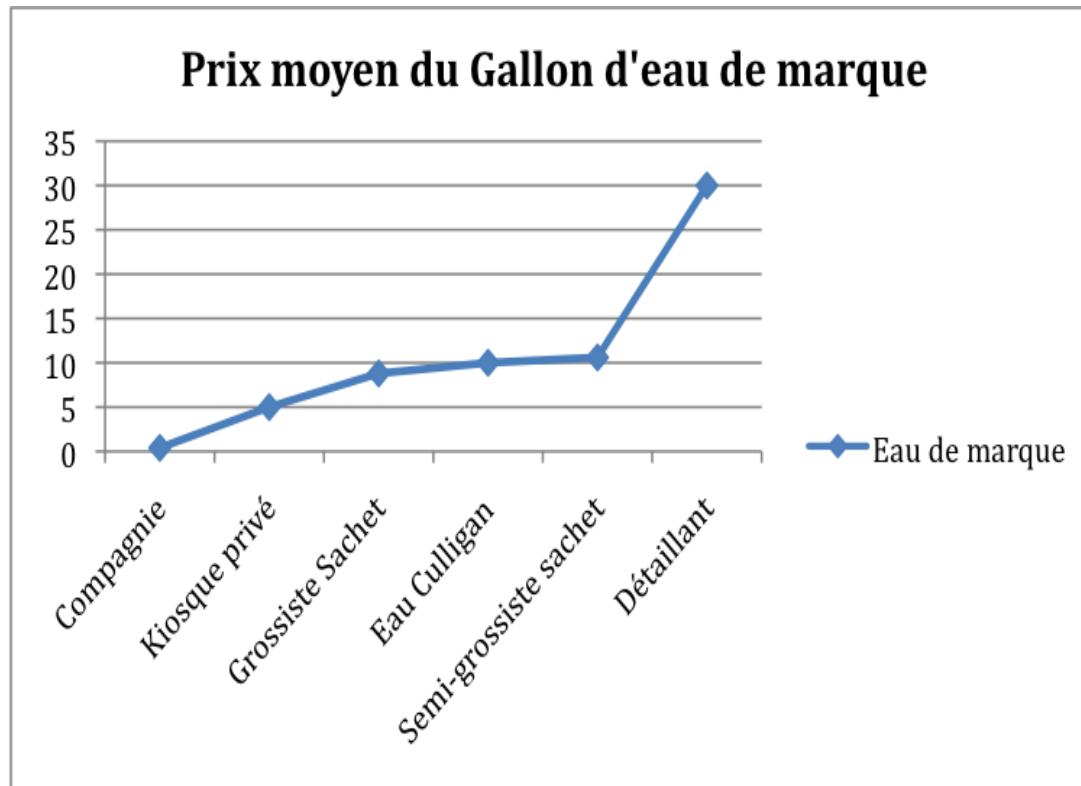
Revente de l' eau de la CAMEP (2/3)

- Certains ménages font appliquer à leurs clients un système d'abonnement (env. 250 HTG par mois)
- Jusqu'à 9000 gallons par jours d'eau de la CAMEP, ni apportant aucun traitement.
- Avec un seul abonnement de 380 HTG à la CAMEP, des revenus de l'ordre de 12,500 HTG peuvent être générés avec les seules cotisations des abonnés.

Revente de l' eau de la CAMEP (3/3)

- De petites entreprises se sont aussi développées, en traitant l'eau selon la méthode Osmose Inverse.
- Les deux abonnements de la CAMEP (380 HTG mensuels par abonnement) sont valorisés à hauteurs de 4,5 HTG le gallon (pour les revendeurs) à 6 HTG le gallon (pour les particuliers).
- Certains revendeurs d'eau en sachet utilisent aussi l'eau du réseau de la CAMEP (ou d'eaux souterraines). Ils transforment cette eau en « eau créole », c'est à dire une eau traitée artisanalement à l'eau de Chlorox et autres produits. Au passage, le prix de l'eau grimpe jusqu'à 15 HTG par gallon

Prix moyen du Gallon d' eau de marque



Typologie de vendeurs: Sachets

- **Micro détaillants (30- 120 sachets/ jour)**
- **Petit détaillants (120-300 sachets/jour)**
- **Détaillants (plus de 300 sachets/jour)**

PRIX: 30HTG PAR GALLONS

- **Demi-grossistes (Environ 10 a 20 sacs)**

PRIX: 10.1 A 11.5 HTG PAR GALLONS

- **Grossistes (boutiques, camions)**

PRIX: 8,8 HTG PAR GALLONS

Marche de l'eau (1/2)

Le business de la revente de l'eau s'est considérablement développé suite au tremblement de terre. Il s'agit soit d'un revenu complémentaire pour le ménage (propriétaires de bassins), soit d'une stratégie de survie. Il suffit en effet d'un faible capital de départ pour initier la vente de sachet.

Marche de l'eau (1/2)

La revente d'eau étant si lucrative que l'on assiste à une concentration du secteur. Ce phénomène s'est amplifié avec le subventionnement des kiosques privés durant les mois qui ont suivi le séisme. Avec les bénéfices empochés, les propriétaires de kiosques achètent et ouvrent de nouveaux kiosques, certains en possédant une quinzaine. Une eau achetée 2,5 Gourdes par Gallon est revendue le double (cf. supra) et l'amortissement des investissements de départ est rapide (pour équiper un kiosque privé - filtreur, châteaux d'eau, etc.- varie entre 800 USD - Meg water- et 1,200 USD - Fraicheur locale).

Typologie vendeurs: REVENTE EAU CAMEP OU CAMION (1/3)

- **Eau Creole:** Traitement artisanal de l'eau de la Camep, avec l'aide de Chlorox.
1 HTG le sachet au voisinage
- **Bokits (vendeurs ambulants)- à pied/véhicule:** Revendeurs présents dans les zones faiblement desservies. Les revendeurs achètent l'eau auprès des propriétaires de bassins (à 0,6 HTG en moyenne).
1 à 2 HTG en fonction de la distance parcourue

Typologie vendeurs: REVENTE EAU CAMEP OU CAMION (2/3)

● Bassins/drooms (3000 gal):

- En forte concurrence avec les distributions et fréquence des pluies
- Revenu complémentaires, voire principal pour les personnes ayant tout perdu (le revente à commencé après le TT)
- Besoin de ‘formalisation’ de leur business (enseigne, etc.)

Prix(Gallon) Camion : 0,5 HTG (CdB) / 1 HTG (Delmas)

Prix (Gallon) : 0,6 à 0,8 HTG/ 0,2 à 0,4 HTG (Carrefour)

Typologie vendeurs: REVENTE EAU CAMEP OU CAMION (3/3)

- **Kiosque Camep**

Prix (gallon) 0.2 HTG

Typologie vendeurs: OSMOSE INVERSE (1/3)

- **Kiosque Culligan**

RIX PAR GALLON: 10 HTG

- **Kiosque privé –import- (FrEche locale, etc)**

- L'eau est vendue par la compagnie à une somme forfaitaire de 3000 HTG/1200 gal (soit 2,5 HTG/gal, livraison incluse)
- Ces compagnies disposent de flottes de véhicules importantes de réseaux de distributions importants pour une production de 600,000 HTG/jour.

RIX PAR GALLON: 5 HTG à 7 HTG

Typologie vendeurs: OSMOSE INVERSE (2/3)

- **Kiosque –traitement local- ‘Ultra Pure’« Mon eau spéciale » (à Carrefour)**
 - Ce type de service reste assez rare, (observé à Delmas 33) et procède au traitement sur site à partir de l’eau ravitaillée par camion citerne.
 - D’autres compagnie (ex : « Mon eau spéciale ») s’approvisionnent auprès d’une ou deux connection CAMEP et effectue le traitement OI.
 - L’eau est vendue au revendeurs 22,5 HTG Gal et 30HTG/gal aux particuliers.

Typologie vendeurs: OSMOSE INVERSE (3/3)

- **Eau bouteille (Aquafine)**
 - Commerce de détail complémentaire à la vente d'eau en sachets.

25 HTG par gallons

Quelques prix!

- 1 réservoir à la source (3000 gallon environ): entre 100 et 200 USD
- Transport camion + eau : Entre 1000 et 2000, en fonction de la zone et du prix du pétrole.
- 1 camion eau de marque Fraicheur Locale : 3000 HTG pour 1200 Gal (soit 2,50 HTG/gal)
- 1 camion eau souterraine : 1500 HTG
- Abonnement mensuel CAMEP : Entre 300 et 400 HTG à Carrefour
- Equipement pour kiosque (2 chateaux d'eau, tuyaux, filter, compteurs) : entre 800 et 2000 USD (selon les marques)
- Osmose inverse : environ 3000 USD

Support et coordination

- **Avez- vous des informations precises que vous avez besoin de connaitre?**
Croiser les donnees entre depenses journalieres en eau et le revenu des menages