



دبي العطاء
Dubai Cares

Education à l'hygiène en milieu scolaire :

Liens en hygiène et maladies

Inspiré du Guide de l'animateur pour la promotion de l'hygiène et de l'assainissement en milieu rural et semi-urbain, DNH et DNS 2008. Validé le 22 avril 2011 à Koulikoro par la DNH, DNEB/DEN, DNP, DNACPN, DNS et l'AE de Koulikoro.

Données générales	
Objectifs de la séance	<u>Immédiats</u> <ul style="list-style-type: none">• Permettre aux participants de connaître et/ou d'analyser les différentes voies de transmission des maladies liées au péril fécal.• Permettre aux participants de connaître les principales barrières pour éviter la contamination.• Permettre aux participants de transmettre les messages à leurs familles <u>A long terme</u> <p>Tous les membres des ménages consomment de l'eau potable, utilisent des latrines répondant aux normes, se lavent les mains avant de manger et après tout contact avec les selles</p>
Messages à diffuser	La propreté chasse la maladie et elle te donne la santé. Pour garder une bonne santé, adoptons les pratiques suivantes : <ul style="list-style-type: none">• Le lavage des mains à l'eau et au savon avant de manger et après tout contact avec les selles,• L'utilisation de latrines par tous les membres de la communauté• La consommation d'eau potable
Groupe cible	Elèves, enseignants, administration scolaire, comité de gestion scolaire, club d'hygiène / gouvernement des enfants, vendeuses d'aliments, association des parents / des mères d'élèves et ONG
Cadre de la séance	L'école, la communauté
Utilisateurs	Enseignants, animateurs (-trices) d'ONG et d'associations
Durée de la séance	45 minutes
Images à utiliser	Outil 1 : Maladies liées à l'eau (4 images) Outil 2 : Vecteurs de transmission (9 images) Outil 3 : Voies et barrières de contamination (7 images)

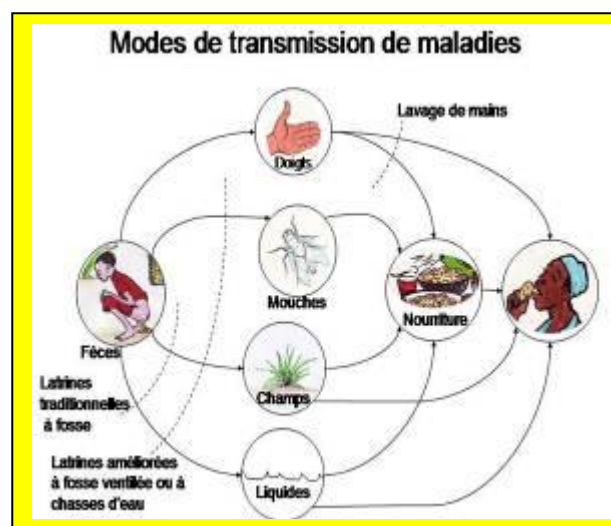
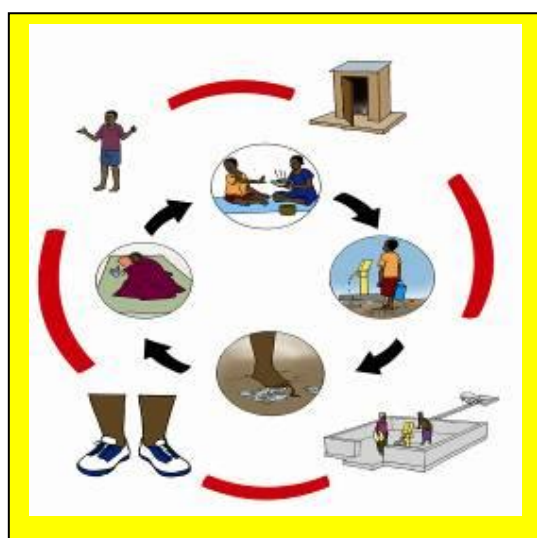
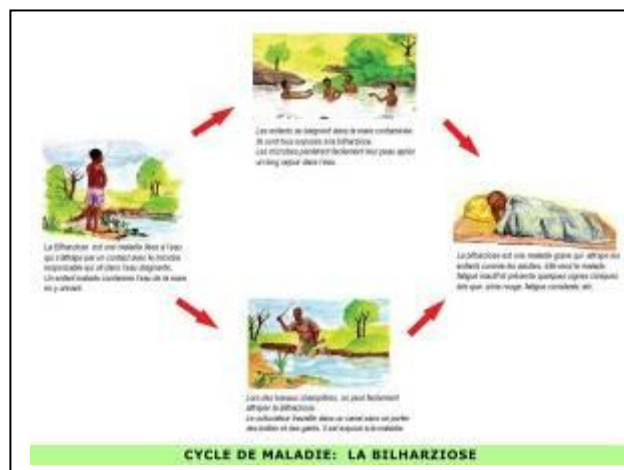
Déroulement de la séance

1. OUTIL 1 : MALADIES LIEES A L'EAU

MALADIES	RESERVOIR DE GERMES (SOURCES DE CONTAMINATION)	VOIES DE CONTAMINATION	PREVENTION
TRACHOME	Ordures, sécrétions oculaires des malades	Les mouches, les mains sales, les objets souillés du malade, eau souillée, vêtements du malade, ... (voie transcutanée)	Construction et utilisation de latrines, lavage régulier du visage et des mains à l'eau et au savon, évacuation des ordures, hygiène corporelle et vestimentaire
VER DE GUINEE	Eau souillée (contenant des cyclops)	Eau de boisson contenant les cyclops (voie orale)	Création, aménagement et utilisation de points d'eau potable, Consommation d'eau potable, filtration de l'eau (pagne, tamis), ébullition de l'eau, traitement des mares, interdiction aux malades de rentrer dans l'eau (fleuves, rivières,...)
BILHARZIOSE	Eaux souillées (contenant des petits escargots)	Baignades ou traversées des rivières, marigots, ... (voie transcutanée)	Port des bottes par les travailleurs des rizières, Construction et utilisation de latrines, interdiction des baignades dans les rivières, marigots, traitement des mares ...

PALUDISME	Sang du malade, anophèle femelle	Piqures de moustiques (anophèle femelle),	Elimination des gites larvaires (eaux stagnantes, vieilles boites de conserves, canaris,...), dormir sous des moustiquaires imprégnées, lutte anti vectorielle, assainissement du milieu
FIEVRE TYPHOÏDE	Selles, eau souillée	Mains sales, aliments souillés, eau de boisson contaminée, (voie orale)	L'utilisation correcte des latrines et leur entretien, Lavage des mains à l'eau et au savon, L'hygiène des aliments (désinfection des fruits et légumes, protection des aliments), l'approvisionnement en eau potable et sa protection pendant le stockage
CHOLERA	Selles, eau souillée, vomissures	Eau souillée, aliments souillés, mouches, mains sales, objets souillés du malade (voie orale)	L'utilisation correcte des latrines et leur entretien (désinfection), Lavage des mains à l'eau et au savon, L'hygiène des aliments (désinfection des fruits et légumes, protection des aliments), consommation d'eau javellisée en période de risque

Images : Les maladies liées à l'eau



2. OUTIL 2 : VECTEURS DE TRANSMISSION DES MALADIES

a- Introduction

- Faire rappeler les activités antérieures menées et annoncer le thème de cette séance : les vecteurs de transmission (ou « ce qui peut transmettre les maladies »)

b- Reconnaissance des images

- Annoncer l'activité : « Nous allons maintenant examiner les images que nous avons apportées. Vous allez dire ce que vous voyez sur chacune des images. Tout le monde a droit à la parole pour dire ce qu'il pense. »
- Prendre le lot d'images dans les mains. D'autres images peuvent être ajoutées (moustiques, rats, etc.) Les présenter une à une à l'assemblée en demandant : « Qu'est-ce que vous voyez sur cette image ? »
- Laisser les gens discuter librement.
- Poser des questions d'approfondissement pour aider à comprendre chaque image.
- Ne passer à l'image suivante que si la précédente image est parfaitement identifiée par chacun des participants.
- Une fois que les participants se sont accordés sur l'image, la mettre de côté.
- Procéder de la même façon pour toutes les images.
- Féliciter les participants pour leur participation.

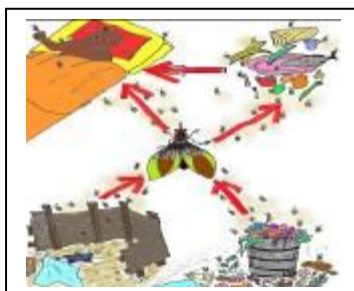
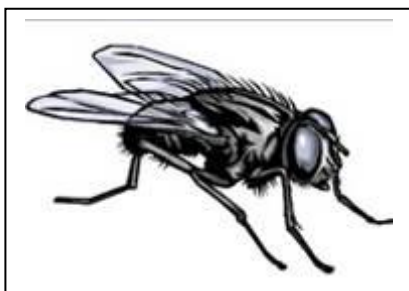
Recommandations pour cette étape :

- Bien tenir l'image par le haut, la montrer à chacun des participants et la poser au centre de l'assemblée de façon que chacun puisse bien la voir.
- S'il y a discussion sur une image, poser des questions afin que le groupe arrive à décrire l'essentiel de ce que l'on veut montrer.
- Si la discussion persiste, résumer ce que l'on veut faire percevoir à travers l'image.

c- Conclusion

- Demander à 1 participant de récapituler ce qu'il vient juste d'apprendre.
- Demander aux autres participants de lister tout ce qu'ils ont appris depuis le début de la session d'aujourd'hui.

Images : Vecteurs de transmission de maladies (diarrhée notamment)



3. OUTIL 3 : VOIES DE CONTAMINATION ET BARRIERES

a- Introduction

- Faire rappeler les activités antérieures menées
- Annoncer le thème de la causerie, à savoir le lien entre l'hygiène et les maladies
- Poser quelques questions d'éveil (cette étape est très importante et il est indispensable que l'animateur (-trice) la mène de manière très participative) :
 - Quelles sont les maladies les plus courantes dans votre village ? (la notion de diarrhée est attendue)
 - Comment peut-on avoir la diarrhée ? (les perceptions traditionnelles comme les notions plus modernes notamment celle de microbe doivent apparaître)
 - Où se trouvent les microbes ? (la notion de microbes dans les selles doit apparaître).
- Nous allons nous servir d'images pour analyser nos comportements et identifier les pratiques à améliorer.

b- Constitution des voies de contamination

- Préparer au préalable des tiges de mil (ou équivalent) de différentes longueurs pour relier les images entre-elles.
- Faire identifier une à une les images de voies de contamination par le public cible. S'accorder clairement sur ce que représente chaque image. S'il y a trop de gens, éviter de faire passer les images de main à main.
- Etaler toutes les images sur une natte.
- Positionner l'image de la personne qui défèque dans la nature et à environ 2 mètres l'image de la personne malade en rappelant que l'on vient de dire que les selles contiennent des microbes qui nous rendent malades.
- Expliquer aux participants que l'on va construire les différentes routes empruntées par les microbes contenues dans les matières fécales pour nous rendre malades.
- Demander à un volontaire de constituer une première voie :
- L'inviter à choisir seulement quelques images (entre 1 et 3) pour constituer la première voie.
 - Lui faire placer les images entre les 2 images déjà positionnées par l'animateur (-trice).
 - Lui demander d'expliquer le trajet suivi, qui doit être approuvé par le public.
- En laissant la première voie en place, demander à un autre participant de construire une autre voie avec toujours comme point de départ la défécation à l'air libre. En général, on peut construire une nouvelle voie à l'aide d'une seule image en la reliant à une image déjà positionnée.
- Prendre soin d'espacer les images pour permettre de placer les barrières par la suite (voir proposition de schéma d'organisation des images)
- Il faut garder en tête qu'il faut être le moins directif possible. Le nombre de voies trouvées peut ainsi varier d'une communauté à une autre en fonction des niveaux socio-économiques, culturels, etc.
- Demander à un des participants de faire une synthèse des différentes voies de contamination et si certaines voies importantes ne ressortent pas, poser des questions aux participants pour les faire ressortir. Les voies suivantes devraient ressortir :

- Les mains en contact avec les selles qui vont ensuite toucher la nourriture ou la boisson
- Les mouches qui se posent sur les selles et ensuite sur la nourriture
- Les eaux de surface contaminées par le ruissellement
- Les fruits ou les légumes qui sont ramassés par terre et mangés sans précautions
- Les vers microscopiques provenant des selles qui pénètrent au niveau du pied sans chaussure

c- Positionnement des barrières

- Expliquer que l'on va identifier les barrières qui peuvent bloquer les maladies.
- Faire identifier les images en procédant de la même manière que pour les images des voies de contamination.
- Faites placer chaque barrière par des participants différents en leur demandant de bien expliquer le mécanisme de blocage de la voie. Pour la source d'eau potable, il est possible d'utiliser une autre image en fonction de la réalité de chaque village (voir 'Echelle de l'eau').
- Demander à un des participants de faire la synthèse des différentes barrières en formulant les messages.

d- Synthèse

- Faire la synthèse des principaux messages :
 - Le lavage des mains à l'eau et au savon après tout contact avec les selles et avant de manger est la mesure la plus importante pour diminuer les maladies notamment diarrhéiques.
 - L'utilisation de latrines par tous (y compris la vidange des selles des jeunes enfants dans les latrines) bloque pratiquement toutes les voies (2, 3, 4 et 5). C'est une mesure essentielle.
 - L'approvisionnement en eau potable, la bonne conservation de l'eau de boisson à domicile, le respect des règles d'hygiène alimentaire et le port de chaussures sont aussi importants.
- Demander aux participants les bonnes pratiques qui sont généralement respectées.
- Faire ressortir les bonnes pratiques les moins respectées et entamer une discussion sur leurs contraintes.
- Encourager la communauté pour un meilleur respect des pratiques d'hygiène en général.
- Expliquer que tous les thèmes abordés seront repris plus en détails dans les futures séances.

e- Conclusion

- Féliciter et remercier les participants
- Présenter les futures activités (exemple : visite à domicile pour la promotion de l'hygiène de l'eau de boisson)

Images représentant les barrières de contamination



Construction et utilisation de latrines



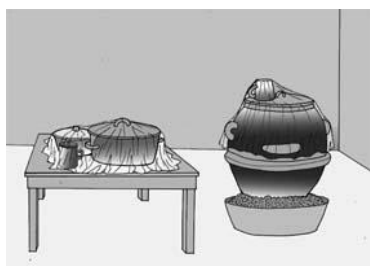
Vidange des selles des enfants dans les latrines



Approvisionnement en eau potable



Désinfection des fruits et légumes



Eau de boisson et nourriture bien protégée



Port de chaussures



Lavage des mains à l'eau propre et au savon

Proposition de schéma d'organisation des images représentant les voies de contamination

