

AMI



ASSOCIATION MIARINTSOA

# Partage sur la gestion communautaire de l'eau




# Association Miarintsoa

- Créée en 2000, Siège à Antananarivo
- Promotion de EAH en milieu rural et urbain
- Partenaire: Wateraid, Unicef, ONG Protos, AFD/Agetipa, PAM
- Intervient dans 05 Régions



# Plan de présentation

- ▶ Rappel sur le cadre légal relatif à la gestion de l'eau à Madagascar
  - ▶ Pourquoi une gestion communautaire améliorée?
  - ▶ Cas des CR Andranomafana et Antohobe (Région Vakinankaratra)
- 

# Rappel sur le cadre légal relatif à la gestion de l'eau à Madagascar





# Gestion – exploitation – maintenance (Ref. Manuel de procédures pour la mise en place des projets EAH)

## Type de gestion 1: La gestion déléguée à la communauté

- ▶ appliquée pour les petits centres ruraux, puits et forages munis de PMH & AEPG
- ▶ assurée par les comités de point d'eau (CPE) et les réparateurs villageois.
- ▶ Le recouvrement est assuré par un paiement de l'accès à l'eau → soit une cotisation forfaitaire par famille, soit par le système volumétrique basé sur le prix d'un seau d'eau d'une contenance connue
- ▶ Les prix pratiqués sont fixés par délibération de l'AG des bénéficiaires en tenant compte de tous les aspects économiques de l'exploitation.
- ▶ Le processus de mise en place de la gestion communautaire s'effectue selon l'approche IEC de mobilisation et d'organisation communautaire.



Pourquoi une gestion  
communautaire améliorée?

# Post-Intervention Monitoring & Survey (sites: 10, 5, 3ans)

Résultats PIMS de AMI	Analyses
<b>(i) Durabilité technique :</b> <ul style="list-style-type: none"> <li>90.9% des infrastructures étaient fonctionnels au moment du PIMS</li> <li>37.8% des TL avaient les capacités à réparer les ouvrages au moment du PIMS</li> <li>91% des eaux testés étaient sans odeur, sans goût, sans couleur</li> </ul>	<ul style="list-style-type: none"> <li>Technologie AEPG, puits/forage avec PMH adaptés pour le milieu rural</li> <li>Qualité de l'eau OK</li> <li>Gestion communautaire adaptée pour le milieu rural</li> <li>Techniciens locaux peu performants</li> </ul>
<b>(ii) Durabilité financière</b> <ul style="list-style-type: none"> <li>71% des AUEs étaient actives ou partiellement actives au moment du PIMS</li> <li>42.9% des latrines institutionnels étaient en bon état au moment du PIMS</li> </ul>	<ul style="list-style-type: none"> <li>Déficit financier</li> <li>Absence d'entité substitut quand les AUEs ne sont plus fonctionnelles</li> <li>Absence d'entité prenant en charge les réparations et maintenance des ouvrages</li> <li>Manque de prise de responsabilité venant des dirigeants des institutions (écoles, églises)</li> </ul>
<b>(iii) Durabilité institutionnelle :</b> <ul style="list-style-type: none"> <li>26.7% des latrines institutionnelles avaient des matières fécales aux alentours</li> <li>30% des latrines familiales n'avaient pas de Tippy-tap</li> <li>63% des DLMS n'avaient pas de savon ou autre</li> </ul>	<ul style="list-style-type: none"> <li>Relais locaux chargé du maintien des CC défaillants (école, agents de santé communautaire, centre de santé de base, CCWash)</li> <li>Autorités locales (Commune) défaillantes dans la surveillance et contrôle de la fonctionnalité des ouvrages, continuation de la fourniture de service EAH amélioré, faute de budget</li> </ul>

# Conclusion / recommandations

- ▶ Renforcer le rôle de la Commune (maître d'ouvrage) par la mise en place d'un suivi technique et financier de la gestion du système



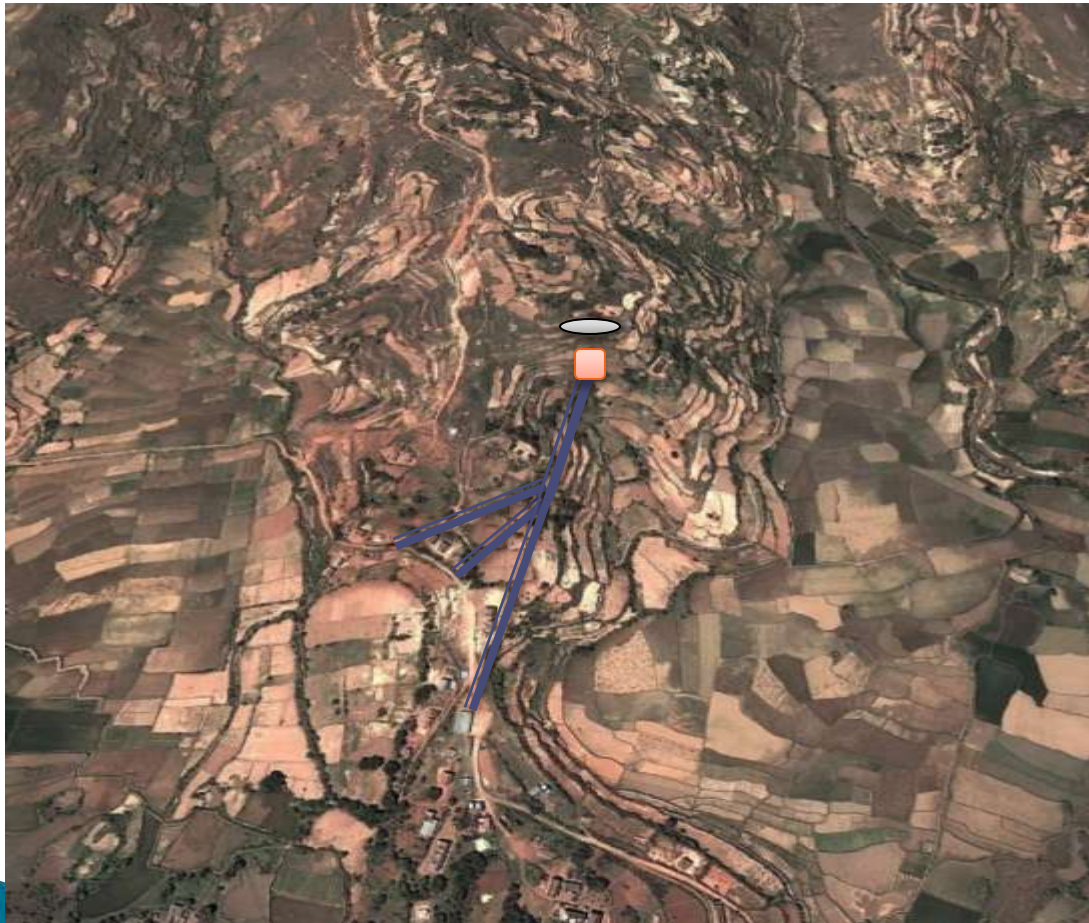
# Cas des CR Andranomafana et Antohobe (Région Vakinankaratra)

# Cas: Gestion communautaire Ampilanonana (2014-15)

- ▶ En partenariat avec Wateraid Madagascar
- ▶ Région Vakinankaratra
- ▶ District Betafo
- ▶ Commune Rurale Andranomafana
- ▶ Fokontany Ampilanonana
- ▶ AEPC Ampilanonana alimentant 11 borne fontaines (dont 02 institutionnelles)
- ▶ Association des Usagers de l'Eau RANO AINA
- ▶ 09 comités de points d'eau
- ▶ 02 techniciens locaux
- ▶ Nbr ménages: 1 95
- ▶ Nbr population desservie: 2 055



# Le Réseau AEPG d'Ampilanonana



- Ouvrages de captage: 04
- Réservoir: 20m<sup>3</sup>
- Conduite amenée: 1.04km
- Conduite distrib: 5.02km
- Borne fontaine: 11

## Autre cas 2015: AEPG Tsarazafy Andranomafana

- Conduite amenée: 603m
- Conduite distrib: 4.24 km
- Borne fontaine: 10
- Nbr benef: 233ménages, 2 églises, 1 EPP → 2 793pers

# Processus de mise en place de la gestion communautaire

1. Constitution des CPE (04 pers. désignées par la communauté et Fokontany, profil indiqué par le projet)
2. Constitution de l'AUE (représentants des CPE)
3. Formation des membres des CPE & AUE
4. Formation théorique et pratique des techniciens locaux
5. Elaboration d'un esquisse de plan budgétaire annuel (guide maintenance des réseaux d'eau en milieu rural)
6. Réunion communautaire par village:
  - ✓ information sur le concept de la gestion communautaire
  - ✓ Validation du statut et règlement intérieur
  - ✓ Présentation du plan budgétaire:
    - Les lignes de dépenses récurrentes:
      - Les entretiens et maintenance périodique
      - Agrément sur les indemnités des tech. loc
      - Validation des cotisations des CPE vers AUE
    - Les sources de recettes:
      - Validation cotisations forfaitaire par ménage
7. Ouverture de compte auprès de l'IMF Tsinjo Lavitra
8. Signature de contrat de délégation de gestion avec la Commune







Fitiavana-Tanindrazana –  
Fandrosoana



**Guide de référence du réseau de  
maintenance des Points d'Eau en milieu rural  
à Madagascar :  
Système AEPPG, PPMH/FPMH, AEPP et Mixte**



*Gasy Data Consulting*



Agence Japonaise de Coopération Internationale

# Le plan budgétaire annuel (AUE)

## Les dépenses prévisionnelles

LIBELLE	FREQ	PU	HJ	QTE	MONTANT
<b>Indemnité Tech. Loc</b>					
Curage source et barrage de captage	4	2 000	3	2	48 000
Nettoyage réservoir	4	2 000	3	1	24 000
Surveillance tuyau	4	2 000	3	2	48 000
Entretien des bornes fontaines	12	500	7	2	84 000
<b>Sous-total 1</b>					<b>204 000</b>
<b>Fournitures d'entretien et maintenance par an</b>					
Ciment		24 000		1	24 000
Burin		2 000		1	2 000
Machette		5 000		1	5 000
Truelle		2 000		1	2 000
Sachet		200		4	800
Clé à griffe		15 000		1	15 000
Geb à joint		1 000		1	1 000
Filasse		8 000		1	8 000
Vanne		10 000		12	120 000
Bouchon		9 000		6	54 000
Manchon		20 000		4	80 000
<b>Sous-total 2</b>					<b>311 800</b>
<b>Divers: frais, fournitures bur</b>		10700		1	10 700
<b>Total général</b>					<b>526 500</b>
<b>Cotisation CPE vers AUE traduit en cotisation/ménage</b>				<b>195</b>	<b>2 700</b>



# Le plan budgétaire annuel

## Les recettes prévisionnelles

N	DESIGNATION	FREQ/AN	PU	QTE	MONTANT PREV
1	Droit d'adhésion des CPE & Egl vers AUE	1	10 000	11	110 000
2	Cotisation ménage par an (CPE vers AUE)	1	2 700	195	526 500
3	Cotisation institution par an (église)	1	20 000	2	40 000
4	Activité de levée de fonds				0
<b>TOTAL GENERAL</b>					<b>676 500</b>
<b>DEPENSES PREVISIONNELLES</b>					<b>526 500</b>
<b>SOLDE THEORIQUE</b>					<b>150 000</b>



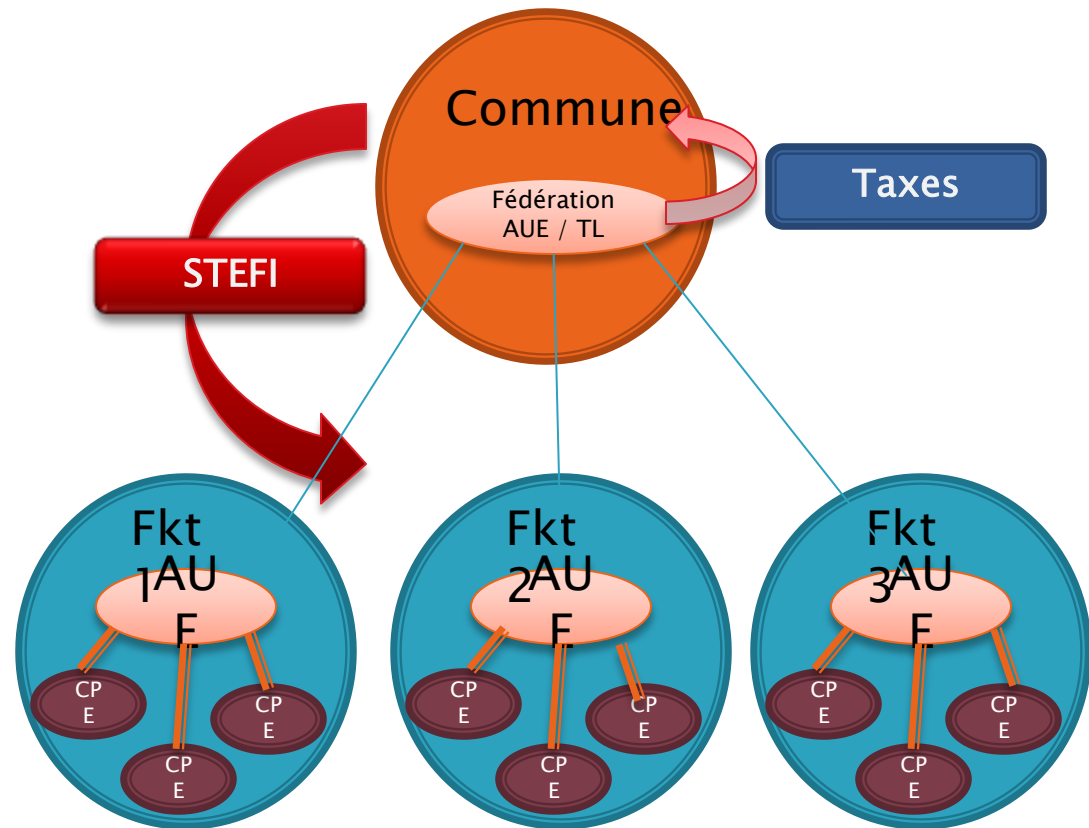
# Les réalisations (trésorerie AUE)

N	DESIGNATION	FREQ/AN	PU	QTE	MONTANT PREV	REALISATION	OBS
1	Droit d'adhésion des CPE & Egl	1	10 000	11	110 000	110 000	
2	Cotisation ménage par an	1	2 700	195	526 500	369 000	70%
3	Cotisation institution par an	1	20 000	2	40 000	40 000	
4	Activité de levée de fonds				0	0	
<b>TOTAL GENERAL</b>					<b>676 500</b>	<b>519 000</b>	Dotat*
<b>DEPENSES PREVISIONNELLES</b>					<b>526 500</b>	<b>254 600</b>	
<b>SOLDE THEORIQUE</b>					<b>150 000</b>	<b>264 400</b>	
<b>SOLDE EN IMF</b>						<b>264 400</b>	




# Amélioration de la gestion communautaire (2015-16)

- Mettre en réseau / fédération des AUEs & ouverture de compte IMF
- la Commune mobilise un agent pour surveiller et contrôler la continuation de la fourniture de services en EAH amélioré & maintien des CC en assainissement et hygiène
- Former cet agent pour le Suivi technique et financier & pour les réparations et maintenance importantes
- la Fédération AUE verse des taxes auprès de la Commune
- intégration du montant de la taxe dans le plan budgétaire / tarification au niveau des CPEs/AUEs par fokontany
- Amélioration recouvrement



# Fixation des redevances pour le milieu rural (Ref. Manuel de procédures)


- ▶ L'Etat confirme le principe de non gratuité de l'eau pour tous les usagers (art 54 Code de l'eau). Dans l'objectif d'assurer une exploitation durable, il faut calculer le coût de revient de l'eau **en incluant non seulement une redevance** représentant la valeur de l'eau comme ressource faisant partie du patrimoine national mais **aussi tous les coûts d'entretien de gestion, d'investissement et de renouvellement des infrastructures et des coûts de sensibilisation de la population.**
- 

# Fixation des redevances (Ref Code de l'eau)

Article 55 : En raison de la **composante sociale** du service public de l'eau et l'assainissement, le **total des taxes levées** par les collectivités locales sur les facturations de ses services **ne peuvent dépasser 10% du montant hors taxes de ses facturations.**

➔ Collaboration étroite avec la DREAH pour orienter sur la fixation des redevances

# Mise en place d'un Agent STEFI

- ▶ Définir les missions de l'agent de suivi
  - ▶ Définir les périmètres de suivi
  - ▶ Sélectionner/désigner l'agent de suivi
  - ▶ Définir le mode de rémunération de l'agent de suivi
  - ▶ Faciliter l'acceptation du suivi par les acteurs locaux (présentation aux acteurs)
  - ▶ Formation & suivi formatif (pratique)
- 



# Les indicateurs de Stefi

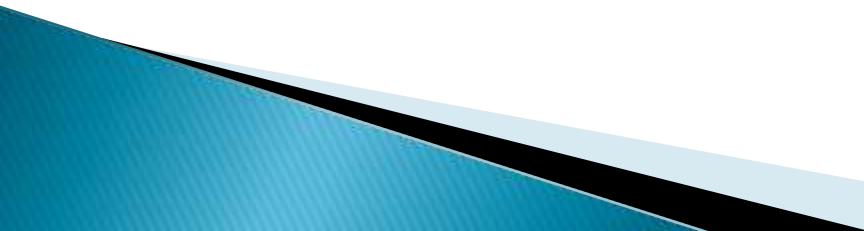
## ► Suivi technique

- La quantité d'eau distribuée (débit)
- La qualité de l'eau (physique)
- Fonctionnement des points de distribution
- Etat du réseau (du captage aux points de distribution)
- Actions spécifiques pour la GIRE
- La qualité du service

## ► Suivi Financier

- Taux de recouvrement
- Rentabilité du système

# Cas Antohobe: octobre 2016

- ▶ Agent STEFI désigné par la Commune en 2015
  - ▶ Fonctionnement en 2015 pris en charge par le projet
  - ▶ Fonctionnement en 2016 pris en charge localement
  - ▶ Taxes payées par AUE: 10% de leurs recettes , à verser pendant la période de récolte (mai 2016) dans le « Kaonty rano » de la Fédération des AUE, co-signataire Commune
- 

# Cas Antohobe (suite)

- ▶ Recouvrement dans les 60% a permis de réaliser une 1<sup>ère</sup> tournée de l'agent STEFI en mai 2016 (04 systèmes AEPGs contrôlés), une 2<sup>ème</sup> tournée est prévue en décembre 2016
- ▶ Indemnité 5000Ar/jr + frais de déplacement quand nécessaire
- ▶ L'Agent est payé par la Fédération des UAE, co-signé par Commune (Compte eau dans IMF Tsinjo Lavitra)
- ▶ Du à faiblesse de recouvrement, si prévision de tournée 10 jr, réduit à 6jr
- ▶ Rapport remis auprès de la Commune

# Cas Antohobe (suite)

## ► Défis:

- amélioration recouvrement des cotisations (l'agent, de par le suivi financier, arrive à cibler les ménages défaillants pour les motiver)
- Constitution de provision pour grosse réparation par la Commune
- Circuit et canevas rapport vers DREAH à mettre en place avec cette dernière

# Conclusion

- ▶ Relever le défi de durabilité de la fourniture de service en Eau en mode « gestion communautaire »
- ▶ Améliorer le système de la sécurisation des fonds
- ▶ Améliorer le rôle de la Commune pour mieux assurer la maîtrise d'ouvrage communale



**Nous vous remercions pour votre attention!!!**



Coordonnateur: William Randriamiarina

Tel 032 07 577 37

email: [amiarintsoa@yahoo.fr](mailto:amiarintsoa@yahoo.fr)

Siège social: ITP 13 bis Antsavatsava Itaosy  
Antananarivo Madagascar