

REPUBLIQUE DU NIGER

FRATERNITE – TRAVAIL – PROGRES



MINISTERE DE L'HYDRAULIQUE ET DE L'ASSAINISSEMENT

**COMITE TECHNIQUE PERMANENT DE VALIDATION DES INDICATEURS
DE L'EAU ET DE L'ASSAINISSEMENT**



**RAPPORT SUR LES INDICATEURS DE L'EAU ET DE
L'ASSAINISSEMENT POUR L'ANNEE 2018**



Mars 2019

Table des matières

INTRODUCTION	3
I. DEFINITIONS ET RAPPELS	4
1.1. DEFINITIONS DE QUELQUES CONCEPTS ET NOTIONS DANS LE DOMAINE DE L'HYDRAULIQUE RURALE ET URBAINE.	4
1.2. RAPPEL DES INNOVATIONS ADOPTEES EN 2011	4
1.3. RAPPEL DES INDICATEURS DE PERFORMANCE PRIORITAIRES DE LA PHASE 1 DU PROSEHA	5
II. SITUATION DES INDICATEURS EN 2017	6
2.1. SOUS-PROGRAMME : ALIMENTATION EN EAU POTABLE	ERREUR ! SIGNET NON DEFINI.
2.2. SOUS-PROGRAMME : HYGIENE ET ASSAINISSEMENT	11
2.3. SOUS- PROGRAMME : CONNAISSANCE, SUIVI ET PROTECTION DES RESSOURCES EN EAU (CSPRE).....	16
2.4. SOUS- PROGRAMME : GOUVERNANCE	17
2.5. SOUS- PROGRAMME : HYDRAULIQUE PASTORALE.....	20
III. CONTRAINTES ET PROBLEMES RENCONTRES POUR LA MISE A JOUR DU REFERENTIEL.....	21
CONCLUSION ET RECOMMANDATIONS.....	21
ANNEXE II : TAUX DE DESERTE DANS LE MILIEU RURAL.....	22

LISTE DES SIGLES ET ACRONYMES

AEP	Alimentation en Eau Potable
AEPHA	Alimentation en Eau Potable, Hygiène et Assainissement
ATPC	Assainissement Total Piloté par la Communauté
BF	Borne Fontaine
CSPRE	Connaissance, Suivi et Protection des Ressources en Eau
CT	Conseiller Technique
CTPV/IEA	Comité Technique Permanent de Validation des Indicateurs Eau et Assainissement
DDHA	Direction Départementale de l'Hydraulique et de l'Assainissement
DEP	Direction des Etudes et de la Programmation
DGH	Direction Générale de l'Hydraulique
DGA	Direction Générale de l'Assainissement
DGRE	Direction Générale des Ressources en Eau
DHP/DGH	Direction de l'Hydraulique Pastorale/DGH
DHU/SU/DGH	Direction de l'Hydraulique Urbaine et Semi-Urbaine/DGH
DRHA	Direction Régionale de l'Hydraulique et de l'Assainissement
DS	Direction des Statistiques
ECVM/A	Enquête Conditions de Vie des Ménages et l'Agriculture
ENISED	Etude Nationale d'Evaluation d'Indicateurs Socio-économiques et Démographiques
éqPEM	Equivalent Point d'Eau Moderne
FDAL	Fin de Défécation à l'Air Libre
FE-PMH	Forage équipé de Pompe à Motricité Humaine
INS	Institut National de la Statistique
IRH	Inventaire de Ressources Hydrauliques
MD	Ménage Desservi
MHA	Ministère de l'Hydraulique et de l'Assainissement
ODD	Objectifs de Développement Durable
OMD	Objectifs du Millénaire pour le Développement
PC	Puits Cimenté
PEA	Poste d'Eau Autonome
PEM	Point d'Eau Moderne
PN-AEPA	Programme National de l'Alimentation en Eau Potable et de

	l'Assainissement
PROSEHA	Programme Sectoriel Eau Hygiène et Assainissement
RENALOC	Répertoire National des Localités
RGP/H	Recensement Général de la Population et de l'Habitat
ROH	Référentiel des Ouvrages Hydrauliques
SEEN	Société d'Exploitation des Eaux du Niger
SG	Secrétaire Général
SPEN	Société des Patrimoines des Eaux du Niger
SPP	Station de Pompage Pastorale
TAN	Taux d'Accès National
TAt	Taux d'Accès théorique
TCg	Taux de Couverture géographique
TD	Taux de Desserte
TP	Taux de Panne

INTRODUCTION

Il a été créé par arrêté N°0034/MH/A/SG/DS du 08 Juin 2015 du Ministre de l'Hydraulique et de l'Assainissement, un Comité Technique Permanent de Validation des Indicateurs de l'Eau et de l'Assainissement (CTPV/IEA) en milieux rural et urbain. La mission assignée à ce comité est de :

- Harmoniser les critères d'attribution des Points d'Eau Modernes (PEM) et de calcul du taux de couverture des besoins en eau potable et en assainissement en milieux rural et urbain ;
- Recueillir, analyser et valider toutes données disponibles entrant dans le calcul du taux de couverture des besoins en eau potable et ceux relatifs à l'accès à l'assainissement en milieux rural et urbain ;
- Déterminer un taux unique de couverture des besoins en eau potable en milieux rural et urbain par rapport aux données disponibles ;
- Actualiser périodiquement le taux de couverture des besoins en eau potable et les taux d'accès en assainissement en milieux rural et urbain et suivre leur évolution.

Ce comité est présidé par le Conseiller Technique (CT) du Ministre de l'Hydraulique et de l'Assainissement, le rapportage de ses travaux est assuré par la Direction des Statistiques (DS). Le comité comprend aussi la Direction Générale de la SPEN, la Direction des Etudes et de la Programmation (DEP) et les Directions Générales de l'Hydraulique (DGH), de l'Assainissement (DGA) et des Ressources en eau (DGRE). En outre, le comité peut faire appel à toute personne dont il juge les compétences nécessaires à l'accomplissement de sa mission.

Le présent document est le rapport de synthèse des travaux de calcul des indicateurs effectué (sur la base des données des populations du RGP/H 2012) par la Direction des statistiques du Ministère de l'Hydraulique et de l'Assainissement (MHA) ainsi que sur la base des résultats des enquêtes menée dans le domaine par l'Institut National de la Statistique (INS) en accord avec les DRHA et les DDHA. Il est soumis à l'approbation du Comité Technique Permanent au titre de l'année 2018. Le rapport s'articule autour des points ci-après :

- Définitions des principaux concepts et indicateurs de performance du PROSEHA ;
- Les indicateurs des sous-programmes du PROSEHA ;
- Contraintes pour la mise à jour du Référentiel des Ouvrages Hydrauliques (ROH).

I. Définitions et rappels

1.1. Définitions de quelques concepts et notions dans le domaine de l'hydraulique Rurale et Urbaine.

Conformément au Code de l'eau les définitions de l'hydraulique rurale et l'hydraulique urbaine sont les suivantes :

- **Hydraulique rurale : domaine de l'alimentation en eau potable englobant le périmètre non concédé transférable aux collectivités territoriales**
- **Hydraulique urbaine : domaine de l'alimentation en eau potable englobant le périmètre concédé non transférable aux collectivités territoriales.**

La répartition de la population du Niger en 2018 dans les domaines de l'Hydraulique rurale et de l'hydraulique urbaine est respectivement de 18 222 825 habitants (soit **85% de la population**) et 3 418 873 habitants (**15%**). Ces chiffres sont calculés par le référentiel des ouvrages hydrauliques de 2017 sur la base du listing des localités du RGPH 2012 de l'INS.

1.2. Rappel des innovations adoptées

En novembre 2008, une étude intitulée « *Adoption d'un plan opérationnel d'amélioration du système d'information sur les ressources hydrauliques (IRH) et du calcul des taux d'accès des populations à l'eau potable* » fut réalisée et a abouti à la détermination et à la définition de trois (3) nouveaux indicateurs (TCg, Tat, et TP) et la notion d'équivalent Point d'Eau Moderne (éqPEM=1 FE-PMH=1 PC ou 1 robinet de système d'adduction d'eau potable).

En 2009, la revue conjointe « Etat - Partenaires Techniques et Financiers » du secteur a recommandé l'établissement d'une situation de référence et l'adoption des 3 nouveaux indicateurs cités précédemment. En décembre 2011 après révision, le Gouvernement a adopté le Programme National d'Alimentation en Eau Potable et Assainissement (PN-AEPA) pour la période 2011 - 2015 en tenant compte de ces 3 indicateurs.

En 2016, le MHA a élaboré le Programme Sectoriel Eau Hygiène et Assainissement (PROSEHA) pour la période 2016-2030, dans lequel, la notion de Ménage Desservi (MD) est développée comme principale unité de planification des besoins en nouveaux ouvrages de distribution d'eau potable. Les caractéristiques d'un MD sont les suivantes :

- Nombre d'usagers : 10 personnes
- Consommation spécifique : 20L par personne par jour en zones rurales ; 75L par personne par jour en zones urbaines
- 1 éqPEM = 25 MD = 250 personnes desservies
- 1 Borne Fontaine (BF) = 2 robinets=2 éqPEM = 50 MD = 500 personnes desservies

Pour le sous-secteur de l'assainissement, conformément au PROSEHA 2016-230, les indicateurs de produits doivent être formulés en termes de nombre de:

- villages déclenchés/certifiés Fin de Défécation à l'Air Libre (FDAL) et population touchée;
- ménages accédant au service basique et optimal d'assainissement ;

Certains de ces indicateurs de produits sont définis comme suit, en référence au PROSEHA et aux ODD, selon le passage des échelles imagées ci-après, de «pas de service» à «service basique» dans le cadre des OMD, à service optimal (dans le cadre des ODD):

Tableau 1 : Niveaux de service de l'eau potable

Géré en toute sécurité	L'eau de boisson provenant d'une source améliorée située sur place et disponible en cas de besoin, exempte de contamination de matières fécales (et des produits chimiques d'intérêt prioritaire)
Élémentaire	L'eau de boisson provenant d'une source améliorée avec un temps de collecte de 30 minutes ou moins l'aller-retour, incluant la file d'attente
Limité	L'eau de boisson provenant d'une source améliorée avec un temps de collecte de plus de 30 minutes l'aller-retour, incluant la file d'attente
Non amélioré	L'eau de boisson provenant de puits creusés non protégés ou de sources non protégées
Pas de service	L'eau de boisson collectée directement d'un cours d'eau, barrage, lac, étang, ruisseau, conduit, canal d'irrigation

Le Taux d'accès des ménages au service optimal d'eau potable (milieu rural/milieu urbain) : c'est le rapport en % entre le nombre des personnes des ménages utilisant le service garantissant la qualité adéquate de l'eau situé sur le lieu de vie (ménages, écoles, centre de santé, lieu de travail, ...) et fonctionnel à tout moment (branchements particuliers et privés) et le nombre total des personnes des ménages de la zone considérée (commune, département, région, pays) ;

Le Taux d'accès des ménages au service basique d'eau potable (milieu rural/milieu urbain) : c'est le rapport en % entre le nombre des personnes des ménages utilisant le service garantissant la qualité adéquate de l'eau situé à max 30mn (aller-retour, y compris la file d'attente) du lieu de vie de l'usager (ménages, écoles, centre de santé, lieu de travail, ...) (bornes fontaines et poste d'eau autonome) et le nombre total des personnes des ménages de la zone considérée (commune, département, région, pays).

Tableau 2 : Niveaux de service de l'assainissement

Géré en toute sécurité	L'utilisation des installations d'assainissement améliorés qui ne sont pas partagées par plusieurs familles et dans lesquelles les excréta sont stokes et traits sur place ou acheminés et traits hors site.
Service de base	L'utilisation des installations d'assainissement améliorées qui ne sont pas partagées par plusieurs familles
Limité	L'utilisation des installations d'assainissement améliorées partagées par deux ou plusieurs familles
Non amélioré	L'utilisation des latrines à fosse sans dalle ou plateforme, latrines suspendues et latrines à seuil
Pas de service	Défécation en plein air

1.3. Rappel des indicateurs de performance prioritaires de la phase 1 du PROSEHA

Le MHA a défini une liste prioritaire des indicateurs à renseigner pour l'année 2017 dans le cadre de l'exécution du PROSEHA.

II. Situation des indicateurs en 2018 des indicateurs du sous-programme 1 du PROSEHA

2.1. Situation des indicateurs

Le tableau ci-dessous présente la situation des indicateurs au 31 décembre 2018.

Tableau N°3 : Situation des indicateurs du sous-programme « Alimentation en eau potable » au 31/12/2018

Code	Indicateurs	Unité	Désagrégation	Valeur et année de référence	Cible 2018	Réalisé 2018
IOS1101	Taux d'accès des ménages aux services optimaux d'eau potable	%	Milieu rural	1,01 (2018)	3	1,01
			Milieu urbain	35,48 (2018)	70	35,48
IOS1102	Taux d'accès des ménages aux services basiques d'eau potable	%	Milieu rural	20,95 (2018)	24	20,95
			Milieu urbain	55,93 (2018)	25	55,93

Code	Indicateurs	Unité	Désagrégation	Valeur et année de référence	Réalisé 2016	Réalisé 2017	Cible 2018	Réalisé 2018
IOS1103	Taux d'Accès théorique	%	Niger	44,2 (2015)	45,5	45,91	60	46,31
IOS1104	Taux de Couverture géographique (TCg)	%	Niger	68,6 (2015)	69,5	70,85	80	71,14
IOS1105	Taux de panne (TP)	%	Niger	9,10 (2015)	8,5	8,94	5	8,37
IOS1106	Taux de Desserte (TD)	%	Niger	90,14 (2015)	93,20	94,66	94,75	95,22
IOS1107	Nombre de nouveaux EqPEM en milieu villageois	Nbr	Niger	5417 (2017)	3 012	5417	18 000	8 309

La situation des indicateurs d'accès des ménages selon les échelles de service d'eau potable est présentée dans le tableau ci-après :

Tableau N°4: Taux d'accès des ménages aux différents services en 2018 par milieu

Milieu de résidence	Pas de service	Service non amélioré	Service limité	Service élémentaire (basique)	Service géré en toute sécurité (optimum)
Milieu rural	3,4	45,9	28,74	20,95	1,01
Milieu urbain	0	4,33	4,26	55,93	35,48
Ensemble	3,28	38,87	24,76	26,49	6,6

Source : Rapport de l'enquête de base sur les indicateurs prioritaires de la phase 1 PROSEHA de l'INS/ 2018

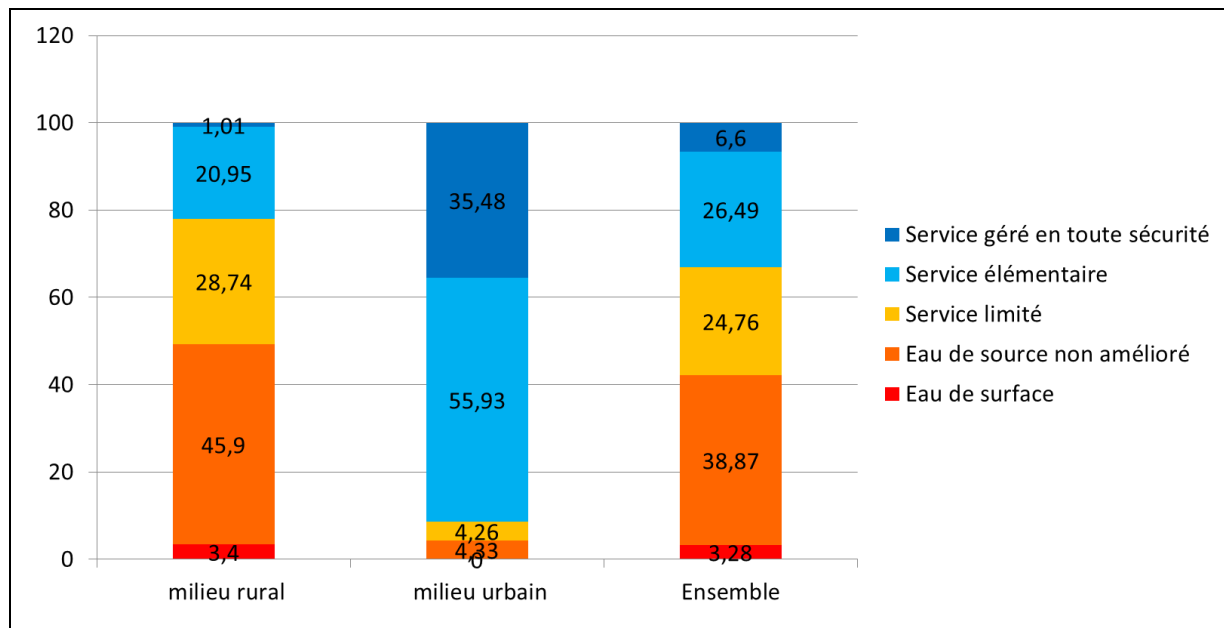
Tableau N°5 : Taux d'accès des ménages aux différents services en 2018 par région

Région	Pas de service	Service non amélioré	Service limité	Service basique	Service optimal
Agadez	1,92	46,6	3,51	34,93	13,04
Diffa	0	30,9	21,22	40,93	6,95
Dosso	1,03	42,13	30,9	19	6,94
Maradi	0,78	54,87	16,22	24,94	3,19
Niamey	0	6,25	1,71	39,35	52,69
Tahoua	0,55	42,9	23,56	28,92	4,62
Tillabéry	16,32	36,43	32,76	14,17	0,32
Zinder	1,21	29,51	34,26	32,39	2,63
Niger	3,28	38,87	24,76	26,49	6,6

A l'échelle régionale, on constate que :

- le service optimum varie de 0,32% dans la région de Tillabéri à 52,69% dans la région de Niamey. Il ressort que 3 régions (Niamey, Diffa et Dosso) dépassent la moyenne nationale de 6,6%.
- Le service basique varie de 14,17% (à Tillabéri) à 40,93% (à Diffa). Seules les régions de Tillabéri (14,17%) et de Dosso (19%) sont en dessous de la moyenne nationale (26,49%).
- Seule la région de Tillabéri enregistre un taux de 16,32%, 5 fois supérieur à la moyenne nationale (3,28%) dans la catégorie de « pas de service ».

Figure n°1 : Echelle de services en hydraulique de 2018 par milieu



La désagrégation de ces valeurs par région figure dans le tableau suivant :

Figure n°2 : Echelle de services en hydraulique de 2018 par région

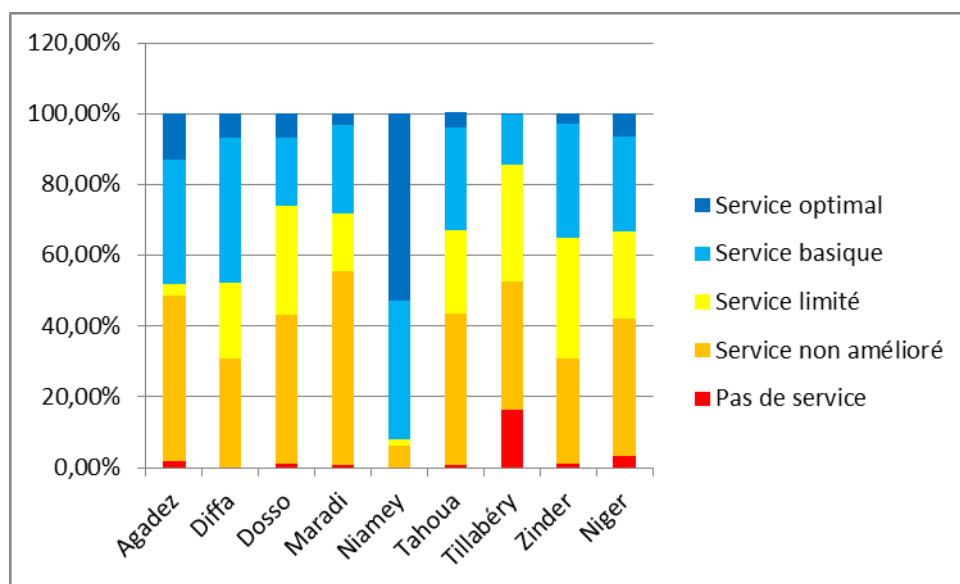


Tableau n°6 : Situation en 2018 des indicateurs TCg, Tat, TP, TD et Nouveau EqPEM par région

Régions	TCg	TAt	TP	TD	Nouveau EqPEM
Agadez	55,05%	44,85%	7,22%	73,07%	169
Diffa	64,00%	53,07%	5,14%	100,00%	1 306
Dosso	81,39%	64,96%	8,57%	100,00%	1 313
Maradi	80,47%	51,40%	5,37%	92,58%	1 299
Niamey	71,72%	35,31%	6,83%	83,80%	45
Tahoua	68,80%	37,99%	8,56%	100,00%	1 623
Tillabéri	74,05%	51,77%	12,87%	95,27%	1 545
Zinder	60,29%	35,17%	7,59%	100,00%	1 009
Niger	71,14%	46,31%	8,37%	95,22%	8 309

2.2. Analyse des résultats

➤ Taux d'accès des ménages aux services optimaux d'eau potable

La situation de référence de cet indicateur a été établie en 2018 à partir d'une enquête auprès des ménages. En milieu rural, il ressort que 1,01% de la population a accès à domicile d'un point d'eau amélioré exempt de toute contamination de matières fécales. Ce résultat est légèrement inférieur à la valeur calculée en 2017 (1,25%) sur la base des données administratives. La cible de 3% en 2018 n'est pas atteinte. Il est à noter que cette cible a été fixée sur la base de la valeur estimée de 1,1% en 2016 grâce aux données administratives.

En milieu urbain, la valeur de référence en 2018 s'établit à 35,48%. Elle est différente à celle estimée en 2017 (65,76%) avec les données administratives. Cette différence est due à

l'analyse de la qualité de l'eau menée lors de l'enquête dans les ménages et les sources d'approvisionnement.

➤ **Taux d'accès des ménages aux services basiques d'eau potable**

D'après la même enquête auprès des ménages de 2018, la valeur de référence cet indicateur s'établit à 20,95% en milieu rural. Cette valeur est proche de 22,06% qui est la valeur obtenue en 2017 par calcul à partir des données administratives.

En milieu urbain, pour cet indicateur la valeur de référence est de 55,93%. Cette valeur est supérieure à celle calculée en 2017 à partir des données administratives.

➤ **Taux d'Accès théorique**

En 2018, les nouvelles réalisations de PEM ont permis de faire progresser le taux d'accès théorique à l'eau potable de 45,91% en 2017 à 46,31% en 2018. La cible de 60% en 2018 n'est donc pas atteinte. Cependant, les activités réalisées ont permis de desservir 740 790 personnes additionnelles en eau potable en 2018 contre 480 500 personnes additionnelles desservies en 2017. Cette progression, en termes de taux d'accès, reste relativement faible et s'explique entre autres par l'accroissement annuel de la population (718 826 personnes) qui affecte les efforts entrepris pour améliorer le Taux d'Accès. Au total, 8 438 569 personnes sont desservies sur une population estimée de 18 222 825 personnes en milieu rural. De 2016 à 2018, on note un accroissement continu et global de 1,26 points de pourcentage. Ce rythme ne permettra pas d'atteindre la cible de 90% à l'horizon de 2020.

En 2018, le nombre de communes ayant un taux d'accès à l'eau potable inférieur à 50% est de 149 contre 154 en 2017 soit une réduction de 5 communes. Les communes ayant un taux inférieur à 50% sont surtout localisées par ordre d'importance, dans les régions de Zinder, Tahoua, Maradi et Tillabéri. Ce sont ces quatre régions qui occupent les derniers rangs en matière de taux d'accès à l'eau potable. Cette contre-performance s'explique par le faible ciblage des communes lors des interventions de certains acteurs.

➤ **Taux de couverture géographique**

En 2018, le TCg est de 71,14% contre 70,85% en 2017 ; soit une augmentation de 0,29 point de pourcentage. La population rurale bénéficiant d'au moins un point d'eau moderne en 2018 est de 12 964 270 habitants pour une cible de 14 578 260 habitants (80%). La population additionnelle due aux activités de 2018 est d'environ 52 847 habitants. La cible de 80% n'est pas atteinte.

➤ **Taux de panne**

La cible en 2018 de cet indicateur est de 5%. Cette cible est loin d’être atteinte avec le taux de panne (TP) de 8,37% en 2018 contre malgré une baisse sensible de 0,57 points de pourcentage par rapport à 8,94 % en 2017. La région de Tillabéri a le plus fort taux de panne avec 12,7%. Il faut noter également que les Forages Equipés de Pompe à Motricité Humaine et les Puits Cimentés sont les types de PEM qui ont les taux de panne avec respectivement 15% et 10%. Le taux de panne est de 2% pour les mini-AEP. Il est de 4% pour les PEA et les SPP.

➤ **Taux de desserte**

La cible (94,75%) de taux de desserte en 2018 est atteinte et même dépassée. Le TD est de 95,22 % en 2018 contre 94,66% en 2017, soit une augmentation de 0,56 point de pourcentage.

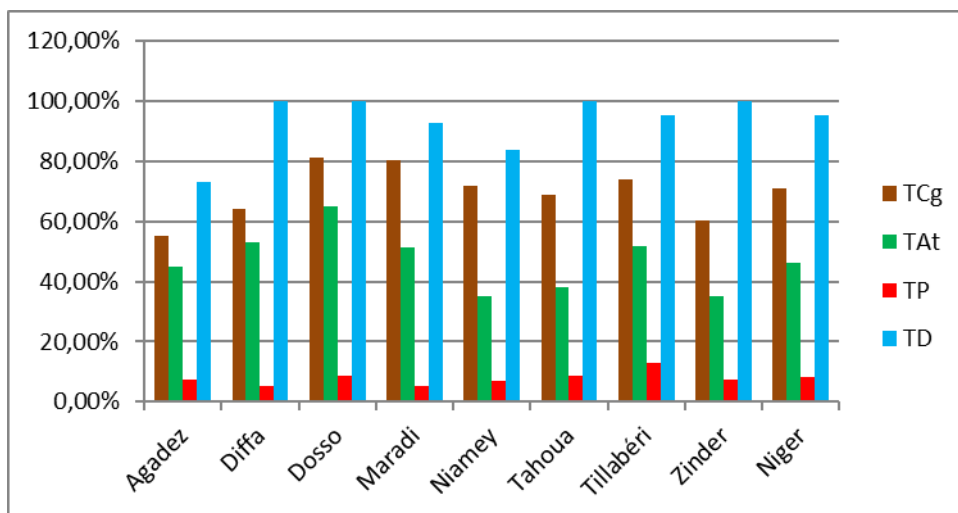
Les nouvelles réalisations en 2018 effectuées sont de 196 bornes fontaines et 21 970 branchements privés. Ces activités réalisées ont permis de desservir 267 700 personnes additionnelles en eau potable en 2018 contre 188 920 personnes additionnelles desservies en 2017.

➤ **Nombre d’EqPEM réalisés**

La cible (18 000 EqPEM) en 2018 n’est pas atteinte. Le nombre d’EqPEM en 2018 est de 2 882 qui s’y ajoute aux réalisations de 2016 et 2017 pour donner un cumul de 8 309 EqPEM au cours de la période 2016-2018.

Les figures ci-dessous présentent les indicateurs TCg, TAt, TP et TD de 2018.

Figure n°3 : Indicateurs en hydraulique de 2018



2.3. Sous-programme : Hygiène et Assainissement

Le présent chapitre donne la situation des indicateurs suite à l'enquête PROSEHA, effectuée auprès des ménages par l'INS en fin 2018 commanditée par le MHA. Cette situation est présentée dans le tableau ci-dessous.

Tableau N°7 : Situation des indicateurs du sous-programme « Hygiène et Assainissement» au 31/12/2018

Code	Indicateurs	Unité	Valeur atteinte 2018	Valeur cible 2018	Observations
IOS1201	Taux d'accès des ménages au service optimal d'assainissement	%	Milieu rural : 1,1%	10,64	Source des données : Enquête auprès des ménages de l'INS.
			Milieu urbain : 19,6%	18,64	
IOS1202	Taux d'accès des ménages au service basique d'assainissement	%	Milieu rural : 7,3%	22,72	
			Milieu urbain : 39,3%	35,68	
IOS1203	Pourcentage de la population déféquant à l'air libre	%	Milieu rural : 82,2%	64,48	
			Milieu urbain : 11,7%	11,04	
IOS1204	Pourcentage des villages/ quartiers déclarés FDAL	%	Milieu rural : 6,7%	20,45	Source des données : DGA/MHA
			Milieu urbain : 0	30	

Tableau n°8 : Taux d'accès des ménages aux différents services d'assainissement en 2018 par milieu

Milieu de résidence	Défécation à l'air libre (pas de service)	Service non amélioré	Service limité	Service élémentaire (basique)	Service géré en toute sécurité (optimum)
Milieu rural	82,2%	5,5%	3,9%	7,3%	1,1%
Milieu urbain	11,7%	10%	19,3%	39,3%	19,6%
Ensemble	70,8%	6,3%	6,4%	12,5%	4,1%

Source : Rapport de l'enquête de base sur les indicateurs prioritaires de la phase 1 PROSEHA de l'INS/ 2018

Figure n°4 : Echelle de services en assainissement de 2018 par milieu

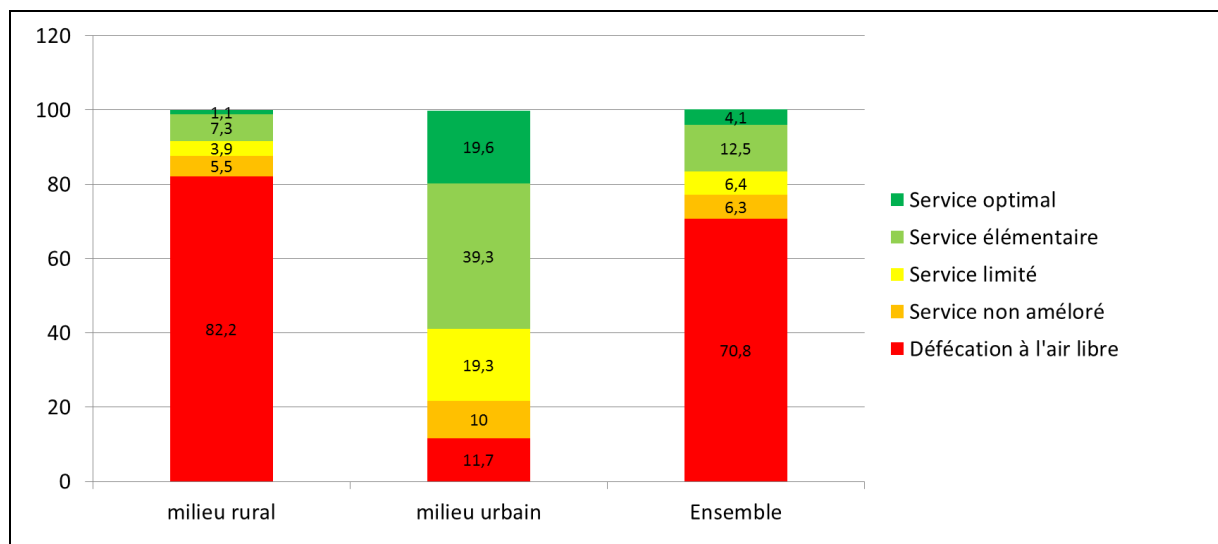


Tableau n°9 : Taux d'accès des ménages aux différents services d'assainissement en 2018 par région

Région	Défécation à l'air libre (pas de service)	Service non amélioré	Service limité	Service élémentaire (basique)	Service optimum
Agadez	54	7,6	8	19,7	10,7
Diffa	67,8	5,1	3,4	19,1	4,6
Dosso	82,3	2,1	5,9	7,1	2,6
Maradi	72,9	6,9	4,1	13,1	3
Niamey	4,7	7,3	24,7	39,2	24,1
Tahoua	78	4,4	5,4	9,5	2,7
Tillabéry	73,9	10,5	7,4	8,1	0,1
Zinder	74	6,3	4,1	11,7	3,9
Niger	70,7	6,3	6,4	12,5	4,1

A l'échelle régionale, on constate que :

- Le service optimum varie de 0,1% dans la région de Tillabéri à 24,1% dans la région de Niamey. Il ressort que 3 régions (Niamey, Agadez et Diffa) dépassent la moyenne nationale de 4,1%.
- Le service basique varie de 7,1% (à Dosso) à 39,2% (à Niamey). Seules les régions de Dosso (7,1%), de Tillabéri (8,1%) et de Zinder (11,7%) sont en dessous de la moyenne nationale (12,5%).
- Le taux moyen national de défécation à l'air libre (70,7%) est dépassé dans 5 régions sur les 8. Il s'agit de Dosso (82,3%), de Tahoua (78%), de Zinder (74%) de Tillabéri (73,9) et de Maradi (72,9%).

Figure n°5 : Echelle de services en assainissement de 2018 par région

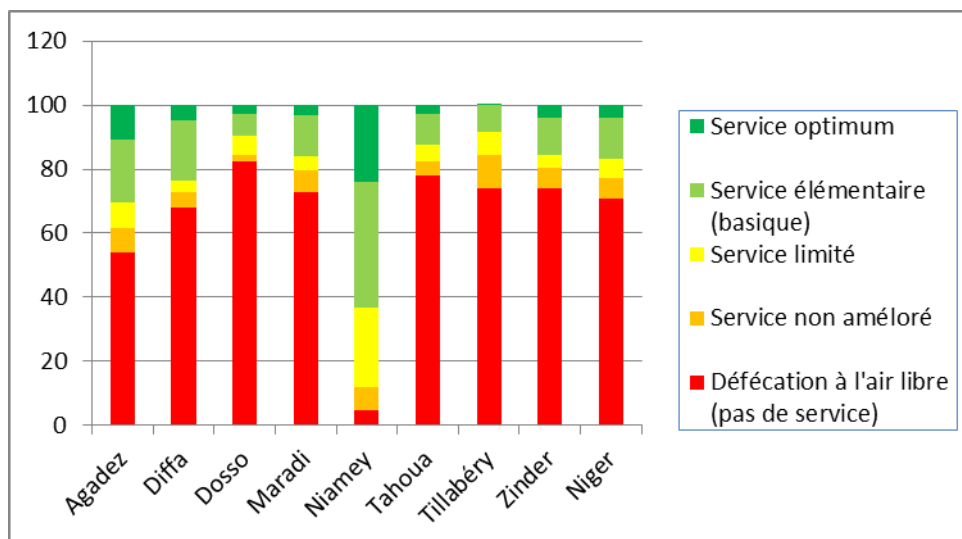


Tableau n°10 : Proportion des ménages utilisant des installations de lavage des mains en 2018 par milieu

Milieu de résidence	Absence	Limité	Élémentaire
Milieu rural	0,50%	76,50%	23,00%
Milieu urbain	2,70%	55,20%	42,10%
Ensemble	0,80%	73,10%	26,10%

Figure n°6 : Echelle d'utilisation des installations de lavage des mains en 2018 par milieu

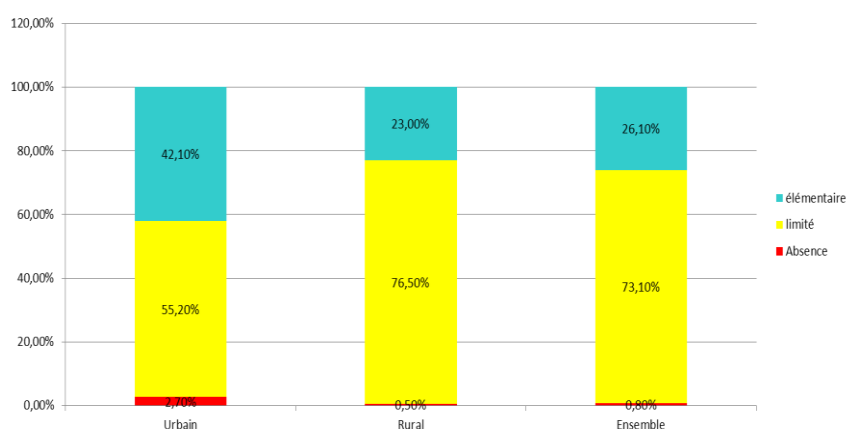


Tableau n°11 : Proportion des ménages utilisant des installations de lavage des mains en 2018 par région

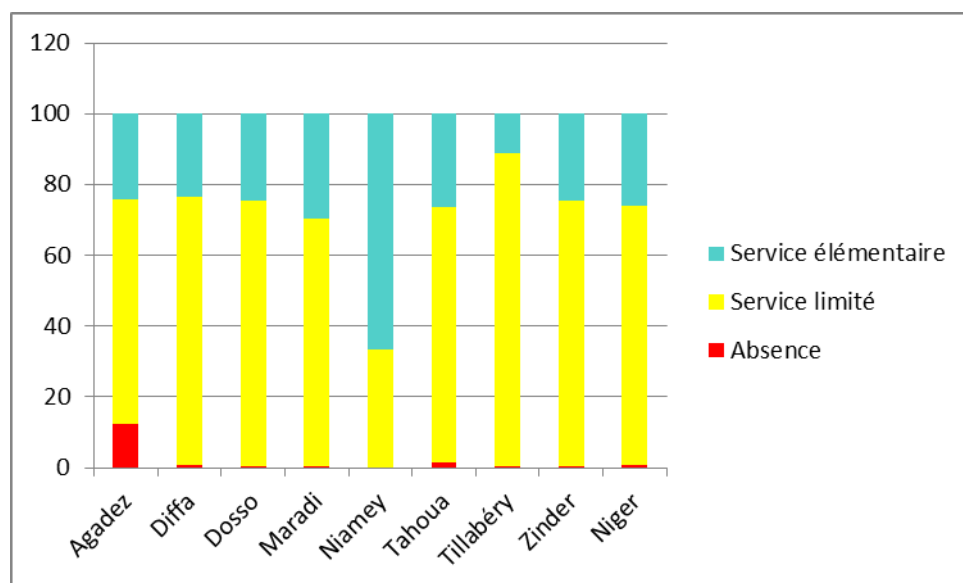
Région	Absence	Service limité	Service élémentaire
Agadez	12,2	63,7	24,1
Diffa	0,8	75,9	23,3

Dosso	0,2	75,4	24,4
Maradi	0,2	70	29,8
Niamey	0	33,4	66,6
Tahoua	1,5	72,2	26,3
Tillabéry	0,2	88,8	11
Zinder	0,2	75,4	24,4
Niger	0,8	73,1	26,1

A l'échelle régionale, on constate que :

- Le service élémentaire varie de 11% dans la région de Tillabéri à 66,6% dans la région de Niamey. Il ressort que 3 régions (Niamey, Maradi et Tahoua) dépassent la moyenne nationale de 26,1%.
- L'absence des équipements de lavage des mains au savon supérieure la moyenne nationale (0,8%) est enregistré dans 2 régions : Agadez (12,2%) et Tahoua (1,5%).

Figure n°7 : Echelle d'utilisation des installations de lavage des mains en 2018 par région



▪ Approche ATPC au Niger

En 2018, dans le cadre de la mise en œuvre de l'ATPC, 615 villages ont été déclenchés, 342 villages ont été certifiés FDAL pour une population touchée (déclenchée) de 465 713 personnes contre respectivement 742 villages déclenchés, 381 villages certifiés FADL pour une population touchée de 416 372 en 2017. Le taux de certification de 55,6% contre 51,34% en 2017.

Tableau n°12: Evolution des villages certifiés FDAL de 2009 à 2018

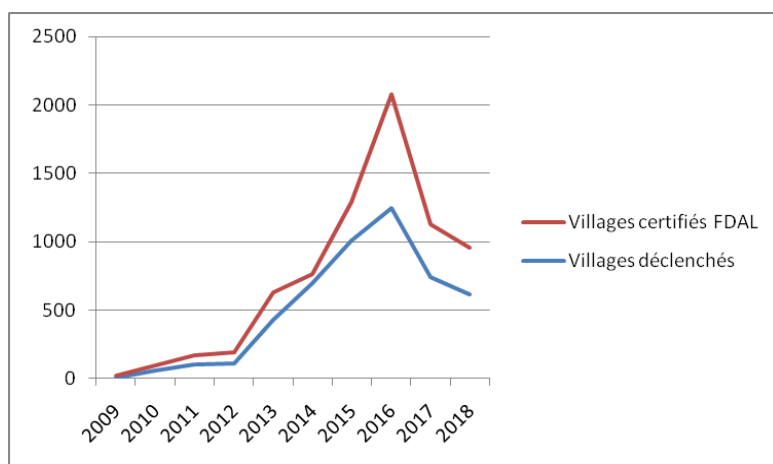
	2009	2010	2011	2012	2013	2014	2015	2016	2017	2018	Total	Taux en 2018

Villages déclenchés	10	65	106	112	434	700	1005	1243	742	615	5 032	14,8%
Villages certifiés FDAL	8	25	64	78	194	63	283	834	381	342	2 272	6,7%

Le tableau ci-dessus donne le cumul de 5 032 villages déclenchés et 2 272 villages certifiés FDAL de depuis l'introduction de l'ATPC en 2009 jusqu'en 2018. Le nombre des localités selon le RGPH/2012 est de 34 054 localités, soit respectivement un taux de 14,8% de villages déclenchés et 6,7 % de villages certifiés FDAL.

Le taux des villages déclenchés est passé de 12,97% en 2017 à 14,8% en 2018. Celui des villages certifiés est quant à lui passé de 5,67% en 2017 à 6,7% en 2018.

Figure n°8 : Graphiques comparés des villages déclenchés et certifiés FDAL



▪ Réalisation des ouvrages d'assainissement

Tableau N°13 : Tableau de réalisation des ouvrages d'assainissement en 2018

Type d'ouvrage	Nombre réalisé
Latrines familiales	618
Latrines publiques	930
Ouvrages d'évacuation d'eau grise	10
Kits de lavages des mains	616

Source : Bilan 2018 du MHA

Par ailleurs, le nombre de latrines familiales réalisées en 2017 et 2018 est respectivement de 13 442 et 618 soit une chute remarquable.

En 2018, 930 latrines publiques ont été réalisées contre 1 574 en 2017 au niveau des établissements scolaires, des formations sanitaires et des lieux publics.

Les ouvrages d'évacuation d'eau grise réalisés en 2018 sont de 10 contre 369 en 2017. Le nombre des kits de lavages des mains distribués est de 616 contre 1 739 en 2017.

Les écarts constatés peuvent s'expliquer par l'abandon progressif de subventions au profit de l'ATPC, les projets/Programmes mettant en œuvre cette approche (subvention) sont en phase d'achèvement.

2.4. Sous- programme : Connaissance, Suivi et Protection des Ressources en Eau (CSPRE)

Le seul indicateur prioritaire retenu pour la phase 1 de ce sous-programme est le taux d'exécution des plans d'actions des UGE / bassins / sous-bassins.

Cet indicateur n'a pas été renseigné car les organes GIRE ne sont pas encore opérationnels.

2.5. Sous-programme : Gouvernance

Le tableau ci-dessous présente la situation des indicateurs de ce sous-programme au 31 décembre 2018.

Tableau n°14 : Situation des indicateurs du sous-programme « Gouvernance »

Code	Indicateurs	Unité	Valeur atteinte 2018	Valeur cible 2018	Observations
IOG1101	Taux de mobilisation des financements pour la phase 1	%	21	43	
IOS1401	Taux d'exécution financière du BPO	%	NA	70	BPO 2018-2020 non élaboré
IOS1403	Proportion des communes avec un cadre de concertation impliquant les usagers	%	24	26	
IOS1404	Proportion des communes assurant une gestion satisfaisante des services publics AEPHA	%	16	25	
IOS1405	Proportion des réseaux (AEPS, AEPMV, PEA) gérés par délégation	%	72		

▪ Taux de mobilisation des financements- de la phase 1 (2016 – 2020)

Le tableau suivant présente les financements acquis dans le cadre de la mise en œuvre du PROSEHA sur la période 2016-2018. La situation des financements acquis a légèrement augmenté avec l'apport de l'Etat en 2018 de 1 158 000 000 F CFA non encore reparti en sous-programmes. .

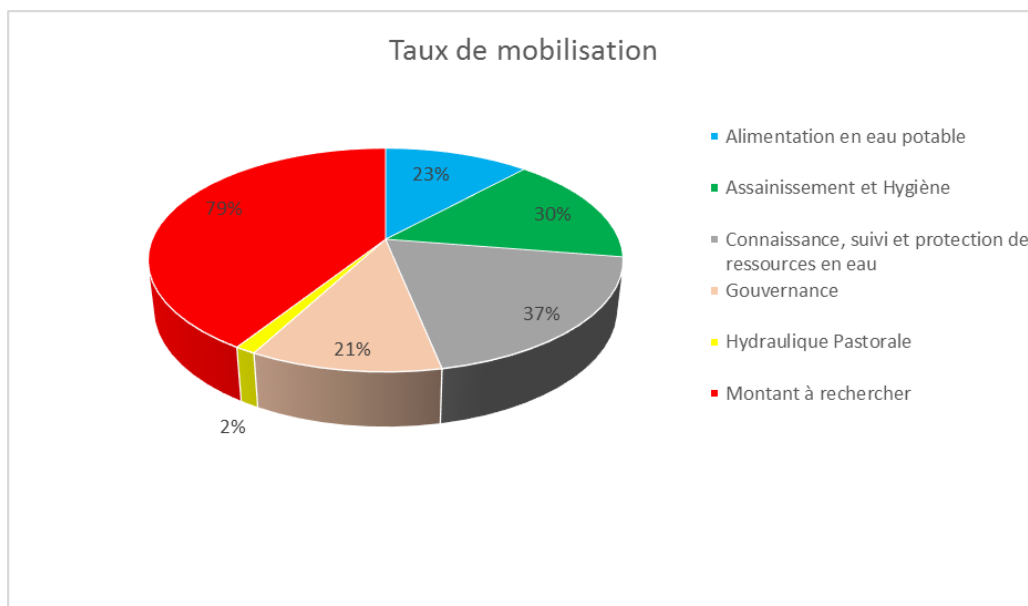
Tableau n° 15 : situation des financements mobilisés pour la phase 1 au 31/12/2018

Sous programmes	Budget Phase 1 PROSEHA 2016-2020	Montant acquis 2016-2020	Taux de mobilisation	Montant à rechercher
Alimentation en eau potable	816 000 000 000	185 914 956 520	23%	631 243 043 480
Assainissement et Hygiène	84 000 000 000	25 564 827 945	30%	58 993 172 055
Connaissance, suivi et protection des ressources en eau	11 000 000 000	4 102 539 323	37%	6 897 460 677
Gouvernance	45 000 000 000	9 546 149 158	21%	35 453 850 842
Hydraulique Pastorale	142 000 000 000	3 314 767 640	2%	138 685 232 360
Total	1 098 000 000 000	228 443 240 586	21%	871 272 759 414

Source : DEP/MHA, 2018

Le besoin financier de la phase 1 du PROSEHA s'élève à 1 098 000 000 000 FCFA. Il en découle au 31 décembre 2018 un taux de mobilisation de 21% désagrégé par sous-programme comme l'indique le tableau ci-dessus.

Figure n°9 : Pourcentage de montants mobilisés par sous-programme au 31/12/2018



▪ **Taux d'exécution du BPO**

Il n'y a pas eu de BPO élaboré en 2018 pour la période 2018-2020.

▪ **Proportion des communes avec un cadre de concertation impliquant les usagers**

Ainsi sur les 266 communes que compte le pays 66 ont un cadre de concertation impliquant les usagers, soit un taux de 25% (contre 24% en 2017). Cet indicateur a progressé de 1 point pourcentage.

Tableau n° 16 : Nombre des communes ayant un cadre de concertation impliquant les usagers par région

Région	Nombre de Commune	Nombre de Communes avec cadre de concertation	% Communes avec cadre de concertation
AGADEZ	15	0	0%
DIFFA	12	0	0%
DOSSO	43	2	5%

MARADI	47	15	32%
NIAMEY	5	0	0%
TAHOUA	44	3	7%
TILLABERI	45	4	9%
ZINDER	55	42	76%
TOTAL	266	66	25%

Source : DRHA, 2018

Il s'agit d'un cadre créé par la commune pour discuter du secteur de l'Eau et de l'Assainissement en dehors des différences comités prévus par les textes du MHA. Ce cadre est exclusif audit secteur Eau et Assainissement de la commune. Il doit être fonctionnel avec au moins la tenue d'une réunion par an. Cependant, l'absence d'un compte rendu et de l'arrêté communal ce cadre ne nous permet pas de confirmer la création et la fonctionnalité de ce cadre de concertation.

▪ **Proportion des communes assurant une gestion satisfaisante des services publics AEPHA**

Les critères suivants sont retenus pour assurer une gestion satisfaisante des services publics AEPHA d'une commune (voir tableau n° 7.1 du PROSEHA adopté) :

- existence d'un cadre de concertation impliquant les usagers de la commune ;
- existence d'un plan local de l'eau et de l'assainissement (PLEA) de la commune ;
- existence d'un agent communal Eau et Assainissement ;
- 100% de systèmes d'AEP de la commune sont en gestion déléguée.

Une commune est jugée assurer une gestion satisfaisante des services publics AEPHA lorsqu'elle remplit au moins trois des quatre (3/4) critères. Ainsi sur les 266 communes que compte le pays 35 (contre 43 en 2017) communes remplissent au moins trois des quatre critères ci-dessus indiqués, soit une proportion de 13% (contre 16% en 2017).

Tableau n°17 : Nombre de communes assurant une gestion satisfaisante des services publics AEPHA par région

Régions	% AEP en gestion délégué >= 100%	Existence d'Agent EHA	Nbre de Communes ayant un agent SMEA	Existence de PLEA	Existence de cadre de concertation	Nbre de Commune ayant obtenu score min=3
Agadez	0	2	2	0	0	0
Diffa	8	0	0	12	0	0
Dosso	16	7	9	31	2	4
Maradi	39	16	16	23	15	11
Niamey	0	0	0	0	0	0
Tahoua	23	4	4	12	3	3
Tillabéri	11	2	2	20	4	0
Zinder	22	5	5	27	42	17
Total	119	36	38	125	66	35

Le nombre des communes reste sensiblement le même concernant les 4 critères entre 2017 et 2018. Ainsi, 1 commune s'ajoute aux 118 communes de 2017 pour avoir 119 en 2018 des communes ayant mis en gestion déléguée à 100% leurs systèmes d'AEP/PEA. Le nombre des communes avec un cadre de concertation passe de 64 en 2017 à 66 communes en 2018. Le nombre des communes ayant un PLEA est également passé de 122 en 2017 à 125 en 2018. Cependant, le nombre des communes avec agent de SMEA a baissé de 7 communes soit 45 en 2017 contre 38 en 2018 réparties au niveau de six (6) régions.

Le nombre de communes satisfaisant aux moins les 3 critères est en baisse dans les régions de Maradi (21 en 2017 contre 11 en 2018) ; de Dosso (7 en 2017 contre 4 en 2018), de Tahoua (4 en 2017 contre 3 en 2018). Les régions d'Agadez, de Diffa, de Niamey et de Tillabéri restent toujours avec un score nul. Seul dans la région de Zinder, il est enregistré une augmentation du nombre des communes de 11 en 2017 à 17 en 2018.

2.6. Sous-programme : Hydraulique pastorale

Le tableau ci-dessous présente la situation des indicateurs de ce sous-programme au 31 décembre 2018.

Tableau n°18 Situation des indicateurs du sous-programme « Gouvernance »

Code	Indicateurs	Unité	Valeur atteinte 2018	Valeur cible	Observations
IOS1409	Proportion des points d'eau pastoraux gérés de façon inclusive	%	4		Cible à fixer sur la base de la valeur de 2018

IOS2101	Taux de couverture des besoins en eau pour le bétail selon les normes nationales	%	ND	ND	
IOS2102	Proportion des points d'eau pastoraux n'ayant fait l'objet d'aucun conflit	%	ND	ND	
IOS2103	Nombre de nouveaux EqPEM pastoraux	Nombre	422	3 000	

➤ **Nombre d'EqPEM réalisés**

Le nombre d'EqPEM en 2018 est de 178 qui s'y ajoute aux réalisations de la période 2016-2017 pour donner un cumul de 422 EqPEM au cours de la période 2016-2018. La cible (3 000 EqPEM) en 2018 n'est pas atteinte.

III. Contraintes et problèmes rencontrés pour la mise à jour du référentiel

Les contraintes et problèmes rencontrés sont :

- les moyens humains, financiers et logistiques insuffisants ;
- Insuffisance de formation des agents qui sont concernés par la collecte et le traitement des données à tous les niveaux ;

Conclusion et recommandations

Les indicateurs du sous-programme alimentation en eau potable dans l'ensemble ont connu une amélioration positive.

Au regard des contraintes et des problèmes évoqués ci-haut, le comité recommande :

- Sensibiliser les collectivités territoriales concernant la collecte des données des ouvrages hydrauliques et d'assainissement par la mise en place et la formation des points focaux communaux ;
- Mettre à la disposition de la DS des moyens (financier, humain et logistique) suffisants.

ANNEXE I : Taux de desserte dans le milieu urbain

Centres	2001	2002	2003	2004	2005	2006	2 007	2 008	2009	2010	2011	2012	2013	2014	2015	2016	2017	2018
Niamey Expl.	62,72	63,44	64,86	62,39	63,40	61,83	66,10	66,16	66,88	67,29	66,08	65,39	78,76	78,23	80,91	81,29	82,80	83,80
Filingué	100,00	92,92	100,00	100,00	100,00	100,00	97,86	96,26	95,12	93,96	93,02	92,28	100,00	100,00	100,00	100,00	100,00	100,00
Kollo	49,65	46,89	51,01	48,39	48,40	50,67	54,02	54,21	56,46	67,26	76,24	85,79	100,00	126,27	100,00	100,00	100,00	100,00
Say	67,80	64,24	43,93	62,62	72,87	68,84	73,50	74,48	72,82	74,02	73,61	72,21	91,24	92,45	91,68	91,93	98,42	100,00
Torodi	51,62	53,11	55,69	53,38	63,70	63,16	56,70	58,43	57,14	57,53	57,26	56,20	60,02	61,41	67,86	67,14	68,44	66,20
Sous Total 1	63,16	63,58	64,88	62,83	64,00	62,42	66,43	66,50	67,15	67,69	66,61	66,03	79,46	79,29	82,08	82,43	84,01	84,94
Tillabéry	78,28	89,41	83,76	84,03	86,21	94,16	96,06	94,65	100,00	100,00	100,00	100,00	100,00	100,00	100,00	100,00	100,00	98,13
Téra	82,07	75,60	82,60	77,86	77,11	74,89	77,09	75,43	73,30	72,37	71,33	68,67	74,82	73,75	73,92	72,15	73,17	74,65
Ouallam	88,70	83,45	100,00	100,00	100,00	100,00	96,18	91,56	87,35	88,44	89,63	87,67	100,00	100,00	100,00	100,00	100,00	100,00
Gotheye										0,00	38,29	37,65	46,47	50,28	82,46	95,25	94,09	87,02
Famalé																	38,06	57,49
Sous Total 2	81,76	82,21	86,12	83,78	86,08	88,56	87,72	85,69	86,52	86,23	77,38	75,98	82,59	84,59	96,09	100,00	100,00	95,03
Maradi	100,00	100,00	100,00	100,00	100,00	100,00	100,00	100,00	100,00	100,00	100,00	100,00	100,00	100,00	100,00	100,00	100,00	100,00
Tessaoua	72,73	67,02	80,09	72,83	73,39	72,19	81,55	81,54	81,87	87,71	82,81	83,04	92,41	99,68	100,00	100,00	100,00	100,00
Dakoro	53,56	52,52	56,76	63,45	62,97	63,37	67,94	68,24	67,34	68,41	68,42	69,15	88,75	94,37	95,82	95,40	94,95	100,00
Tibiri	69,05	68,28	86,01	89,64	89,12	88,34	85,27	85,18	86,42	85,54	85,22	85,48	98,18	107,89	100,00	100,00	100,00	100,00
Mayahi	72,23	63,70	78,89	68,11	71,07	67,57	80,52	79,16	78,25	81,91	82,36	84,27	93,99	101,84	100,00	100,00	100,00	100,00
G. Roumji	49,24	50,62	51,27	56,15	59,50	57,84	62,18	61,84	61,82	64,75	62,05	63,26	71,52	81,88	80,70	81,51	81,47	85,22
Aguié	62,22	58,25	61,09	55,90	57,17	55,36	69,20	69,01	68,29	66,99	66,71	66,14	80,34	90,01	90,10	92,82	91,73	100,00
Gazaoua	100,00	100,00	100,00	55,29	100,00	100,00	62,11	62,11	62,10	62,24	61,91	62,86	79,25	92,57	93,06	92,73	95,94	100,00
Madarounfa	79,42	77,05	80,74	78,16	86,46	87,31	89,81	88,98	91,27	100,00	89,42	89,10	97,39	111,00	100,00	100,00	100,00	100,00
Dan Issa										0,00	48,69	50,90	67,07	67,52	65,83	69,76	74,28	60,31
Sous Total 3	90,42	89,39	97,53	100,46	101,29	100,45	100,84	103,17	104,07	100,00	100,00	92,58	92,58	92,58	92,58	92,58	92,58	92,58
Zinder	52,79	57,56	60,57	57,85	56,93	57,12	62,45	65,16	66,67	68,57	70,54	74,33	80,83	95,46	99,77	100,00	100,00	100,00
Magaria	72,51	70,09	76,96	77,13	78,01	76,72	82,06	81,49	81,38	81,63	82,63	83,38	95,49	102,38	100,00	100,00	100,00	100,00
Mirriah	74,63	75,80	80,38	79,55	79,45	83,27	82,29	86,77	85,61	84,63	84,08	92,69	100,00	100,00	100,00	100,00	100,00	100,00
Matamèye	62,30	63,57	55,47	59,85	61,06	60,76	66,52	65,82	65,69	76,07	66,27	65,91	73,51	79,47	80,44	87,77	88,85	95,11
Tanout	58,50	55,81	52,77	61,97	61,71	59,26	61,00	61,54	62,59	62,63	64,22	66,25	78,06	89,33	92,79	93,41	92,63	95,52

ANNEXE I : Taux de desserte dans le milieu urbain

Centres	2001	2002	2003	2004	2005	2006	2 007	2 008	2009	2010	2011	2012	2013	2014	2015	2016	2017	2018	
Gouré	70,63	67,37	64,03	66,43	66,14	65,17	82,80	82,09	83,53	84,46	85,80	87,28	100,00	100,00	100,00	100,00	100,00	100,00	
Sous Total 4	57,78	60,64	62,53	61,68	61,17	61,25	66,48	68,53	69,57	71,55	72,42	75,85	83,99	96,69	100,00	100,00	100,00	100,00	
																		0,00	0,00
Tahoua	64,79	62,29	70,74	78,78	81,64	83,20	82,03	85,68	91,34	94,46	96,40	97,25	100,00	100,00	100,00	100,00	100,00	100,00	
Konni	75,16	79,68	86,61	80,52	80,15	78,70	84,99	89,43	96,08	96,12	96,44	94,70	100,00	100,00	100,00	100,00	100,00	100,00	
Madaoua	60,83	54,69	61,02	58,41	57,95	55,42	70,20	69,12	67,34	68,09	67,91	69,81	100,00	100,00	100,00	100,00	100,00	100,00	
Abalack	69,73	66,55	70,36	63,51	68,60	65,47	91,15	92,52	93,67	97,09	98,03	100,00	100,00	100,00	100,00	100,00	100,00	100,00	
Tamaské	35,66	39,54	34,59	71,00	75,33	76,16	71,75	49,91	49,63	48,90	49,31	49,18	58,47	72,41	73,48	73,51	72,75	76,34	
Bouza	80,41	71,75	80,98	85,87	84,85	83,71	82,68	82,76	85,68	85,28	84,60	85,53	100,00	100,00	100,00	100,00	100,00	100,00	
Keita	58,73	59,50	65,83	61,98	66,33	74,92	73,37	72,40	69,44	68,72	72,56	74,90	87,57	102,85	100,00	100,00	99,89	100,00	
Tchinta.	84,21	86,63	93,28	87,93	86,44	90,26	100,00	100,00	100,00	100,00	100,00	100,00	100,00	100,00	100,00	100,00	100,00	100,00	
Illéla	27,33	27,69	27,97	26,39	25,67	28,56	30,49	33,30	34,37	34,92	36,63	36,85	46,25	49,65	62,59	71,83	78,22	100,00	
Ibohamane	57,80	58,91	63,67	68,90	87,85	91,48	55,36	54,99	54,90	54,37	69,43	78,13	85,66	102,05	100,00	99,68	97,86	100,00	
Bagaroua	36,17	35,25	35,83	34,08	33,06	32,21	34,64	34,22	34,61	35,88	35,27	35,03	69,10	74,35	73,38	72,60	75,94	75,15	
Doguéraoua	38,40	36,65	35,55	32,59	33,47	31,72	38,19	38,02	37,50	36,98	36,31	36,20	39,35	56,60	53,60	55,29	54,25	55,61	
Tillia	100,00	96,98	182,44	201,87	219,47	235,42	190,13	189,76	192,67	100,00	100,00	100,00	100,00	100,00	100,00	100,00	100,00	100,00	
Tassara	100,00	100,00	100,00	100,00	100,00	100,00	100,00	100,00	100,00	100,00	100,00	100,00	100,00	100,00	100,00	100,00	100,00	100,00	
Takanamat	20,25	9,86	13,63	26,09	26,22	26,22	17,43	17,08	16,75	74,78	16,10	15,76	15,43	21,29	100,00	100,00	20,25	20,52	
Sous Total 5	61,81	60,86	66,76	69,62	71,23	71,61	74,54	75,52	78,59	82,99	81,76	82,60	100,00	100,00	100,00	100,00	100,00	100,00	
Dosso	71,60	79,63	76,85	77,39	80,21	78,13	83,19	82,28	83,00	82,48	83,79	88,70	100,00	100,00	100,00	100,00	100,00	100,00	
Doutchi	54,88	53,42	62,02	56,42	57,99	57,04	59,93	59,37	63,99	61,88	64,38	64,25	77,56	89,04	97,25	100,00	100,00	100,00	
Gaya	35,30	35,35	42,79	37,32	37,86	37,36	46,53	53,66	54,67	59,22	60,69	60,67	71,55	80,30	82,12	81,55	83,10	87,39	
Loga	38,10	35,12	42,70	39,34	43,50	43,87	45,75	46,07	45,54	44,61	43,76	43,69	62,27	66,86	66,97	79,10	81,98	87,07	
Matankari	56,09	54,32	65,81	66,92	69,13	69,21	58,04	55,10	54,02	53,03	52,09	51,33	61,68	65,92	65,03	69,73	72,36	74,59	
Dioundiou	90,38	91,27	112,03	111,33	120,25	121,02	65,69	62,53	61,07	59,64	58,55	58,22	74,29	76,83	77,50	81,60	84,65	84,02	
Birni N'Gaouré	0,00	0,00	24,67	46,77	55,78	55,22	46,72	45,09	46,57	47,66	50,02	50,45	68,94	67,77	71,75	72,24	74,64	78,38	
Sous Total 6	51,75	53,89	60,10	59,20	61,66	60,48	63,22	63,91	65,38	65,68	67,03	68,70	83,28	89,34	93,86	96,56	99,17	100,00	
Diffa	61,22	70,06	74,40	70,66	69,31	69,48	75,81	74,37	80,67	81,53	81,57	82,19	100,00	100,00	100,00	100,00	100,00	100,00	
N'Guigmi	70,09	76,44	79,41	71,12	69,98	70,37	73,41	73,63	74,20	75,85	76,70	77,42	100,00	100,00	100,00	100,00	100,00	100,00	
Mainé Soroa	60,53	67,28	76,08	76,79	75,23	78,70	78,72	79,99	76,72	78,19	77,78	78,94	100,45	104,92	100,00	100,00	100,00	100,00	
Goudoumaria	91,97	99,65	100,00	82,10	100,00	100,00	100,00	100,00	81,40	80,27	79,47	78,70	100,00	100,00	100,00	100,00	100,00	100,00	

ANNEXE I : Taux de desserte dans le milieu urbain

Centres	2001	2002	2003	2004	2005	2006	2 007	2 008	2009	2010	2011	2012	2013	2014	2015	2016	2017	2018
Sous Total 7	65,32	72,88	78,00	73,45	72,09	75,60	78,41	76,80	78,07	79,17	79,31	79,99	100,00	100,00	100,00	100,00	100,00	100,00
Agadez	67,88	77,04	75,36	70,55	69,64	72,51	70,68	69,67	67,60	66,60	65,81	70,09	59,09	58,06	59,76	87,82	90,06	98,03
Arlit	35,37	32,74	32,32	27,82	27,25	24,89	31,53	31,78	31,99	31,88	31,63	31,72	27,94	26,99	27,41	38,53	38,68	45,09
In'Gall	43,47	49,52	52,61	51,68	51,68	55,05	30,73	32,42	31,09	30,28	29,89	29,20	19,80	19,83	20,31	35,50	35,98	44,67
Sous Total 8	52,16	55,46	54,12	49,15	48,41	47,69	51,25	51,06	50,11	49,58	49,08	51,36	43,56	42,71	43,86	64,20	65,57	73,07
Total Général	64,77	65,65	68,73	67,75	68,53	67,71	71,22	71,79	72,67	73,75	72,71	73,78	86,11	88,85	90,21	93,23	94,76	95,22

ANNEXE II : TAUX DE DESSERTE DANS LE MILIEU RURAL

2a : SITUATION HYDRAULIQUE RURALE DES REGIONS au 31.12.2018

REGION	Ouvrages en milieu rural (non abandonnés)					Total PEM (non abandonnés)	Total PEM en panne	Total PEM fonctionnels	Population rurale	INDICATEURS ruraux		
	PC	FPMH	Mini- AEP	PEA	SPP					Taux de couverture géographique TCg	Taux d'Accès théorique TAt	Taux de panne des PEM TP (non compris les PEM abandonnés)
REGION DE AGADEZ	667	142	316	63	198	1 386	100	1 286	356 715	55,05%	44,85%	7,22%
REGION DE DIFFA	1 292	307	1 053	354	27	3 033	156	2 877	680 394	64,00%	53,07%	5,14%
REGION DE DOSSO	3 142	1 988	2 905	258	24	8 317	713	7 604	2 172 027	81,39%	64,96%	8,57%
REGION DE MARADI	4 230	1 594	3 307	272	58	9 461	508	8 953	3 660 611	80,47%	51,40%	5,37%
REGION DE NIAMEY	42	54	2	63	0	161	11	150	56 724	71,72%	35,31%	6,83%
REGION DE TAHOUA	2 727	533	3 596	254	129	7 239	620	6 619	3 944 251	68,80%	37,99%	8,56%
REGION DE TILLABERI	3 158	3 487	2 066	717	57	9 485	1 221	8 264	3 138 587	74,05%	51,77%	12,87%
REGION DE ZINDER	1 908	3 331	1 948	434	18	7 639	580	7 059	4 213 516	60,29%	35,17%	7,59%
NIGER	17 166	11 436	15 193	2 415	511	46 721	3 909	42 812	18 222 825	71,14%	46,31%	8,37%

2b : SITUATION HYDRAULIQUE RURALE DES DEPARTEMENTS au 31.12.2018

REGION	DEPARTEMENT	Ouvrages en milieu rural (non abandonnés)					Total PEM (non abandonnés)	Total PEM en panne	Total PEM fonctionnels	Population totale	Population rurale	Population urbaine	INDICATEURS		
		PC	FPMH	Mini- AEP	PEA	SPP							Taux de couverture géographique TCg	Taux d'Accès théorique TAt	Taux de panne des PEM (TP)
AGADEZ	ADERBISSINAT	84	45	58	12	0	199	19	180	44 950	44 950	0	60,31%	51,80%	9,55%
AGADEZ	ARLIT	54	9	36	7	77	183	8	175	124 677	31 309	93 368	59,51%	54,88%	4,37%
AGADEZ	BILMA	47	0	48	0	0	95	5	90	18 151	18 151	0	96,05%	81,56%	5,26%
AGADEZ	IFEROUANE	129	8	32	2	106	277	21	256	38 855	38 855	0	60,42%	55,34%	7,58%
AGADEZ	INGALL	66	26	62	9	15	178	22	156	66 054	56 077	9 976	48,17%	36,53%	12,36%
AGADEZ	TCHIROZERINE	287	54	80	33	0	454	25	429	311 422	167 372	144 050	49,42%	37,48%	5,51%
DIFFA	BOSSO	120	6	216	22	0	364	37	327	97 094	97 094	0	67,63%	52,27%	10,16%
DIFFA	DIFFA	314	172	498	219	0	1 203	36	1 167	202 099	151 537	50 562	86,34%	75,17%	2,99%
DIFFA	GOUDOUMARIA	189	53	88	45	0	375	18	357	129 457	123 475	5 982	54,47%	46,64%	4,80%
DIFFA	MAINE-SOROA	360	46	129	52	0	587	25	562	169 501	152 590	16 911	59,29%	49,26%	4,26%
DIFFA	N'GOURTI	182	10	8	16	27	243	29	214	79 447	79 447	0	50,00%	40,79%	11,93%
DIFFA	N'GUIGMI	127	20	114	0	0	261	11	250	112 577	76 250	36 327	54,42%	40,97%	4,21%
DOSSO	BOBOYE	479	230	314	68	0	1 091	85	1 006	291 225	274 588	16 637	80,52%	68,44%	7,79%
DOSSO	DIOUNDIYOU	206	110	144	32	0	492	52	440	133 966	126 567	7 399	79,21%	63,12%	10,57%
DOSSO	DOGONDOUTCHI	531	427	735	4	18	1 715	148	1 567	428 949	369 953	58 995	80,71%	67,24%	8,63%
DOSSO	DOSSO	711	572	627	78	4	1 992	187	1 805	584 725	512 348	72 377	81,06%	65,53%	9,39%
DOSSO	FALMEY	91	61	114	10	0	276	10	266	119 063	119 063	0	57,96%	40,58%	3,62%
DOSSO	GAYA	327	105	351	16	0	799	40	759	319 760	264 195	55 565	81,83%	58,09%	5,01%
DOSSO	LOGA	367	219	249	11	2	848	126	722	202 387	195 826	6 561	93,88%	77,71%	14,86%
DOSSO	TIBIRI (DOUTCHI)	430	264	371	39	0	1 104	65	1 039	309 488	309 488	0	85,13%	66,14%	5,89%
MARADI	AGUIE	224	209	226	23	0	682	39	643	300 643	281 998	18 645	85,63%	53,40%	5,72%
MARADI	BERMO	84	3	37	2	23	149	8	141	66 143	66 143	0	43,75%	33,58%	5,37%
MARADI	DAKORO	1 091	179	633	88	27	2 018	62	1 956	797 684	760 619	37 065	77,88%	49,58%	3,07%
MARADI	GAZAOUA	152	154	141	10	0	457	33	424	196 198	178 265	17 934	80,59%	53,59%	7,22%

MARADI	GUIDAN-ROUMDJI	883	322	618	29	0	1 852	61	1 791	647 523	593 463	54 060	85,76%	59,36%	3,29%
MARADI	MADAROUNFA	487	395	561	49	8	1 500	125	1 375	577 856	543 640	34 216	85,19%	55,23%	8,33%
MARADI	MAYAHI	771	126	607	51	0	1 555	67	1 488	668 644	652 356	16 288	84,05%	49,81%	4,31%
MARADI	TESSAOUA	538	206	484	20	0	1 248	113	1 135	637 799	584 128	53 671	71,71%	44,27%	9,05%
MARADI	VILLE DE MARADI	0	0	0	0	0	0	0	0	344 050	0	344 050	0,00%	0,00%	0,00%
NIAMEY	VILLE DE NIAMEY	42	54	2	63	0	161	11	150	1 218 985	56 724	1 162 261	71,72%	35,31%	6,83%
TAHOUA	ABALAK	58	5	122	13	24	222	13	209	466 538	426 776	39 762	27,11%	10,71%	5,86%
TAHOUA	BAGAROUA	52	32	66	18	0	168	17	151	90 423	78 545	11 879	70,89%	49,04%	10,12%
TAHOUA	BIRNI N'KONNI	332	112	453	16	0	913	68	845	386 852	300 123	86 728	90,26%	62,39%	7,45%
TAHOUA	BOUZA	435	53	533	47	0	1 068	114	954	570 060	556 789	13 271	77,10%	40,38%	10,67%
TAHOUA	ILLELA	329	83	550	13	0	975	66	909	419 996	399 371	20 626	80,18%	51,22%	6,77%
TAHOUA	KEITA	290	14	292	20	0	616	51	565	421 639	373 093	48 546	81,07%	37,29%	8,28%
TAHOUA	MADAOUA	485	162	686	58	14	1 405	118	1 287	718 630	681 723	36 906	71,22%	39,38%	8,40%
TAHOUA	MALBAZA	130	26	251	0	0	407	44	363	287 188	276 465	10 723	66,83%	30,32%	10,81%
TAHOUA	TAHOUA	426	45	553	44	0	1 068	99	969	745 155	561 814	183 341	74,15%	41,20%	9,27%
TAHOUA	TASSARA	34	1	8	6	60	109	4	105	37 745	34 712	3 033	62,17%	46,49%	3,67%
TAHOUA	TCHINTABARADEN	112	0	24	15	18	169	15	154	223 911	200 186	23 725	39,71%	17,68%	8,88%
TAHOUA	TILLIA	44	0	58	4	13	119	11	108	60 179	54 654	5 525	57,65%	42,46%	9,24%
TILLABERI	ABALA	237	28	119	4	16	404	49	355	169 297	169 297	0	79,16%	47,64%	12,13%
TILLABERI	AYEROU	8	71	75	33	0	187	4	183	64 984	64 984	0	46,22%	35,76%	2,14%
TILLABERI	BALLEYARA	266	74	14	20	0	374	26	348	125 704	125 704	0	74,62%	51,76%	6,95%
TILLABERI	BANIBANGOU	104	28	142	12	20	306	70	236	79 014	79 014	0	80,03%	54,48%	22,88%
TILLABERI	BANKILARE	14	78	41	61	0	194	12	182	106 799	106 799	0	55,59%	33,03%	6,19%
TILLABERI	FILINGUE	695	235	184	86	16	1 216	141	1 075	359 893	345 550	14 343	83,46%	61,66%	11,72%
TILLABERI	GOTHEYE	17	281	96	31	2	427	44	383	303 241	293 791	9 450	59,04%	30,49%	10,30%
TILLABERI	KOLLO	593	571	426	147	1	1 738	169	1 569	558 956	541 245	17 710	81,32%	58,28%	9,64%
TILLABERI	OUALLAM	765	388	155	145	0	1 453	295	1 158	386 193	373 519	12 673	80,85%	64,74%	20,30%
TILLABERI	SAY	110	222	174	44	0	550	112	438	220 943	203 841	17 102	65,44%	40,47%	20,36%
TILLABERI	TERA	152	552	248	63	2	1 017	207	810	422 961	386 858	36 103	70,31%	47,67%	20,35%
TILLABERI	TILLABERI	87	310	245	61	0	703	53	650	259 062	233 112	25 950	65,19%	46,78%	7,54%
TILLABERI	TORODI	110	649	147	10	0	916	39	877	229 734	214 873	14 861	84,88%	65,93%	4,26%
ZINDER	BELBEDJI	126	96	116	23	3	364	26	338	122 645	122 645	0	62,49%	49,69%	7,14%
ZINDER	DAMAGARAM TAKAYA	110	343	81	14	0	548	57	491	317 689	317 689	0	54,91%	33,83%	10,40%

ZINDER	DUNGASS	150	636	98	20	1	905	67	838	490 708	490 708	0	66,90%	39,75%	7,40%
ZINDER	GOURE	328	339	155	122	1	945	95	850	422 025	398 481	23 545	57,77%	40,21%	10,05%
ZINDER	KANTCHE	145	333	334	60	0	872	40	832	513 897	478 346	35 551	60,45%	35,11%	4,59%
ZINDER	MAGARIA	280	545	195	27	0	1 047	85	962	801 158	765 204	35 954	61,54%	30,13%	8,12%
ZINDER	MIRRIAH	132	609	225	70	0	1 036	75	961	668 521	628 328	40 193	63,50%	35,32%	7,24%
ZINDER	TAKEITA	145	245	165	17	0	572	42	530	325 547	325 547	0	62,54%	34,72%	7,34%
ZINDER	TANOUT	338	100	575	81	1	1 095	80	1 015	551 839	525 955	25 884	52,70%	33,53%	7,31%
ZINDER	TESKER	118	3	4	0	12	137	5	132	47 803	47 803	0	55,98%	45,01%	3,65%
ZINDER	VILLE DE ZINDER	36	82	0	0	0	118	12	106	425 398	112 810	312 588	57,16%	23,74%	10,17%
NIGER		17 166	11 436	15 193	2 415	511	46 721	3 913	42 808	21 641 698	18 222 825	3 418 873	71,14%	46,31%	8,38%

2c : SITUATION HYDRAULIQUE RURALE DES COMMUNES au 31.12.2018

REGION	DEPARTEMENT	COMMUNE	Ouvrages en milieu rural (non abandonnés)					Total PEM (non abandonnés)	Total PEM en panne	Total PEM fonctionnels	Population totale	Population rurale	Population urbaine	INDICATEURS		
			PC	FPMH	Mini-AEP	PEA	SPP							Taux de couverture géographique TCg	Taux d'Accès théorique TAt	Taux de panne des PEM (TP)
AGADEZ	ADERBISSINAT	ADERBISSINAT	84	45	58	12	0	199	19	180	44 950	44 950	0	60,31%	51,80%	9,55%
AGADEZ	ARLIT	ARLIT	0	0	3	0	0	3	0	3	94 643	1 275	93 368	62,10%	58,83%	0,00%
AGADEZ	ARLIT	DANNET	36	7	30	0	45	118	5	113	17 764	17 764	0	63,65%	59,06%	4,24%
AGADEZ	ARLIT	GOUGARAM	18	2	3	7	32	62	3	59	12 270	12 270	0	53,24%	48,40%	4,84%
AGADEZ	BILMA	BILMA	2	0	28	0	0	30	2	28	4 462	4 462	0	91,09%	91,09%	6,67%
AGADEZ	BILMA	DIRKOU	26	0	10	0	0	36	3	33	10 561	10 561	0	98,96%	74,06%	8,33%
AGADEZ	BILMA	DJADO	8	0	0	0	0	8	0	8	887	887	0	76,37%	76,37%	0,00%
AGADEZ	BILMA	FACHI	11	0	10	0	0	21	0	21	2 242	2 242	0	100,00%	100,00%	0,00%
AGADEZ	IFEROUANE	IFEROUANE	41	6	26	2	78	153	12	141	16 210	16 210	0	53,09%	52,48%	7,84%
AGADEZ	IFEROUANE	TIMIA	88	2	6	0	28	124	9	115	22 645	22 645	0	65,67%	57,38%	7,26%
AGADEZ	INGALL	INGALL	66	26	62	9	15	178	22	156	66 054	56 077	9 976	48,17%	36,53%	12,36%
AGADEZ	TCHIROZERINE	AGADEZ	9	10	25	0	0	44	0	44	150 477	6 427	144 050	88,48%	55,32%	0,00%
AGADEZ	TCHIROZERINE	DABAGA	38	3	3	8	0	52	3	49	30 504	30 504	0	37,79%	27,29%	5,77%
AGADEZ	TCHIROZERINE	TABELOT	88	3	12	3	0	106	8	98	49 625	49 625	0	41,95%	33,21%	7,55%
AGADEZ	TCHIROZERINE	TCHIROZERINE	152	38	40	22	0	252	14	238	80 816	80 816	0	55,30%	42,53%	5,56%
DIFFA	BOSSO	BOSSO	106	6	110	8	0	230	36	194	82 274	82 274	0	64,85%	49,41%	15,65%
DIFFA	BOSSO	TOUMOUR	14	0	106	14	0	134	1	133	14 821	14 821	0	83,05%	68,14%	0,75%
DIFFA	DIFFA	CHETIMARI	147	80	199	111	0	537	18	519	82 814	82 814	0	78,12%	67,28%	3,35%
DIFFA	DIFFA	DIFFA	43	29	46	26	0	144	6	138	71 411	20 849	50 562	95,86%	82,24%	4,17%
DIFFA	DIFFA	GUESKEROU	124	63	253	82	0	522	12	510	47 875	47 875	0	96,42%	85,73%	2,30%
DIFFA	GOUDOUMARIA	GOUDOUMARIA	189	53	88	45	0	375	18	357	129 457	123 475	5 982	54,47%	46,64%	4,80%
DIFFA	MAINE-SOROA	FOULATARI	94	2	4	0	0	100	6	94	39 848	39 848	0	33,36%	29,29%	6,00%
DIFFA	MAINE-SOROA	MAINE SOROA	202	43	125	44	0	414	13	401	101 362	84 451	16 911	76,05%	63,26%	3,14%

DIFFA	MAINE-SOROA	N'GUELBELY	64	1	0	8	0	73	6	67	28 291	28 291	0	45,81%	35,60%	8,22%
DIFFA	N'GOURTI	N'GOURTI	182	10	8	16	27	243	29	214	79 447	79 447	0	50,00%	40,79%	11,93%
DIFFA	N'GUIGMI	KABLEWA	66	5	52	0	0	123	5	118	40 142	40 142	0	49,83%	40,11%	4,07%
DIFFA	N'GUIGMI	N'GUIGMI	61	15	62	0	0	138	6	132	72 435	36 109	36 327	59,52%	41,94%	4,35%
DOSSO	BOBOYE	BIRNI N'GAOURE	55	59	32	6	0	152	13	139	60 604	43 968	16 637	71,10%	61,68%	8,55%
DOSSO	BOBOYE	FABIDJI	46	56	58	16	0	176	10	166	45 786	45 786	0	74,98%	65,69%	5,68%
DOSSO	BOBOYE	FAKARA	25	24	36	5	0	90	6	84	21 994	21 994	0	92,89%	79,54%	6,67%
DOSSO	BOBOYE	HARIKANASSOU	82	19	40	2	0	143	12	131	27 171	27 171	0	94,07%	85,88%	8,39%
DOSSO	BOBOYE	KANKANDI	32	21	6	12	0	71	3	68	19 098	19 098	0	73,01%	59,49%	4,23%
DOSSO	BOBOYE	KIOTA	111	8	38	5	0	162	11	151	29 148	29 148	0	96,10%	78,16%	6,79%
DOSSO	BOBOYE	KOYGOLLO	80	13	72	12	0	177	18	159	55 592	55 592	0	79,00%	64,08%	10,17%
DOSSO	BOBOYE	N'GONGA	48	30	32	10	0	120	12	108	31 831	31 831	0	74,28%	63,29%	10,00%
DOSSO	DIOUNDIYOU	DIOUNDIYOU	97	52	45	15	0	209	22	187	66 188	58 789	7 399	84,02%	60,90%	10,53%
DOSSO	DIOUNDIYOU	KARAKARA	80	49	77	17	0	223	26	197	54 181	54 181	0	77,61%	65,96%	11,66%
DOSSO	DIOUNDIYOU	ZABORI	29	9	22	0	0	60	4	56	13 596	13 596	0	64,80%	61,43%	6,67%
DOSSO	DOGONDOUTCHI	DAN-KASSARI	109	113	106	0	0	328	30	298	89 554	89 554	0	76,36%	61,02%	9,15%
DOSSO	DOGONDOUTCHI	DOGONDOUTCHI	78	39	68	0	0	185	42	143	82 172	39 523	42 649	92,29%	71,02%	22,70%
DOSSO	DOGONDOUTCHI	DOGONKIRIA	65	98	162	4	6	335	25	310	75 994	75 994	0	80,68%	66,94%	7,46%
DOSSO	DOGONDOUTCHI	KIECHE	111	60	159	0	0	330	14	316	56 140	56 140	0	84,92%	74,64%	4,24%
DOSSO	DOGONDOUTCHI	MATANKARI	109	60	127	0	8	304	22	282	79 063	62 717	16 346	73,51%	65,87%	7,24%
DOSSO	DOGONDOUTCHI	SOUCOUCOUTANE	59	57	113	0	4	233	15	218	46 026	46 026	0	83,97%	69,48%	6,44%
DOSSO	DOSSO	DOSSO	63	30	84	7	0	184	23	161	105 810	33 433	72 377	87,35%	85,09%	12,50%
DOSSO	DOSSO	FAREY	60	73	34	0	0	167	15	152	47 843	47 843	0	82,22%	66,02%	8,98%
DOSSO	DOSSO	GARANKEDEY	56	53	124	15	0	248	24	224	41 560	41 560	0	80,84%	77,91%	9,68%
DOSSO	DOSSO	GOLLE	59	29	70	5	0	163	11	152	33 073	33 073	0	83,16%	71,68%	6,75%
DOSSO	DOSSO	GOROUBANKASSAM	57	50	75	0	0	182	25	157	39 323	39 323	0	81,92%	66,66%	13,74%
DOSSO	DOSSO	KARGUIBANGOU	80	58	38	5	0	181	10	171	53 781	53 781	0	87,47%	65,87%	5,52%
DOSSO	DOSSO	MOKKO	66	76	89	0	4	235	25	210	61 887	61 887	0	83,84%	66,33%	10,64%
DOSSO	DOSSO	SAMBERA	55	40	16	18	0	129	13	116	60 329	60 329	0	65,85%	45,11%	10,08%
DOSSO	DOSSO	TESSA	52	56	22	17	0	147	12	135	31 658	31 658	0	89,76%	80,86%	8,16%
DOSSO	DOSSO	TOMBOKOIREY I	51	43	21	0	0	115	10	105	34 455	34 455	0	87,66%	66,65%	8,70%
DOSSO	DOSSO	TOMBOKOIREY II	112	64	54	11	0	241	19	222	75 007	75 007	0	74,93%	54,87%	7,88%
DOSSO	FALMEY	FALMEY	73	37	94	10	0	214	8	206	86 602	86 602	0	53,26%	40,75%	3,74%
DOSSO	FALMEY	GUILLADJE	18	24	20	0	0	62	2	60	32 462	32 462	0	70,47%	40,13%	3,23%

DOSSO	GAYA	BANA	28	5	34	0	0	67	2	65	22 155	22 155	0	91,37%	63,43%	2,99%
DOSSO	GAYA	BENGOU	18	8	28	0	0	54	2	52	22 572	22 572	0	97,23%	49,44%	3,70%
DOSSO	GAYA	GAYA	25	11	50	2	0	88	4	84	77 991	22 426	55 565	79,92%	70,73%	4,55%
DOSSO	GAYA	TANDA	76	22	83	0	0	181	9	172	61 074	61 074	0	76,51%	56,87%	4,97%
DOSSO	GAYA	TOUNOUGA	46	9	72	0	0	127	6	121	52 368	52 368	0	84,38%	49,99%	4,72%
DOSSO	GAYA	YELOU	134	50	84	14	0	282	17	265	83 600	83 600	0	77,95%	61,57%	6,03%
DOSSO	LOGA	FALWEL	116	88	105	7	0	316	56	260	66 367	66 367	0	95,26%	83,11%	17,72%
DOSSO	LOGA	LOGA	174	94	54	4	2	328	45	283	95 001	88 439	6 561	92,41%	72,55%	13,72%
DOSSO	LOGA	SOKORBE	77	37	90	0	0	204	25	179	41 020	41 020	0	94,79%	80,12%	12,25%
DOSSO	TIBIRI (DOUTCHI)	DOUMEGA	31	20	87	0	0	138	6	132	33 731	33 731	0	88,17%	67,77%	4,35%
DOSSO	TIBIRI (DOUTCHI)	GUECHEME	149	104	104	11	0	368	24	344	124 679	124 679	0	84,10%	61,22%	6,52%
DOSSO	TIBIRI (DOUTCHI)	KORE MAIROUA	90	73	80	5	0	248	19	229	62 182	62 182	0	85,69%	70,32%	7,66%
DOSSO	TIBIRI (DOUTCHI)	TIBIRI (DOUTCHI)	160	67	100	23	0	350	16	334	88 896	88 896	0	85,02%	69,49%	4,57%
MARADI	AGUIE	AGUIE	127	116	138	23	0	404	33	371	186 729	168 084	18 645	80,80%	51,31%	8,17%
MARADI	AGUIE	TCHADOUA	97	93	88	0	0	278	6	272	113 914	113 914	0	92,76%	56,50%	2,16%
MARADI	BERMO	BERMO	48	1	20	0	22	91	3	88	38 922	38 922	0	46,48%	36,75%	3,30%
MARADI	BERMO	GADABEDJI	36	2	17	2	1	58	5	53	27 221	27 221	0	39,84%	29,04%	8,62%
MARADI	DAKORO	ADJEKORIA	114	7	64	0	4	189	7	182	100 097	100 097	0	78,57%	39,05%	3,70%
MARADI	DAKORO	AZAGOR	29	0	16	0	2	47	3	44	7 042	7 042	0	80,34%	65,69%	6,38%
MARADI	DAKORO	BADER GOULA	128	6	30	8	2	174	7	167	86 299	86 299	0	73,70%	42,47%	4,02%
MARADI	DAKORO	BIRNI LALLE	54	7	12	2	2	77	3	74	39 030	39 030	0	78,69%	40,57%	3,90%
MARADI	DAKORO	DAKORO	78	1	50	20	12	161	4	157	90 092	53 027	37 065	77,89%	54,16%	2,48%
MARADI	DAKORO	DAN-GOULBI	110	60	40	0	0	210	6	204	72 412	72 412	0	83,36%	58,55%	2,86%
MARADI	DAKORO	KORAHANE	27	4	47	0	3	81	4	77	15 914	15 914	0	80,67%	71,02%	4,94%
MARADI	DAKORO	KORNAKA	257	25	133	32	0	447	16	431	177 156	177 156	0	76,29%	50,03%	3,58%
MARADI	DAKORO	MAIYARA	106	42	110	8	0	266	5	261	79 008	79 008	0	81,38%	52,93%	1,88%
MARADI	DAKORO	ROUMBOU I	30	1	0	4	0	35	1	34	16 867	16 867	0	74,61%	40,81%	2,86%
MARADI	DAKORO	SABON MACHI	52	24	108	8	0	192	3	189	45 536	45 536	0	90,44%	73,23%	1,56%
MARADI	DAKORO	TAGRISS	106	2	23	6	2	139	3	136	68 232	68 232	0	67,40%	40,71%	2,16%
MARADI	GAZAOUA	GANGARA (AGUIE)	51	56	68	4	0	179	5	174	63 466	63 466	0	78,30%	52,47%	2,79%
MARADI	GAZAOUA	GAZAOUA	101	98	73	6	0	278	28	250	132 732	114 799	17 934	81,85%	54,21%	10,07%
MARADI	GUIDAN-ROUMDJI	CHADAKORI	206	79	137	11	0	433	12	421	134 410	134 410	0	86,17%	61,57%	2,77%
MARADI	GUIDAN-ROUMDJI	GUIDAN ROUMDJI	158	60	98	9	0	325	12	313	118 436	96 768	21 668	86,19%	60,81%	3,69%
MARADI	GUIDAN-ROUMDJI	GUIDAN SORI	183	108	115	0	0	406	14	392	115 938	115 938	0	91,10%	67,66%	3,45%

MARADI	GUIDAN-ROUMDJI	SAE SABOUA	166	41	145	1	0	353	11	342	123 192	123 192	0	91,09%	58,42%	3,12%
MARADI	GUIDAN-ROUMDJI	TIBIRI (MARADI)	170	34	123	8	0	335	12	323	155 546	123 154	32 392	74,61%	48,93%	3,58%
MARADI	MADAROUNFA	DAN-ISSA	39	75	20	9	0	143	6	137	122 096	103 612	18 484	68,02%	31,50%	4,20%
MARADI	MADAROUNFA	DJIRATAWA	122	71	191	20	0	404	31	373	110 684	110 684	0	92,37%	70,20%	7,67%
MARADI	MADAROUNFA	GABI	75	86	58	14	0	233	24	209	107 114	107 114	0	80,58%	46,45%	10,30%
MARADI	MADAROUNFA	MADAROUNFA	58	46	30	0	0	134	15	119	92 475	76 743	15 732	85,73%	40,53%	11,19%
MARADI	MADAROUNFA	SAFO	121	67	192	6	8	394	39	355	98 425	98 425	0	96,00%	75,32%	9,90%
MARADI	MADAROUNFA	SARKIN YAMMA	72	50	70	0	0	192	10	182	47 063	47 063	0	93,08%	74,14%	5,21%
MARADI	MAYAHI	ATTANTANE	101	11	20	0	0	132	10	122	83 790	83 790	0	78,44%	34,66%	7,58%
MARADI	MAYAHI	EL ALLASSANE MAIREYREY	95	5	36	0	0	136	6	130	74 234	74 234	0	80,61%	40,57%	4,41%
MARADI	MAYAHI	GUIDAN AMOUMOUNE	135	11	70	16	0	232	8	224	102 744	102 744	0	75,56%	45,09%	3,45%
MARADI	MAYAHI	ISSAWANE	49	7	60	0	0	116	5	111	46 777	46 777	0	89,96%	51,44%	4,31%
MARADI	MAYAHI	KANAN-BAKACHE	111	22	174	20	0	327	12	315	99 445	99 445	0	93,26%	68,49%	3,67%
MARADI	MAYAHI	MAYAHI	115	29	126	15	0	285	8	277	105 961	89 673	16 288	81,44%	56,07%	2,81%
MARADI	MAYAHI	SARKIN HAOUSSA	104	32	102	0	0	238	14	224	88 897	88 897	0	89,41%	52,89%	5,88%
MARADI	MAYAHI	TCHAKE	61	9	19	0	0	89	4	85	47 181	47 181	0	87,47%	42,89%	4,49%
MARADI	TESSAOUA	BAOUDETTA	13	7	18	0	0	38	2	36	14 162	14 162	0	56,65%	43,48%	5,26%
MARADI	TESSAOUA	HAWANDAWAKI	25	9	16	0	0	50	2	48	47 426	47 426	0	46,74%	21,21%	4,00%
MARADI	TESSAOUA	KOONA	18	7	34	0	0	59	3	56	17 768	17 768	0	85,13%	71,17%	5,08%
MARADI	TESSAOUA	KORGOM	71	16	46	0	0	133	14	119	81 222	81 222	0	56,34%	32,72%	10,53%
MARADI	TESSAOUA	MAIJIRGUI	87	35	78	8	0	208	19	189	84 322	84 322	0	77,65%	52,03%	9,13%
MARADI	TESSAOUA	OURAFANE	183	29	52	0	0	264	33	231	164 515	164 515	0	75,43%	34,76%	12,50%
MARADI	TESSAOUA	TESSAOUA	141	103	240	12	0	496	40	456	208 086	154 415	53 671	80,11%	60,32%	8,06%
MARADI	VILLE DE MARADI	MARADI ARRONDISSEMENT 1	0	0	0	0	0	0	0	0	147 156	0	147 156	0,00%	0,00%	0,00%
MARADI	VILLE DE MARADI	MARADI ARRONDISSEMENT 2	0	0	0	0	0	0	0	0	85 904	0	85 904	0,00%	0,00%	0,00%
MARADI	VILLE DE MARADI	MARADI ARRONDISSEMENT 3	0	0	0	0	0	0	0	0	110 990	0	110 990	0,00%	0,00%	0,00%
NIAMEY	VILLE DE NIAMEY	NIAMEY 1	6	17	1	0	0	24	2	22	264 473	13 027	251 446	88,46%	35,77%	8,33%
NIAMEY	VILLE DE NIAMEY	NIAMEY 2	0	1	0	60	0	61	6	55	274 924	0	274 924	0,00%	0,00%	0,00%
NIAMEY	VILLE DE NIAMEY	NIAMEY 3	0	0	0	0	0	0	0	0	193 707	0	193 707	0,00%	0,00%	0,00%
NIAMEY	VILLE DE NIAMEY	NIAMEY 4	6	9	0	1	0	16	2	14	324 971	9 746	315 225	56,77%	32,91%	12,50%
NIAMEY	VILLE DE NIAMEY	NIAMEY 5	30	27	1	2	0	60	1	59	154 550	27 591	126 959	68,06%	35,91%	1,67%

TAHOUA	ABALAK	ABALAK	14	2	18	9	9	52	4	48	136 021	96 259	39 762	22,17%	11,31%	7,69%
TAHOUA	ABALAK	AKOUBOUNOU	6	0	16	0	10	32	1	31	87 310	87 310	0	19,78%	9,16%	3,13%
TAHOUA	ABALAK	AZEYE	21	1	19	0	3	44	4	40	109 450	109 450	0	33,97%	9,97%	9,09%
TAHOUA	ABALAK	TABALAK	8	2	16	0	0	26	1	25	77 405	77 405	0	35,23%	8,40%	3,85%
TAHOUA	ABALAK	TAMAYA	9	0	53	4	2	68	3	65	56 353	56 353	0	22,45%	16,67%	4,41%
TAHOUA	BAGAROUA	BAGAROUA	52	32	66	18	0	168	17	151	90 423	78 545	11 879	70,89%	49,04%	10,12%
TAHOUA	BIRNI N'KONNI	ALLELA	92	43	90	12	0	237	16	221	64 535	64 535	0	94,64%	70,72%	6,75%
TAHOUA	BIRNI N'KONNI	BAZAGA	83	20	73	4	0	180	16	164	46 453	46 453	0	91,33%	75,55%	8,89%
TAHOUA	BIRNI N'KONNI	BIRNI N'KONNI	92	29	155	0	0	276	19	257	184 735	98 007	86 728	91,96%	57,29%	6,88%
TAHOUA	BIRNI N'KONNI	TSERNAOUA	65	20	135	0	0	220	17	203	91 129	91 129	0	84,80%	55,25%	7,73%
TAHOUA	BOUZA	ALLAKAYE	51	1	180	2	0	234	26	208	102 758	102 758	0	73,92%	39,22%	11,11%
TAHOUA	BOUZA	BABANKATAMI	65	19	62	39	0	185	16	169	84 359	84 359	0	74,24%	46,59%	8,65%
TAHOUA	BOUZA	BOUZA	67	10	74	0	0	151	18	133	129 849	116 578	13 271	74,58%	30,31%	11,92%
TAHOUA	BOUZA	DEOULE	42	2	46	0	0	90	12	78	26 891	26 891	0	87,90%	67,56%	13,33%
TAHOUA	BOUZA	KAROFANE	105	20	71	6	0	202	23	179	99 578	99 578	0	76,45%	41,27%	11,39%
TAHOUA	BOUZA	TABOTAKI	49	1	18	0	0	68	8	60	59 220	59 220	0	75,66%	27,22%	11,76%
TAHOUA	BOUZA	TAMA	56	0	82	0	0	138	11	127	67 406	67 406	0	87,81%	51,18%	7,97%
TAHOUA	ILLELA	BADAGUICHIRI	90	19	144	3	0	256	21	235	144 455	144 455	0	83,85%	40,40%	8,20%
TAHOUA	ILLELA	ILLELA	174	47	276	10	0	507	31	476	177 880	157 254	20 626	88,76%	65,42%	6,11%
TAHOUA	ILLELA	TAJAE	65	17	130	0	0	212	14	198	97 662	97 662	0	60,94%	44,34%	6,60%
TAHOUA	KEITA	GARHANGA	65	7	38	0	0	110	10	100	87 195	87 195	0	83,27%	30,17%	9,09%
TAHOUA	KEITA	IBOHAMANE	83	4	53	6	0	146	9	137	110 975	102 139	8 836	79,51%	34,04%	6,16%
TAHOUA	KEITA	KEITA	70	0	86	0	0	156	13	143	84 183	71 224	12 959	76,39%	49,75%	8,33%
TAHOUA	KEITA	TAMASKE	72	3	115	14	0	204	19	185	139 285	112 535	26 751	83,75%	37,88%	9,31%
TAHOUA	MADAOUA	AZARORI	20	12	64	0	0	96	9	87	24 478	24 478	0	83,86%	58,91%	9,38%
TAHOUA	MADAOUA	BANGUI	166	69	166	10	0	411	33	378	185 008	185 008	0	71,82%	44,69%	8,03%
TAHOUA	MADAOUA	GALMA KOUAWATCHE	30	23	167	0	0	220	15	205	75 421	75 421	0	75,11%	47,88%	6,82%
TAHOUA	MADAOUA	MADAOUA	75	22	125	0	0	222	22	200	167 630	130 724	36 906	77,59%	34,14%	9,91%
TAHOUA	MADAOUA	OURNO	107	34	95	48	0	284	28	256	130 107	130 107	0	68,69%	43,68%	9,86%
TAHOUA	MADAOUA	SABON GUIDA	87	2	69	0	14	172	11	161	135 986	135 986	0	62,28%	24,87%	6,40%
TAHOUA	MALBAZA	DOGUERAWA	61	15	81	0	0	157	21	136	145 864	135 141	10 723	71,58%	28,52%	13,38%
TAHOUA	MALBAZA	MALBAZA	69	11	170	0	0	250	23	227	141 324	141 324	0	62,29%	32,04%	9,20%
TAHOUA	TAHOUA	AFFALA	57	1	52	0	0	110	5	105	87 327	87 327	0	62,64%	28,80%	4,55%

TAHOUA	TAHOUA	BAMBEYE	120	25	234	8	0	387	37	350	144 590	144 590	0	85,98%	57,59%	9,56%
TAHOUA	TAHOUA	BARMOU	37	1	88	0	0	126	9	117	56 135	56 135	0	73,31%	50,31%	7,14%
TAHOUA	TAHOUA	KALFOU	91	6	83	19	0	199	28	171	142 430	142 430	0	80,16%	31,94%	14,07%
TAHOUA	TAHOUA	TAHOUA 1	3	0	0	0	0	3	1	2	68 568	1 791	66 777	33,81%	21,82%	33,33%
TAHOUA	TAHOUA	TAHOUA 2	19	1	0	0	0	20	2	18	122 788	12 895	109 893	42,18%	27,30%	10,00%
TAHOUA	TAHOUA	TAKANAMAT	30	1	10	0	0	41	5	36	56 382	49 712	6 670	41,89%	17,82%	12,20%
TAHOUA	TAHOUA	TEBARAM	69	10	86	17	0	182	12	170	66 934	66 934	0	82,73%	54,58%	6,59%
TAHOUA	TASSARA	TASSARA	34	1	8	6	60	109	4	105	37 745	34 712	3 033	62,17%	46,49%	3,67%
TAHOUA	TCHINTABARADEN	KAO	56	0	18	0	0	74	8	66	100 619	100 619	0	43,04%	17,26%	10,81%
TAHOUA	TCHINTABARADEN	TCHINTABARADEN	56	0	6	15	18	95	7	88	123 293	99 568	23 725	36,35%	18,11%	7,37%
TAHOUA	TILLIA	TILLIA	44	0	58	4	13	119	11	108	60 179	54 654	5 525	57,65%	42,46%	9,24%
TILLABERI	ABALA	ABALA	139	15	37	0	16	207	27	180	88 964	88 964	0	77,17%	44,31%	13,04%
TILLABERI	ABALA	SANAM	98	13	82	4	0	197	22	175	80 334	80 334	0	81,35%	51,33%	11,17%
TILLABERI	AYEROU	AYEROU	1	32	40	12	0	85	0	85	38 203	38 203	0	41,33%	32,62%	0,00%
TILLABERI	AYEROU	INATES	7	39	35	21	0	102	4	98	26 781	26 781	0	53,20%	40,25%	3,92%
TILLABERI	BALLEYARA	TAGAZAR	266	74	14	20	0	374	26	348	125 704	125 704	0	74,62%	51,76%	6,95%
TILLABERI	BANIBANGOU	BANIBANGOU	104	28	142	12	20	306	70	236	79 014	79 014	0	80,03%	54,48%	22,88%
TILLABERI	BANKILARE	BANKILARE	14	78	41	61	0	194	12	182	106 799	106 799	0	55,59%	33,03%	6,19%
TILLABERI	FILINGUE	FILINGUE	214	75	64	44	5	402	42	360	108 061	93 718	14 343	92,88%	70,24%	10,80%
TILLABERI	FILINGUE	IMANAN	96	40	0	6	0	142	18	124	45 506	45 506	0	71,04%	49,43%	12,68%
TILLABERI	FILINGUE	KOURFEYE CENTRE	147	29	22	12	1	211	25	186	78 443	78 443	0	83,03%	57,03%	11,85%
TILLABERI	FILINGUE	TONDIKANDIA	238	91	98	24	10	461	56	405	127 883	127 883	0	81,24%	62,56%	12,15%
TILLABERI	GOTHEYE	DARGOL	7	153	30	23	0	213	30	183	185 911	185 911	0	52,25%	25,70%	14,08%
TILLABERI	GOTHEYE	GOTHEYE	10	128	66	8	2	214	14	200	117 330	107 879	9 450	70,75%	38,75%	6,54%
TILLABERI	KOLLO	BITINKODJI	32	28	5	0	0	65	11	54	34 910	34 910	0	75,46%	40,67%	15,28%
TILLABERI	KOLLO	DIANTCHANDOU	77	53	57	12	0	199	21	178	44 509	44 509	0	78,76%	69,36%	10,55%
TILLABERI	KOLLO	HAMDALLAYE	119	85	93	46	0	343	22	321	68 461	68 461	0	95,69%	80,86%	6,41%
TILLABERI	KOLLO	KARMA	71	146	84	60	0	361	25	336	105 959	105 959	0	87,90%	59,64%	6,78%
TILLABERI	KOLLO	KIRTACHI	61	39	18	2	0	120	17	103	47 672	47 672	0	65,42%	54,11%	14,17%
TILLABERI	KOLLO	KOLLO	29	27	32	2	0	90	12	78	39 428	21 718	17 710	90,67%	73,46%	13,33%
TILLABERI	KOLLO	KOURE	69	55	44	17	1	186	25	161	55 546	55 546	0	84,99%	64,45%	13,44%
TILLABERI	KOLLO	LIBORE	43	25	37	4	0	109	7	102	31 518	31 518	0	83,64%	56,68%	6,42%
TILLABERI	KOLLO	NAMARO	29	64	20	0	0	113	11	102	66 169	66 169	0	71,45%	37,67%	9,73%
TILLABERI	KOLLO	N'DOUNGA	25	30	10	0	0	65	7	58	26 832	26 832	0	80,22%	52,38%	10,77%

TILLABERI	KOLLO	YOURI	38	19	26	4	0	87	11	76	37 950	37 950	0	70,72%	45,97%	12,64%
TILLABERI	OUALLAM	DINGAZI	110	69	16	0	0	195	25	170	52 503	52 503	0	84,36%	67,64%	12,82%
TILLABERI	OUALLAM	OUALLAM	126	68	71	56	0	321	72	249	80 480	67 807	12 673	76,03%	71,15%	22,43%
TILLABERI	OUALLAM	SIMIRI	276	126	22	48	0	472	61	411	121 629	121 629	0	75,05%	58,56%	12,92%
TILLABERI	OUALLAM	TONDIKIWINDI	253	125	46	41	0	465	137	328	131 581	131 581	0	87,30%	66,01%	29,46%
TILLABERI	SAY	OURO GUELADJO	27	42	22	0	0	91	34	57	34 663	34 663	0	79,90%	41,65%	37,36%
TILLABERI	SAY	SAY	72	64	94	10	0	240	40	200	73 331	56 229	17 102	78,03%	55,25%	16,67%
TILLABERI	SAY	TAMOU	11	116	58	34	0	219	38	181	112 949	112 949	0	54,74%	32,75%	17,35%
TILLABERI	TERA	DIAGOUROU	19	105	30	3	2	159	40	119	77 334	77 334	0	63,80%	39,72%	25,16%
TILLABERI	TERA	GOROUOL	106	146	120	14	0	386	78	308	83 378	83 378	0	89,65%	75,54%	20,21%
TILLABERI	TERA	KOKOROU	17	143	27	25	0	212	39	173	121 046	121 046	0	56,34%	34,05%	18,40%
TILLABERI	TERA	MEHANA	3	60	8	5	0	76	21	55	51 067	51 067	0	69,72%	34,84%	27,63%
TILLABERI	TERA	TERA	7	98	63	16	0	184	29	155	90 136	54 033	36 103	81,65%	58,64%	15,76%
TILLABERI	TILLABERI	ANZOUROU	49	63	36	14	0	162	14	148	32 906	32 906	0	91,70%	81,30%	8,64%
TILLABERI	TILLABERI	BIBIYERGOU	2	8	0	6	0	16	1	15	2 111	2 111	0	74,74%	65,70%	6,25%
TILLABERI	TILLABERI	DESSA	7	39	101	7	0	154	10	144	36 842	36 842	0	62,07%	47,01%	6,49%
TILLABERI	TILLABERI	KOURTEYE	16	94	62	13	0	185	8	177	70 272	70 272	0	51,05%	40,90%	4,32%
TILLABERI	TILLABERI	SAKOIRA	10	38	21	1	0	70	9	61	30 511	30 511	0	77,09%	47,92%	12,86%
TILLABERI	TILLABERI	SINDER	0	33	19	20	0	72	4	68	32 093	32 093	0	59,56%	32,81%	5,56%
TILLABERI	TILLABERI	TILLABERI	3	35	6	0	0	44	7	37	54 328	28 378	25 950	66,35%	34,18%	15,91%
TILLABERI	TORODI	MAKALONDI	21	375	26	4	0	426	25	401	92 178	92 178	0	91,52%	70,87%	5,87%
TILLABERI	TORODI	TORODI	89	274	121	6	0	490	14	476	137 556	122 695	14 861	79,89%	62,21%	2,86%
ZINDER	BELBEDJI	TARKA	126	96	116	23	3	364	26	338	122 645	122 645	0	62,49%	49,69%	7,14%
ZINDER	DAMAGARAM TAKAYA	ALBARKARAM	4	40	0	0	0	44	4	40	23 209	23 209	0	72,25%	42,04%	9,09%
ZINDER	DAMAGARAM TAKAYA	DAMAGARAM TAKAYA	25	83	40	0	0	148	13	135	81 118	81 118	0	42,74%	29,13%	8,78%
ZINDER	DAMAGARAM TAKAYA	GUIDIMOUNI	27	64	12	12	0	115	7	108	91 666	91 666	0	40,07%	25,18%	6,09%
ZINDER	DAMAGARAM TAKAYA	MAZAMNI	9	44	0	0	0	53	6	47	29 221	29 221	0	84,51%	41,68%	11,32%
ZINDER	DAMAGARAM TAKAYA	MOA	21	47	9	0	0	77	12	65	35 082	35 082	0	61,60%	43,94%	15,58%
ZINDER	DAMAGARAM TAKAYA	WAME	24	65	20	2	0	111	15	96	57 392	57 392	0	69,64%	40,77%	13,51%
ZINDER	DUNGASS	DOGO-DOGO	36	116	2	4	0	158	11	147	90 890	90 890	0	67,87%	39,54%	6,96%
ZINDER	DUNGASS	DUNGASS	39	263	60	6	0	368	20	348	177 161	177 161	0	73,02%	43,39%	5,43%
ZINDER	DUNGASS	GOUCHI	19	89	10	10	0	128	15	113	99 305	99 305	0	57,83%	28,85%	11,72%

ZINDER	DUNGASS	MALAWA	56	168	26	0	1	251	21	230	123 353	123 353	0	64,70%	43,46%	8,37%
ZINDER	GOURE	ALAKOSS	40	10	0	4	1	55	6	49	24 716	24 716	0	68,59%	46,93%	10,91%
ZINDER	GOURE	BOUNE	56	117	25	8	0	206	22	184	95 926	95 926	0	58,58%	39,68%	10,68%
ZINDER	GOURE	GAMOU	29	26	44	0	0	99	6	93	29 890	29 890	0	83,89%	63,14%	6,06%
ZINDER	GOURE	GOURE	64	92	6	71	0	233	27	206	94 921	71 376	23 545	67,82%	47,56%	11,59%
ZINDER	GOURE	GUIDIGUIR	54	56	30	32	0	172	10	162	80 758	80 758	0	44,19%	34,52%	5,81%
ZINDER	GOURE	KELLE	85	38	50	7	0	180	24	156	95 813	95 813	0	49,98%	31,19%	13,33%
ZINDER	KANTCHE	DAN BARTO	11	17	32	0	0	60	3	57	52 654	52 654	0	56,42%	26,72%	5,00%
ZINDER	KANTCHE	DAOUCHE	18	43	60	6	0	127	5	122	48 604	48 604	0	67,01%	46,65%	3,94%
ZINDER	KANTCHE	DOUNGOU	9	23	8	6	0	46	2	44	50 248	50 248	0	50,35%	22,05%	4,35%
ZINDER	KANTCHE	ICHIRNAWA	16	42	0	0	0	58	7	51	54 819	54 819	0	61,11%	24,90%	12,07%
ZINDER	KANTCHE	KANTCHE	25	60	78	24	0	187	9	178	72 696	72 696	0	74,93%	53,31%	4,81%
ZINDER	KANTCHE	KOURNI	9	22	38	3	0	72	4	68	37 169	37 169	0	53,42%	22,97%	5,56%
ZINDER	KANTCHE	MATAMEY	21	32	44	7	0	104	4	100	83 664	48 113	35 551	54,99%	29,88%	3,85%
ZINDER	KANTCHE	TSAOUNI	16	45	6	0	0	67	3	64	48 732	48 732	0	58,04%	30,10%	4,48%
ZINDER	KANTCHE	YAOURI	20	49	68	14	0	151	3	148	65 311	65 311	0	59,72%	46,16%	1,99%
ZINDER	MAGARIA	BANDE	62	90	18	21	0	191	8	183	158 420	158 420	0	59,86%	27,84%	4,19%
ZINDER	MAGARIA	DANTCHIAO	65	102	30	0	0	197	15	182	98 481	98 481	0	71,74%	40,78%	7,61%
ZINDER	MAGARIA	KWAYA	9	28	6	2	0	45	4	41	45 082	45 082	0	57,38%	20,92%	8,89%
ZINDER	MAGARIA	MAGARIA	76	104	52	2	0	234	11	223	181 252	145 297	35 954	59,10%	32,73%	4,70%
ZINDER	MAGARIA	SASSOUMBROUM	15	49	34	36	0	134	13	121	108 389	108 389	0	49,75%	20,30%	13,00%
ZINDER	MAGARIA	WACHA	25	140	38	0	0	203	22	181	129 646	129 646	0	68,42%	37,61%	10,84%
ZINDER	MAGARIA	YEKOUA	28	32	17	0	0	77	12	65	79 889	79 889	0	63,90%	23,17%	15,58%
ZINDER	MIRRIAH	DOGO	42	84	91	14	0	231	16	215	149 442	149 442	0	57,43%	33,99%	6,93%
ZINDER	MIRRIAH	DROUM	18	88	9	16	0	131	9	122	134 766	134 766	0	52,66%	22,56%	6,87%
ZINDER	MIRRIAH	GAFFATI	7	95	17	0	0	119	14	105	61 094	61 094	0	68,88%	42,89%	11,76%
ZINDER	MIRRIAH	GOUNA	29	74	70	0	0	173	12	161	83 777	83 777	0	70,48%	41,78%	6,94%
ZINDER	MIRRIAH	HAMDARA	5	72	4	8	0	89	4	85	52 130	52 130	0	59,71%	32,05%	4,49%
ZINDER	MIRRIAH	KOLLERAM	13	24	9	0	0	46	2	44	38 969	36 196	2 773	82,91%	29,02%	4,35%
ZINDER	MIRRIAH	MIRRIAH	11	89	0	32	0	132	11	121	105 549	68 129	37 420	71,14%	43,80%	8,33%
ZINDER	MIRRIAH	ZERMOU	7	83	25	0	0	115	7	108	42 793	42 793	0	73,44%	52,53%	6,09%
ZINDER	TAKEITA	DAKOUSSA	27	86	19	1	0	133	19	114	81 381	81 381	0	64,08%	33,06%	14,29%
ZINDER	TAKEITA	GARAGOUMSA	40	43	93	3	0	179	9	170	91 347	91 347	0	58,87%	35,58%	5,03%
ZINDER	TAKEITA	TIRMINI	78	116	53	13	0	260	14	246	152 820	152 820	0	63,93%	35,09%	5,38%

ZINDER	TANOUT	FALENKO	9	0	38	0	0	47	3	44	17 808	17 808	0	50,40%	33,87%	6,38%
ZINDER	TANOUT	GANGARA	100	15	87	15	0	217	24	193	143 766	143 766	0	42,92%	28,01%	11,06%
ZINDER	TANOUT	OLLELEWA	94	45	211	66	0	416	12	404	148 765	148 765	0	67,13%	46,21%	2,88%
ZINDER	TANOUT	TANOUT	111	38	239	0	0	388	37	351	201 976	176 092	25 884	54,76%	31,60%	9,54%
ZINDER	TANOUT	TENHYA	24	2	0	0	1	27	4	23	39 524	39 524	0	25,77%	14,35%	14,81%
ZINDER	TESKER	TESKER	118	3	4	0	12	137	5	132	47 803	47 803	0	55,98%	45,01%	3,65%
ZINDER	VILLE DE ZINDER	ZINDER I	7	8	0	0	0	15	1	14	111 456	14 453	97 002	39,04%	22,98%	6,67%
ZINDER	VILLE DE ZINDER	ZINDER II	0	14	0	0	0	14	2	12	90 872	6 459	84 413	67,06%	48,14%	14,29%
ZINDER	VILLE DE ZINDER	ZINDER III	4	12	0	0	0	16	2	14	73 761	14 339	59 423	47,21%	23,82%	12,50%
ZINDER	VILLE DE ZINDER	ZINDER IV	21	21	0	0	0	42	4	38	106 599	34 849	71 750	64,45%	27,50%	9,52%
ZINDER	VILLE DE ZINDER	ZINDER V	4	27	0	0	0	31	3	28	42 710	42 710	0	59,18%	17,21%	9,68%
NIGER			17 166	11 436	15 193	2 449	511	46 755	3 913	42 842	21 595 425	18 176 552	3 418 873	71,14%	46,31%	8,37%

3 Situation des communes ayant un Tat inférieur à 50% au 31.12.2018

REGION	DEPARTEMENT	COMMUNE	Ouvrages en milieu rural (non abandonnés)					Total PEM (non abandonnés)	Total PEM en panne	Total PEM fonctionnels	Population totale	Population rurale	Population urbaine	INDICATEURS		
			PC	FPMH	Mini- AEP	PEA	SPP							Taux de couverture géographique TCg	Taux d'Accès théorique TAt	Taux de panne des PEM (TP)
AGADEV	ARLIT	GOUGARAM	18	2	3	7	32	62	3	59	12 270	12 270	0	53,24%	48,40%	4,84%
AGADEV	INGALL	INGALL	66	26	62	9	15	178	22	156	66 054	56 077	9 976	48,17%	36,53%	12,36%
AGADEV	TCHIROZERINE	DABAGA	38	3	3	8	0	52	3	49	30 504	30 504	0	37,79%	27,29%	5,77%
AGADEV	TCHIROZERINE	TABELOT	88	3	12	3	0	106	8	98	49 625	49 625	0	41,95%	33,21%	7,55%
AGADEV	TCHIROZERINE	TCHIROZERINE	152	38	40	22	0	252	14	238	80 816	80 816	0	55,30%	42,53%	5,56%
DIFFA	BOSSO	BOSSO	106	6	110	8	0	230	36	194	82 274	82 274	0	64,85%	49,41%	15,65%
DIFFA	GOUDOMARIA	GOUDOMARIA	189	53	88	45	0	375	18	357	129 457	123 475	5 982	54,47%	46,64%	4,80%
DIFFA	MAINE-SOROA	FOULATARI	94	2	4	0	0	100	6	94	39 848	39 848	0	33,36%	29,29%	6,00%
DIFFA	MAINE-SOROA	N'GUELBELY	64	1	0	8	0	73	6	67	28 291	28 291	0	45,81%	35,60%	8,22%
DIFFA	N'GOURTI	N'GOURTI	182	10	8	16	27	243	29	214	79 447	79 447	0	50,00%	40,79%	11,93%
DIFFA	N'GUIGMI	KABLEWA	66	5	52	0	0	123	5	118	40 142	40 142	0	49,83%	40,11%	4,07%
DIFFA	N'GUIGMI	N'GUIGMI	61	15	62	0	0	138	6	132	72 435	36 109	36 327	59,52%	41,94%	4,35%
DOSSO	DOSSO	SAMBERA	55	40	16	18	0	129	13	116	60 329	60 329	0	65,85%	45,11%	10,08%
DOSSO	FALMEY	FALMEY	73	37	94	10	0	214	8	206	86 602	86 602	0	53,26%	40,75%	3,74%
DOSSO	FALMEY	GUILLADJE	18	24	20	0	0	62	2	60	32 462	32 462	0	70,47%	40,13%	3,23%
DOSSO	GAYA	BENGOU	18	8	28	0	0	54	2	52	22 572	22 572	0	97,23%	49,44%	3,70%
DOSSO	GAYA	TOUNOUGA	46	9	72	0	0	127	6	121	52 368	52 368	0	84,38%	49,99%	4,72%
MARADI	BERMO	BERMO	48	1	20	0	22	91	3	88	38 922	38 922	0	46,48%	36,75%	3,30%
MARADI	BERMO	GADABEDJI	36	2	17	2	1	58	5	53	27 221	27 221	0	39,84%	29,04%	8,62%
MARADI	DAKORO	ADJEKORIA	114	7	64	0	4	189	7	182	100 097	100 097	0	78,57%	39,05%	3,70%
MARADI	DAKORO	BADER GOULA	128	6	30	8	2	174	7	167	86 299	86 299	0	73,70%	42,47%	4,02%
MARADI	DAKORO	BIRNI LALLE	54	7	12	2	2	77	3	74	39 030	39 030	0	78,69%	40,57%	3,90%
MARADI	DAKORO	ROUMBOU I	30	1	0	4	0	35	1	34	16 867	16 867	0	74,61%	40,81%	2,86%

MARADI	DAKORO	TAGRISS	106	2	23	6	2	139	3	136	68 232	68 232	0	67,40%	40,71%	2,16%
MARADI	GUIDAN-ROUMDJI	TIBIRI (MARADI)	170	34	123	8	0	335	12	323	155 546	123 154	32 392	74,61%	48,93%	3,58%
MARADI	MADAROUNFA	DAN-ISSA	39	75	20	9	0	143	6	137	122 096	103 612	18 484	68,02%	31,50%	4,20%
MARADI	MADAROUNFA	GABI	75	86	58	14	0	233	24	209	107 114	107 114	0	80,58%	46,45%	10,30%
MARADI	MADAROUNFA	MADAROUNFA	58	46	30	0	0	134	15	119	92 475	76 743	15 732	85,73%	40,53%	11,19%
MARADI	MAYAHI	ATTANTANE	101	11	20	0	0	132	10	122	83 790	83 790	0	78,44%	34,66%	7,58%
MARADI	MAYAHI	EL ALLASSANE MAIREYREY	95	5	36	0	0	136	6	130	74 234	74 234	0	80,61%	40,57%	4,41%
MARADI	MAYAHI	GUIDAN AMOUMOUNE	135	11	70	16	0	232	8	224	102 744	102 744	0	75,56%	45,09%	3,45%
MARADI	MAYAHI	TCHAKE	61	9	19	0	0	89	4	85	47 181	47 181	0	87,47%	42,89%	4,49%
MARADI	TESSAOUA	BAOUDETTA	13	7	18	0	0	38	2	36	14 162	14 162	0	56,65%	43,48%	5,26%
MARADI	TESSAOUA	HAWANDAWAKI	25	9	16	0	0	50	2	48	47 426	47 426	0	46,74%	21,21%	4,00%
MARADI	TESSAOUA	KORGOM	71	16	46	0	0	133	14	119	81 222	81 222	0	56,34%	32,72%	10,53%
MARADI	TESSAOUA	OURAFANE	183	29	52	0	0	264	33	231	164 515	164 515	0	75,43%	34,76%	12,50%
MARADI	VILLE DE MARADI	MARADI ARRONDISSEMENT 1	0	0	0	0	0	0	0	0	147 156	0	147 156	0,00%	0,00%	0,00%
MARADI	VILLE DE MARADI	MARADI ARRONDISSEMENT 2	0	0	0	0	0	0	0	0	85 904	0	85 904	0,00%	0,00%	0,00%
MARADI	VILLE DE MARADI	MARADI ARRONDISSEMENT 3	0	0	0	0	0	0	0	0	110 990	0	110 990	0,00%	0,00%	0,00%
NIAMEY	VILLE DE NIAMEY	NIAMEY 1	6	17	1	0	0	24	2	22	264 473	13 027	251 446	88,46%	35,77%	8,33%
NIAMEY	VILLE DE NIAMEY	NIAMEY 2	0	1	0	60	0	61	6	55	274 924	0	274 924	0,00%	0,00%	0,00%
NIAMEY	VILLE DE NIAMEY	NIAMEY 3	0	0	0	0	0	0	0	0	193 707	0	193 707	0,00%	0,00%	0,00%
NIAMEY	VILLE DE NIAMEY	NIAMEY 4	6	9	0	1	0	16	2	14	324 971	9 746	315 225	56,77%	32,91%	12,50%
NIAMEY	VILLE DE NIAMEY	NIAMEY 5	30	27	1	2	0	60	1	59	154 550	27 591	126 959	68,06%	35,91%	1,67%
TAHOUA	ABALAK	ABALAK	14	2	18	9	9	52	4	48	136 021	96 259	39 762	22,17%	11,31%	7,69%
TAHOUA	ABALAK	AKOUBOUNOU	6	0	16	0	10	32	1	31	87 310	87 310	0	19,78%	9,16%	3,13%
TAHOUA	ABALAK	AZEYE	21	1	19	0	3	44	4	40	109 450	109 450	0	33,97%	9,97%	9,09%
TAHOUA	ABALAK	TABALAK	8	2	16	0	0	26	1	25	77 405	77 405	0	35,23%	8,40%	3,85%
TAHOUA	ABALAK	TAMAYA	9	0	53	4	2	68	3	65	56 353	56 353	0	22,45%	16,67%	4,41%
TAHOUA	BAGAROUA	BAGAROUA	52	32	66	18	0	168	17	151	90 423	78 545	11 879	70,89%	49,04%	10,12%
TAHOUA	BOUZA	ALLAKAYE	51	1	180	2	0	234	26	208	102 758	102 758	0	73,92%	39,22%	11,11%
TAHOUA	BOUZA	BABANKATAMI	65	19	62	39	0	185	16	169	84 359	84 359	0	74,24%	46,59%	8,65%
TAHOUA	BOUZA	BOUZA	67	10	74	0	0	151	18	133	129 849	116 578	13 271	74,58%	30,31%	11,92%
TAHOUA	BOUZA	KAROFANE	105	20	71	6	0	202	23	179	99 578	99 578	0	76,45%	41,27%	11,39%

TAHOUA	BOUZA	TABOTAKI	49	1	18	0	0	68	8	60	59 220	59 220	0	75,66%	27,22%	11,76%
TAHOUA	ILLELA	BADAGUICHIRI	90	19	144	3	0	256	21	235	144 455	144 455	0	83,85%	40,40%	8,20%
TAHOUA	ILLELA	TAJAE	65	17	130	0	0	212	14	198	97 662	97 662	0	60,94%	44,34%	6,60%
TAHOUA	KEITA	GARHANGA	65	7	38	0	0	110	10	100	87 195	87 195	0	83,27%	30,17%	9,09%
TAHOUA	KEITA	IBOHAMANE	83	4	53	6	0	146	9	137	110 975	102 139	8 836	79,51%	34,04%	6,16%
TAHOUA	KEITA	KEITA	70	0	86	0	0	156	13	143	84 183	71 224	12 959	76,39%	49,75%	8,33%
TAHOUA	KEITA	TAMASKE	72	3	115	14	0	204	19	185	139 285	112 535	26 751	83,75%	37,88%	9,31%
TAHOUA	MADAOUA	BANGUI	166	69	166	10	0	411	33	378	185 008	185 008	0	71,82%	44,69%	8,03%
TAHOUA	MADAOUA	GALMA KOUAWATCHE	30	23	167	0	0	220	15	205	75 421	75 421	0	75,11%	47,88%	6,82%
TAHOUA	MADAOUA	MADAOUA	75	22	125	0	0	222	22	200	167 630	130 724	36 906	77,59%	34,14%	9,91%
TAHOUA	MADAOUA	OURNO	107	34	95	48	0	284	28	256	130 107	130 107	0	68,69%	43,68%	9,86%
TAHOUA	MADAOUA	SABON GUIDA	87	2	69	0	14	172	11	161	135 986	135 986	0	62,28%	24,87%	6,40%
TAHOUA	MALBAZA	DOGUERAWA	61	15	81	0	0	157	21	136	145 864	135 141	10 723	71,58%	28,52%	13,38%
TAHOUA	MALBAZA	MALBAZA	69	11	170	0	0	250	23	227	141 324	141 324	0	62,29%	32,04%	9,20%
TAHOUA	TAHOUA	AFFALA	57	1	52	0	0	110	5	105	87 327	87 327	0	62,64%	28,80%	4,55%
TAHOUA	TAHOUA	KALFOU	91	6	83	19	0	199	28	171	142 430	142 430	0	80,16%	31,94%	14,07%
TAHOUA	TAHOUA	TAHOUA 1	3	0	0	0	0	3	1	2	68 568	1 791	66 777	33,81%	21,82%	33,33%
TAHOUA	TAHOUA	TAHOUA 2	19	1	0	0	0	20	2	18	122 788	12 895	109 893	42,18%	27,30%	10,00%
TAHOUA	TAHOUA	TAKANAMAT	30	1	10	0	0	41	5	36	56 382	49 712	6 670	41,89%	17,82%	12,20%
TAHOUA	TASSARA	TASSARA	34	1	8	6	60	109	4	105	37 745	34 712	3 033	62,17%	46,49%	3,67%
TAHOUA	TCHINTABARADEN	KAO	56	0	18	0	0	74	8	66	100 619	100 619	0	43,04%	17,26%	10,81%
TAHOUA	TCHINTABARADEN	TCHINTABARADEN	56	0	6	15	18	95	7	88	123 293	99 568	23 725	36,35%	18,11%	7,37%
TAHOUA	TILLIA	TILLIA	44	0	58	4	13	119	11	108	60 179	54 654	5 525	57,65%	42,46%	9,24%
TILLABERI	ABALA	ABALA	139	15	37	0	16	207	27	180	88 964	88 964	0	77,17%	44,31%	13,04%
TILLABERI	AYEROU	AYEROU	1	32	40	12	0	85	0	85	38 203	38 203	0	41,33%	32,62%	0,00%
TILLABERI	AYEROU	INATES	7	39	35	21	0	102	4	98	26 781	26 781	0	53,20%	40,25%	3,92%
TILLABERI	BANKILARE	BANKILARE	14	78	41	61	0	194	12	182	106 799	106 799	0	55,59%	33,03%	6,19%
TILLABERI	FILINGUE	IMANAN	96	40	0	6	0	142	18	124	45 506	45 506	0	71,04%	49,43%	12,68%
TILLABERI	GOTHEYE	DARGOL	7	153	30	23	0	213	30	183	185 911	185 911	0	52,25%	25,70%	14,08%
TILLABERI	GOTHEYE	GOTHEYE	10	128	66	8	2	214	14	200	117 330	107 879	9 450	70,75%	38,75%	6,54%
TILLABERI	KOLLO	BITINKODJI	32	28	5	0	0	65	11	54	34 910	34 910	0	75,46%	40,67%	15,28%
TILLABERI	KOLLO	NAMARO	29	64	20	0	0	113	11	102	66 169	66 169	0	71,45%	37,67%	9,73%
TILLABERI	KOLLO	YOURI	38	19	26	4	0	87	11	76	37 950	37 950	0	70,72%	45,97%	12,64%

TILLABERI	SAY	OURO GUELADJO	27	42	22	0	0	91	34	57	34 663	34 663	0	79,90%	41,65%	37,36%
TILLABERI	SAY	TAMOU	11	116	58	34	0	219	38	181	112 949	112 949	0	54,74%	32,75%	17,35%
TILLABERI	TERA	DIAGOUROU	19	105	30	3	2	159	40	119	77 334	77 334	0	63,80%	39,72%	25,16%
TILLABERI	TERA	KOKOROU	17	143	27	25	0	212	39	173	121 046	121 046	0	56,34%	34,05%	18,40%
TILLABERI	TERA	MEHANA	3	60	8	5	0	76	21	55	51 067	51 067	0	69,72%	34,84%	27,63%
TILLABERI	TILLABERI	DESSA	7	39	101	7	0	154	10	144	36 842	36 842	0	62,07%	47,01%	6,49%
TILLABERI	TILLABERI	KOURTEYE	16	94	62	13	0	185	8	177	70 272	70 272	0	51,05%	40,90%	4,32%
TILLABERI	TILLABERI	SAKOIRA	10	38	21	1	0	70	9	61	30 511	30 511	0	77,09%	47,92%	12,86%
TILLABERI	TILLABERI	SINDER	0	33	19	20	0	72	4	68	32 093	32 093	0	59,56%	32,81%	5,56%
TILLABERI	TILLABERI	TILLABERI	3	35	6	0	0	44	7	37	54 328	28 378	25 950	66,35%	34,18%	15,91%
ZINDER	BELBEDJI	TARKA	126	96	116	23	3	364	26	338	122 645	122 645	0	62,49%	49,69%	7,14%
ZINDER	DAMAGARAM TAKAYA	ALBARKARAM	4	40	0	0	0	44	4	40	23 209	23 209	0	72,25%	42,04%	9,09%
ZINDER	DAMAGARAM TAKAYA	DAMAGARAM TAKAYA	25	83	40	0	0	148	13	135	81 118	81 118	0	42,74%	29,13%	8,78%
ZINDER	DAMAGARAM TAKAYA	GUIDIMOUNI	27	64	12	12	0	115	7	108	91 666	91 666	0	40,07%	25,18%	6,09%
ZINDER	DAMAGARAM TAKAYA	MAZAMNI	9	44	0	0	0	53	6	47	29 221	29 221	0	84,51%	41,68%	11,32%
ZINDER	DAMAGARAM TAKAYA	MOA	21	47	9	0	0	77	12	65	35 082	35 082	0	61,60%	43,94%	15,58%
ZINDER	DAMAGARAM TAKAYA	WAME	24	65	20	2	0	111	15	96	57 392	57 392	0	69,64%	40,77%	13,51%
ZINDER	DUNGASS	DOGO-DOGO	36	116	2	4	0	158	11	147	90 890	90 890	0	67,87%	39,54%	6,96%
ZINDER	DUNGASS	DUNGASS	39	263	60	6	0	368	20	348	177 161	177 161	0	73,02%	43,39%	5,43%
ZINDER	DUNGASS	GOUCHI	19	89	10	10	0	128	15	113	99 305	99 305	0	57,83%	28,85%	11,72%
ZINDER	DUNGASS	MALAWA	56	168	26	0	1	251	21	230	123 353	123 353	0	64,70%	43,46%	8,37%
ZINDER	GOURE	ALAKOSS	40	10	0	4	1	55	6	49	24 716	24 716	0	68,59%	46,93%	10,91%
ZINDER	GOURE	BOUNE	56	117	25	8	0	206	22	184	95 926	95 926	0	58,58%	39,68%	10,68%
ZINDER	GOURE	GOURE	64	92	6	71	0	233	27	206	94 921	71 376	23 545	67,82%	47,56%	11,59%
ZINDER	GOURE	GUIDIGUIR	54	56	30	32	0	172	10	162	80 758	80 758	0	44,19%	34,52%	5,81%
ZINDER	GOURE	KELLE	85	38	50	7	0	180	24	156	95 813	95 813	0	49,98%	31,19%	13,33%
ZINDER	KANTCHE	DAN BARTO	11	17	32	0	0	60	3	57	52 654	52 654	0	56,42%	26,72%	5,00%
ZINDER	KANTCHE	DAUCHE	18	43	60	6	0	127	5	122	48 604	48 604	0	67,01%	46,65%	3,94%
ZINDER	KANTCHE	DOUNGOU	9	23	8	6	0	46	2	44	50 248	50 248	0	50,35%	22,05%	4,35%
ZINDER	KANTCHE	ICHIRNAWA	16	42	0	0	0	58	7	51	54 819	54 819	0	61,11%	24,90%	12,07%
ZINDER	KANTCHE	KOURNI	9	22	38	3	0	72	4	68	37 169	37 169	0	53,42%	22,97%	5,56%
ZINDER	KANTCHE	MATAMEY	21	32	44	7	0	104	4	100	83 664	48 113	35 551	54,99%	29,88%	3,85%

ZINDER	KANTCHE	TSAOUNI	16	45	6	0	0	67	3	64	48 732	48 732	0	58,04%	30,10%	4,48%
ZINDER	KANTCHE	YAOURI	20	49	68	14	0	151	3	148	65 311	65 311	0	59,72%	46,16%	1,99%
ZINDER	MAGARIA	BANDE	62	90	18	21	0	191	8	183	158 420	158 420	0	59,86%	27,84%	4,19%
ZINDER	MAGARIA	DANTCHIAO	65	102	30	0	0	197	15	182	98 481	98 481	0	71,74%	40,78%	7,61%
ZINDER	MAGARIA	KWAYA	9	28	6	2	0	45	4	41	45 082	45 082	0	57,38%	20,92%	8,89%
ZINDER	MAGARIA	MAGARIA	76	104	52	2	0	234	11	223	181 252	145 297	35 954	59,10%	32,73%	4,70%
ZINDER	MAGARIA	SASSOUMBROUM	15	49	34	36	0	134	13	121	108 389	108 389	0	49,75%	20,30%	13,00%
ZINDER	MAGARIA	WACHA	25	140	38	0	0	203	22	181	129 646	129 646	0	68,42%	37,61%	10,84%
ZINDER	MAGARIA	YEKOUA	28	32	17	0	0	77	12	65	79 889	79 889	0	63,90%	23,17%	15,58%
ZINDER	MIRRIAH	DOGO	42	84	91	14	0	231	16	215	149 442	149 442	0	57,43%	33,99%	6,93%
ZINDER	MIRRIAH	DROUM	18	88	9	16	0	131	9	122	134 766	134 766	0	52,66%	22,56%	6,87%
ZINDER	MIRRIAH	GAFFATI	7	95	17	0	0	119	14	105	61 094	61 094	0	68,88%	42,89%	11,76%
ZINDER	MIRRIAH	GOUNA	29	74	70	0	0	173	12	161	83 777	83 777	0	70,48%	41,78%	6,94%
ZINDER	MIRRIAH	HAMDARA	5	72	4	8	0	89	4	85	52 130	52 130	0	59,71%	32,05%	4,49%
ZINDER	MIRRIAH	KOLLERAM	13	24	9	0	0	46	2	44	38 969	36 196	2 773	82,91%	29,02%	4,35%
ZINDER	MIRRIAH	MIRRIAH	11	89	0	32	0	132	11	121	105 549	68 129	37 420	71,14%	43,80%	8,33%
ZINDER	TAKEITA	DAKOUSSA	27	86	19	1	0	133	19	114	81 381	81 381	0	64,08%	33,06%	14,29%
ZINDER	TAKEITA	GARAGOUMSA	40	43	93	3	0	179	9	170	91 347	91 347	0	58,87%	35,58%	5,03%
ZINDER	TAKEITA	TIRMINI	78	116	53	13	0	260	14	246	152 820	152 820	0	63,93%	35,09%	5,38%
ZINDER	TANOUT	FALENKO	9	0	38	0	0	47	3	44	17 808	17 808	0	50,40%	33,87%	6,38%
ZINDER	TANOUT	GANGARA	100	15	87	15	0	217	24	193	143 766	143 766	0	42,92%	28,01%	11,06%
ZINDER	TANOUT	OLLELEWA	94	45	211	66	0	416	12	404	148 765	148 765	0	67,13%	46,21%	2,88%
ZINDER	TANOUT	TANOUT	111	38	239	0	0	388	37	351	201 976	176 092	25 884	54,76%	31,60%	9,54%
ZINDER	TANOUT	TENHYA	24	2	0	0	1	27	4	23	39 524	39 524	0	25,77%	14,35%	14,81%
ZINDER	TESKER	TESKER	118	3	4	0	12	137	5	132	47 803	47 803	0	55,98%	45,01%	3,65%
ZINDER	VILLE DE ZINDER	ZINDER I	7	8	0	0	0	15	1	14	111 456	14 453	97 002	39,04%	22,98%	6,67%
ZINDER	VILLE DE ZINDER	ZINDER II	0	14	0	0	0	14	2	12	90 872	6 459	84 413	67,06%	48,14%	14,29%
ZINDER	VILLE DE ZINDER	ZINDER III	4	12	0	0	0	16	2	14	73 761	14 339	59 423	47,21%	23,82%	12,50%
ZINDER	VILLE DE ZINDER	ZINDER IV	21	21	0	0	0	42	4	38	106 599	34 849	71 750	64,45%	27,50%	9,52%
ZINDER	VILLE DE ZINDER	ZINDER V	4	27	0	0	0	31	3	28	42 710	42 710	0	59,18%	17,21%	9,68%

ANNEXE III : LISTE DES COMMUNES ASSURANT UNE GESTION SATISFAISANTE DES SERVICES PUBLICS AEPHA

DEPART	COMMUNES	PARC mini-AEP/PEA		% AEP en gestion délégué >= 100%	Existence d'Agent EHA	Existence de PLEA	Existence de cadre de concertation	Total score commune	Commune ayant obtenu score min=3
		Nb total	Mise en gestion Déléguée						
Nom département	Nom des communes								
Aderbissinat	Aderbissinat	6	3	0	0	0	0	0	0
Arlit	Arlit	0	0	0	1	0	0	1	0
Arlit	Dannet	4	0	0	0	0	0	0	0
Arlit	Gougaram	3	0	0	0	0	0	0	0
Bilma	Bilma	1	0	0	0	0	0	0	0
Bilma	Dirkou	1	0	0	0	0	0	0	0
Bilma	Fachi	1	0	0	0	0	0	0	0
Bilma	Djado	0	0	0	0	0	0	0	0
Iférouane	Iférouane	3	0	0	0	0	0	0	0
Iférouane	Timia	2	0	0	0	0	0	0	0
Ingall	Ingall	14	0	0	0	0	0	0	0
Tchirozérine	Agadez	4	0	0	0	0	0	0	0
Tchirozérine	Dabaga	2	0	0	0	0	0	0	0
Tchirozérine	Tabelot	1		0	0	0	0	0	0
Tchirozérine	Tchirozérine	8	0	0	1	0	0	1	0
Bosso	Bosso	6	6	1	0	1	0	2	0
Bosso	Toumour	3	2	0	0	1	0	1	0
Diffa	Chétimari	27	27	1	0	1	0	2	0
Diffa	Diffa	9	9	1	0	1	0	2	0
Diffa	Gueskerou	28	28	1	0	1	0	2	0
Goudoumaria	Goudoumaria	16	15	0	0	1	0	1	0

Mainé Soroa	Foulatari	1	1	1	0	1	0	2	0
Mainé Soroa	Mainé Soroa	24	4	0	0	1	0	1	0
Mainé Soroa	N'guel Bely	2	1	0	0	1	0	1	0
N'gourti	N'gourti	1	1	1	0	1	0	2	0
N'Guigmi	Kablewa	2	2	1	0	1	0	2	0
N'Guigmi	N'Guigmi	5	5	1	0	1	0	2	0
Boboye	Birni N'Gaouré	5	4	0	0	0	0	0	0
Boboye	Fabidji	10	10	1	0	0	0	1	0
Boboye	Fakara	6	6	1	0	0	0	1	0
Boboye	Harikanassou	4	4	1	0	0	0	1	0
Boboye	Kankandi	3	1	0	0	0	0	0	0
Boboye	Kiota	5	3	0	0	0	0	0	0
Boboye	Koygolo	13	12	0	0	0	0	0	0
Boboye	N'Gonga	7	5	0	0	0	0	0	0
Dioundiou	Dioundiou	2	1	0	1	1	0	2	0
Dioundiou	Kara Kara	4	4	1	0	1	0	2	0
Dioundiou	Zabori	2	2	1	0	1	0	2	0
Dogondoutchi	Dankassari	10	9	0	1	1	0	2	0
Dogondoutchi	Doutchi	10	10	1	1	1	0	3	1
Dogondoutchi	Dogonkiria	9	8	0	1	1	0	2	0
Dogondoutchi	Kiéché	6	5	0	1	1	0	2	0
Dogondoutchi	Soucoucoutane	7	6	0	1	1	0	2	0
Dogondoutchi	Matankari	11	11	1	1	1	0	3	1
Dosso	CU Dosso	11	7	0	0	0	0	0	0
Dosso	Farreye	6	5	0	0	1	0	1	0
Dosso	Garandedeye	13	9	0	0	1	0	1	0
Dosso	Gollé	6	3	0	0	1	0	1	0
Dosso	Gorou Bankassam	6	4	0	0	1	0	1	0
Dosso	Kargui Bangou	4	4	1	0	1	0	2	0

Dosso	Mokko	12	11	0	0	1	0	1	0
Dosso	Sakadamna	9	5	0	0	1	0	1	0
Dosso	Sambera	5	4	0	0	1	0	1	0
Dosso	Tessa	4	2	0	0	1	0	1	0
Dosso	Tombo Koireye	3	3	1	0	1	0	2	0
Falmey	Falmey	10	10	1	0	1	1	3	1
Falmey	Guilladjé	2	2	1	0	1	1	3	1
Gaya	Bana	2	2	1	0	1	0	2	0
Gaya	Bengou	1	1	1	0	1	0	2	0
Gaya	Gaya	3	2	0	0	1	0	1	0
Gaya	Tanda	3	3	1	0	1	0	2	0
Gaya	Tounouga	5	5	1	0	1	0	2	0
Gaya	Yélou	9	9	1	0	1	0	2	0
Loga	Falwel	12	0	0	0	0	0	0	0
Loga	Loga	9	1	0	0	0	0	0	0
Loga	Sokorbé	8	1	0	0	0	0	0	0
Tibiri	Douméga	6	5	0	0	1	0	1	0
Tibiri	Guéchémé	14	10	0	0	1	0	1	0
Tibiri	Koré Mairoua	9	7	0	0	1	0	1	0
Tibiri	Tibiri	19	7	0	0	1	0	1	0
Aguié	Aguié	19	17	0	1	1	1	3	1
Aguié	Tchadoua	7	7	1	0	0	1	2	0
Gazaoua	Gangara	7	7	1	1	0	0	2	0
Gazaoua	Gazaoua	13	13	1	0	0	0	1	0
Bermo	Bermo	2	2	1	0	1	0	2	0
Bermo	Gadabedji	3	3	1	0	1	0	2	0
Dakoro	Adjékoria	10	10	1	1	1	1	4	1
Dakoro	Dan Goulbi	10	10	1	1	1	1	4	1

Dakoro	Kornaka	28	28	1	1	1	1	4	1
Dakoro	Mayara	12	12	1	1	1	1	4	1
Dakoro	Sabon Machi	9	9	1	1	1	1	4	1
Dakoro	Azagor	1	1	1	0	1	0	2	0
Dakoro	Bader Goula	5	5	1	0	1	0	2	0
Dakoro	Birni Lallé	4	4	1	0	1	0	2	0
Dakoro	Dakoro	10	10	1	0	1	0	2	0
Dakoro	Korahane	6	6	1	0	1	0	2	0
Dakoro	Roumbou I	1	1	1	0	1	0	2	0
Dakoro	Tagris	4	4	1	0	1	0	2	0
Guidan Roumdji	Guidan Roumdji	17	15	0	1	1	0	2	0
Guidan Roumdji	Guidan sori	16	16	1	1	1	0	3	1
Guidan Roumdji	Saé saboua	14	12	0	1	1	0	2	0
Guidan Roumdji	Tibiri	12	12	1	1	1	0	3	1
Guidan Roumdji	Chadakori	11	11	1	1	1	0	3	1
Madarounfa	Serkin yamma	8	8	1	1	1	0	3	1
Madarounfa	Gabi	10	10	1	1	1	0	3	1
Madarounfa	Jirataoua	20	19	0	1	0	1	2	0
Madarounfa	Safo	23	23	1	0	0	0	1	0
Madarounfa	Madarounfa	2	2	1	1	0	0	2	0
Madarounfa	Dan issa	2	0	0	0	0	0	0	0
Mayahi	Maireyrey	5	5	1	0	0	0	1	0
Mayahi	Attantane	4	4	1	0	0	0	1	0
Mayahi	Guidan Amoumoune	13	13	1	0	1	0	2	0
Mayahi	Issawan	6	6	1	0	0	0	1	0
Mayahi	Kanembakaché	24	24	1	0	0	0	1	0
Mayahi	Mayahi	20	20	1	0	0	0	1	0

Mayahi	Sherki Haoussa	9	9	1	0	0	0	1	0
Mayahi	Tchaké	2	2	1	0	0	0	1	0
Tessaoua	Baoudéta	2	2	1	0	0	1	2	0
Tessaoua	Hawandawaki	3	3	1	0	0	1	2	0
Tessaoua	Koona	2	2	1	0	0	1	2	0
Tessaoua	Korgom	3	3	1	0	0	1	2	0
Tessaoua	Maijirgui	10	10	1	0	0	1	2	0
Tessaoua	Ourafane	6	6	1	0	0	1	2	0
Tessaoua	Tessaoua	19	19	1	0	0	1	2	0
Niamey	Niamey 4	13	0	0	0	1	0	1	0
Niamey	Niamey 1	2	0	0	0	1	0	1	0
Niamey	Niamey 2	7	0	0	0	0	0	0	0
Niamey	Niamey 3	2	0	0	0	0	0	0	0
Niamey	Niamey 5	2	0	0	0	1	0	1	0
Abalak	Abalak	9	0	0	0	0	0	0	0
Abalak	Akoubounou	1	0	0	0	0	0	0	0
Abalak	Azeye	3	0	0	0	0	0	0	0
Abalak	Tabalak	1	1	1	0	0	0	1	0
Abalak	Tamaya	3	0	0	0	0	0	0	0
Bagaroua	Bagaroua	20	20	1	0	1	0	2	0
Birni N'Konni	Alléla	15	15	1	0	1	0	2	0
Birni N'Konni	Bazaga	10	10	1	0	0	0	1	0
Birni N'Konni	Birni N'Konni	14	5	0	0	0	0	0	0
Birni N'Konni	Tsernaoua	8	7	0	0	0	0	0	0
Bouza	Allekaye	4	4	1	0	1	0	2	0
Bouza	Baban Katami	17	17	1	0	1	0	2	0
Bouza	Bouza	7	7	1	0	0	0	1	0
Bouza	Déoulé	1	1	1	0	0	0	1	0

Bouza	Karofane	13	13	1	0	1	0	2	0
Bouza	Tabotaki	2	2	1	0	0	0	1	0
Bouza	Tama	4	4	1	0	0	0	1	0
Illéla	Badaguichiri	7	7	1	1	1	0	3	1
Illéla	Illéla	29	29	1	1	1	0	3	1
Illéla	Tajaé	8	8	1	1	1	0	3	1
Keita	Garhanga	3	2	0	0	0	0	0	0
Keita	Ibohaman	5	4	0	0	1	0	1	0
Keita	Keita	4	3	0	0	0	0	0	0
Keita	Tamaské	8	7	0	0	1	0	1	0
Madaoua	Azarori	3	3	1	0	0	0	1	0
Madaoua	Bangui	27	27	1	0	0	0	1	0
Madaoua	Galma	9	8	0	0	0	0	0	0
Madaoua	Madaoua	13	13	1	0	0	0	1	0
Madaoua	Ourno	25	25	1	0	0	0	1	0
Madaoua	Sabon Guida	7	7	1	0	0	0	1	0
Malbaza	Doguérawa	5	5	1	0	1	0	2	0
Malbaza	Malbaza	8	8	1	0	0	0	1	0
Tahoua	Affala	4	3	0	0	0	0	0	0
Tahoua	Bambeye	28	16	0	0	1	0	1	0
Tahoua	Barmou	3	3	1	0	0	0	1	0
Tahoua	Kalfou	4	3	0	0	0	0	0	0
Tahoua	Tahoua I	2	0	0	0	0	0	0	0
Tahoua	Tahoua II	0	0	0	0	0	0	0	0
Tahoua	Takanamat	3	3	1	0	0	0	1	0
Tahoua	Tébarame	17	15	0	0	0	0	0	0
Tassara	Tassara	0	0	0	0	0	0	0	0
Tchintabaraden	Kao	1	0	0	0	0	0	0	0
Tchintabaraden	Tchintabaraden	8	0	0	0	0	0	0	0

Tillia	Tillia	5	0	0	0	0	0	0	0
Ouallam	Simiri	7	1	0	0	0	1	1	0
Ouallam	Ouallam	15	11	0	1	0	1	2	0
Ouallam	Tondikiwindi	9	9	1	0	0	1	2	0
Ouallam	Dingazi	1	1	1	0	0	1	2	0
Filingué	Filingué	18	3	0	1	1	0	2	0
Filingué	Imanan	3	3	1	0	0	0	1	0
Filingué	Kourfey Centre	10	4	0	0	0	0	0	0
Filingué	Tondikandia	14	13	0	0	0	0	0	0
Abala	Abala	11	9	0	0	0	0	0	0
Abala	Sanam	13	13	1	0	0	0	1	0
Téra	Djagourou	3	3	1	0	1	0	2	0
Téra	Kokorou	5	5	1	0	1	0	2	0
Téra	Téra	8	5	0	0	1	0	1	0
Téra	Méhanna	2	0	0	0	1	0	1	0
Téra	Goroual	17	15	0	0	1	0	1	0
Bankilaré	Bankilaré	15	0	0	0	1	0	1	0
Balayara	Tagazar	9	3	0	0	0	0	0	0
Kollo	Bitinkodji	2	1	0	0	0	0	0	0
Kollo	Dantchandou	7	5	0	0	0	0	0	0
Kollo	Hamdallaye	16	3	0	0	0	0	0	0
Kollo	Karma	25	25	1	0	0	0	1	0
Kollo	Kiirtachi	5	0	0	0	0	0	0	0
Kollo	Kollo	6	2	0	1	0	0	1	0
Kollo	Kouré	11	1	0	0	0	0	0	0
Kollo	Liboré	8	5	0	1	0	0	1	0
Kollo	Namaro	3	2	0	0	0	0	0	0
Kollo	N'Dounga	2	1	0	0	0	0	0	0
Kollo	Youri	5	2	0	0	0	0	0	0

Banibangou	Banibangou	8	3	0	0	0	0	0	0
Say	Gueladjo	1	1	1	0	0	0	1	0
Say	Say	5	3	0	0	0	0	0	0
Say	Tamou	8	5	0	0	0	0	0	0
Torodi	Makalondi	5	3	0	0	1	0	1	0
Torodi	Torodi	9	9	1	0	1	0	2	0
Gotheye	Dargol	6	6	1	0	1	0	2	0
Gotheye	Gotheye	4	4	1	0	1	0	2	0
Ayorou	Ayorou	2	1	0	0	1	0	1	0
Ayorou	Inates	5	0	0	0	1	0	1	0
Tillaberi	Anzourou	8	1	0	0	1	0	1	0
Tillaberi	Bibiyergou	3	0	0	0	1	0	1	0
Tillaberi	Dessa	4	1	0	0	1	0	1	0
Tillaberi	Kourteye	6	2	0	0	1	0	1	0
Tillaberi	Sakoira	2	1	0	0	1	0	1	0
Tillaberi	Sinder	11	1	0	0	1	0	1	0
Tillaberi	Tillaberi	2	0	0	1	1	0	2	0
BELBEDJI	Tarka	14	14	1	1	1	1	4	1
D. Takaya	D. Takaya	4	2	0	0	0	1	1	0
D. Takaya	Moa	1	0	0	0	1	1	2	0
D. Takaya	Mazamni	0	0	0	0	1	0	1	0
D. Takaya	Guidimouni	4	2	0	0	0	1	1	0
D. Takaya	Wamé	4	2	0	1	0	1	2	0
D. Takaya	Albarkaram	0	0	0	0	1	1	2	0
Dungass	Dungass	2	2	1	1	1	1	4	1
Dungass	Dogo Dogo	1	0	0	0	0	0	0	0
Dungass	Gouchi	1	1	1	1	0	1	3	1
Dungass	Malawa	2	1	0	1	1	1	3	1
Gouré	Gouré	1	0	0	0	0	0	0	0

Gouré	Alakoss	1	0	0	0	0	0	0	0
Gouré	Bouné	2	2	1	0	0	1	2	0
Gouré	Gamou	3	2	0	1	0	1	2	0
Gouré	Guidiguir	3	3	1	0	1	1	3	1
Gouré	Kellé	6	5	0	0	1	1	2	0
Kantché	Kantché	15	3	0	0	0	1	1	0
Kantché	Kourni	1	1	1	0	1	1	3	1
Kantché	Doungou	1	1	1	0	1	1	3	1
Kantché	Dan Barto	4	4	1	0	1	1	3	1
Kantché	Ichirawa	0	0	0	0	0	0	0	0
Kantché	Matamèye	3	2	0	0	0	1	1	0
Kantché	Daouché	5	3	0	0	0	1	1	0
Kantché	Tsaouni	1	1	1	0	0	1	2	0
Kantché	Yaouri	10	10	1	0	0	1	2	0
Magaria	Magaria	2	2	1	1	1	1	4	1
Magaria	Dan Tchiao	1	1	1	0	0	1	2	0
Magaria	Bandé	3	3	1	1	1	1	4	1
Magaria	Kwaya	1	0	0	0	0	0	0	0
Magaria	S/Broum	2	2	1	0	1	1	3	1
Magaria	Wacha	4	3	0	0	1	1	2	0
Magaria	Yekoua	2	0	0	0	0	1	1	0
Mirriah	Mirriah	13	0	0	0	1	0	1	0
Mirriah	Hamdara	2	1	0	0	0	1	1	0
Mirriah	Gafati	2	1	0	0	0	1	1	0
Mirriah	Gouna	4	4	1	0	1	1	3	1
Mirriah	Dogo	4	4	1	0	0	1	2	0
Mirriah	Droum	3	2	0	0	1	1	2	0
Mirriah	Koléram	2	1	0	0	0	1	1	0
Mirriah	Zermou	1	1	1	0	1	1	3	1

Takeita	Garagoumsa	3	3	1	0	1	1	3	1
Takeita	Dakoussa	0	0	0	0	1	0	1	0
Takeita	Tirmini	9	9	1	0	0	1	2	0
Tanout	Tanout	18	16	0	0	1	1	2	0
Tanout	Gangara	12	6	0	0	0	1	1	0
Tanout	Falenko	1	1	1	0	1	1	3	1
Tanout	Tenhiya	1	1	1	0	1	1	3	1
Tanout	Ollelewa	15	14	0	0	1	1	2	0
Tesker	Tesker	1	1	1	0	1	1	3	1
Zinder	Arr. com 1	0	0	0	0	0	0	0	0
Zinder	Arr. com 2	0	0	0	0	0	0	0	0
Zinder	Arr. com 3	1	0	0	0	0	0	0	0
Zinder	Arr. com 4	0	0	0	0	1	0	1	0
Zinder	Arr. com 5	0	0	0	0	0	0	0	0