

Mardi de LEWAP

Les rencontres recherche et grand public

Compte rendu Mardi 13 Octobre 2020

What is IWRM?

- **IWRM: Integrated Water Resources Management** is:
a process which promotes the coordinated development and management of water, land and related resources, in order to maximize the resultant economic and social welfare in an equitable manner without compromising the sustainability of vital ecosystems. (Global Water Partnership)
- **IWRM is about:**
 - ☐ Managing water resources at the lowest possible level.
 - ☐ Managing demand for water and optimizing the supply.
 - ☐ Providing equitable access to water resources by a participatory approach.
 - ☐ Establishing policies to help manage water resources.
 - ☐ Engaging all sectors of the economy in the IWRM process.

10



Gestion intégrée des ressources en eau et l'importance d'une approche participative dans le secteur de l'eau au Liban

Dr. Yasmine Jabaly : Maître de conférences à l'Université de Balamand, Département de génie civil et environnemental

Dr. Marianne Saba : Vice-présidente du comité des jeunes et membre du comité scientifique, Fondation Ibrahim Abdel Al pour le Développement Durable, chercheuse et maître de conférences à l'Université de Balamand, Département de génie civil et environnemental

Dr. Marie-Hélène Nassif : consultante IWMI, chercheuse et coordinatrice de projet pour ReWater MENA au Liban

Ziad Khayat : Coordinateur de projet, GIRE pour l'amélioration de la sécurité de l'eau, du changement climatique et de la durabilité des ressources naturelles, UNESCWA

APERÇU DES PRESENTATIONS

INTRODUCTION A LA GESTION INTEGREE DES RESSOURCES EN EAU

Dr. Yasmine Jabaly a présenté un aperçu global de l'approche de la Gestion Intégrée des Ressources en Eau (GIRE) et a mis en évidence les défis rencontrés dans le secteur de l'eau au Liban avec leurs conséquences sur le long terme.

La gestion intégrée des ressources en eau, telle que définie par le Partenariat mondial de l'eau, est un processus qui favorise le développement et la gestion coordonnés de l'eau, des terres et des ressources connexes, afin de maximiser le bien-être économique et social qui en résulte de manière équitable sans compromettre la durabilité écosystèmes vitaux.

La communication et la collaboration sont les principaux piliers d'une GIRE, démarche qui doit impliquer directement toutes les parties prenantes à chacune des étapes suivantes :

- Identification du problème à résoudre
- Compréhension des avantages et co-bénéfices
- Identification des outils d'intervention appropriés
- Développement d'une stratégie centrée sur les parties prenantes
- Mise en œuvre de la stratégie
- Suivi, évaluation et adaptation

Néanmoins, la mise en œuvre d'une approche GIRE fait face à plusieurs obstacles et défis tels que la résistance au changement et le manque de connaissances quantitatives sur les ressources en eau conduisant à une gestion non durable des ces ressources.

La session s'est conclue par des questions de réflexion sur la gestion actuelle des ressources en eau au Liban, sur les différents secteurs liés au secteur de l'eau et la nature de leurs interactions, sur la pertinence d'adopter une gestion intégrée des ressources, et sur comment y parvenir.

LA GOUVERNANCE INCLUSIVE DANS LE SECTEUR DE L'EAU

Dr. Marianne Saba a insisté sur les liens entre les objectifs de développement durable (ODD) et la GIRE sous l'aspect de l'approche participative.

Un accès équitable à l'eau et à l'assainissement doit être assuré par une gouvernance et une gestion participatives et transparentes. Cette participation publique doit toujours inclure la société civile, car elle est la mieux informée de la situation de la communauté et peut accroître le soutien et l'acceptation des politiques par le public.

Dr Marianne a ensuite présenté quelques exemples de bonne gouvernance dans les secteurs de l'eau et de l'environnement. Dans le secteur de l'eau, elle a présenté la

gouvernance du projet du bassin du Litani qui a débuté avec la promulgation de la loi 63/2016 du Parlement libanais. Cette loi définissait un plan intégré de lutte contre la pollution de l'eau dans le bassin du Litani et chargeait l'Autorité du fleuve Litani (LRA) de mettre en œuvre la gouvernance de l'eau en coordination avec d'autres autorités concernées - préparant les bases d'une approche participative dans la région.

Dr Marianne a poursuivi en soulignant l'importance du partage d'informations et de la sensibilisation des utilisateurs de l'eau, de la société civile et des associations d'agriculteurs sur la nécessité de préserver l'eau et d'en limiter la pollution.

Elle a en outre expliqué l'importance de créer des associations d'usagers de l'eau (AUE) dans le bassin du Litani et de leur fournir un soutien technique et un renforcement des capacités afin d'en faire l'organe de coordination des projets de gestion de l'eau dans leurs régions respectives.

La session s'est conclue par des recommandations pour le Liban sur la nécessité d'inclure toutes les parties prenantes, en particulier la société civile, dans le développement et la mise en œuvre des projets et de ne pas négliger nos engagements envers les ODD pour parvenir à un accès sûr et équitable à l'eau potable et à l'assainissement (ODD 6).

APPROCHE PARTICIPATIVE DANS LA GESTION DES RESSOURCES EN EAU AU LIBAN; REGARDS SUR LE TERRAIN, DEFIS ET OPPORTUNITES

Dr. Marie Hélène Nassif a commencé sa présentation en passant par l'aspect juridique du secteur de l'eau au Liban. Les récentes réformes juridiques qui régissent le secteur de l'eau sont fortement influencées par les politiques et les paradigmes internationaux, y compris la loi sur les associations d'usagers de l'eau (AUE); certaines réformes sont directement financées par des organisations internationales tandis que d'autres sont guidées ou soutenues par ces parties prenantes.

Sa présentation était une vue d'ensemble critique liée à la promotion de l'Association des Usagers de l'Eau comme solution systématique dans le Secteur de l'Eau Libanais et plus largement à l'approche participative dans la gestion des ressources en eau. Elle a montré que les obstacles à une telle approche au Liban en analysant trois tentatives de mise en œuvre de l'AUE dans le cas du système d'irrigation Canal 900.

Le système d'irrigation du Canal 900 est un système d'irrigation géré par l'État (géré par l'Autorité du fleuve Litani, LRA). Il est alimenté par le lac Qaraaoun dans le bassin du Litani et couvre une superficie de 2000 ha dans cinq villages du sud de la Bekaa, approvisionnant environ 500 agriculteurs. Le système a fonctionné de 2001 à 2014 puis a cessé de fonctionner en raison de différents facteurs (financiers, techniques, de gestion, de pollution). Au cours des années d'exploitation, les agriculteurs n'étaient pas satisfaits des quantités d'eau attribuées, du moment du démarrage de l'irrigation et d'autres problèmes de gestion.

Par conséquent, trois initiatives menées par différentes ONG ont tenté consécutivement de former des associations d'usagers de l'eau avec l'idée de résoudre ces problèmes en impliquant les bénéficiaires (agriculteurs) dans les processus de prise de décision et de gestion. Les trois projets ont mis en œuvre des approches différentes, les deux premiers se concentrant principalement sur l'octroi d'un statut juridique à l'association et sur la participation des agriculteurs à des voyages d'étude pour visiter d'autres AUE internationales. La dernière tentative a été faite par le Litani River Basin Management Support (programme financé par l'USAID), qui a réussi à s'appuyer sur les échecs précédents et à améliorer l'approche du projet en se concentrant sur l'établissement de liens plus solides entre les agriculteurs et entre eux et les gestionnaires. Mais les relations entre la LRA et les agriculteurs sont restées intenses en raison du manque de confiance des deux côtés et de la réticence des parties prenantes publiques à accepter la participation des agriculteurs. La coopération entre les agriculteurs eux-mêmes s'est également avérée difficile en raison des barrières socio-économiques et politiques.

Dr. Marie-Hélène a conclu que la participation n'est pas une panacée et suppose la coexistence de différents facteurs: bonne approche et expertise du projet, capital social et surtout la volonté des acteurs gouvernementaux de mettre en œuvre une réelle participation qui s'est avérée être un enjeu majeur dans le Contexte libanais. Néanmoins, l'approche pourrait lentement trouver son chemin dans les pratiques de prise de décision si les projets commencent à fixer des objectifs réalistes de participation et si le secteur universitaire joue un rôle essentiel dans la documentation et l'évaluation de ces processus participatifs.

INDICATEUR 6.5.1 DES ODD: MISE EN ŒUVRE DE LA GESTION INTEGREE DES RESSOURCES EN EAU (GIRE)

RESULTATS DE REFERENCE MONDIAUX ET REGIONAUX

M. Ziad Khayat a commencé sa présentation en présentant les Principes directeurs de Dublin sur la gestion intégrée des ressources en eau (GIRE) et les 17 objectifs de développement durable (ODD) avec un accent particulier sur l'ODD 6 "assurer la disponibilité et la gestion durable de l'eau et de l'assainissement pour tous". Conformément à l'approche de la GIRE, l'indicateur 6.5.1 de la cible 6.5 indique que d'ici 2030, la GIRE devrait être mise en œuvre à tous les niveaux.

Afin d'évaluer sa mise en œuvre dans la région arabe, l'UNESCWA a produit un rapport régional basé sur les enquêtes sur les indicateurs ODD 6.5.1 des pays arabes. 19 sur 22 ont fait état de l'indicateur 6.5.1 et les résultats ont montré une corrélation relativement faible entre la mise en œuvre de la GIRE et le niveau global de développement en raison de la volonté politique et du niveau de priorité attribué. La note globale du Liban est inférieure à la note moyenne arabe dans la mise en œuvre de la GIRE.

L'évaluation menée au niveau des pays arabes a révélé que la plupart des pays arabes:



- Nécessite de renforcer les activités de mise en œuvre des lois, politiques et plans fondés sur la GIRE, lorsqu'ils existent.
- Devrait insister sur l'augmentation de la participation du public au niveau local et sur la création d'institutions capables de diriger la mise en œuvre de la GIRE
- Nécessite d'augmenter considérablement le financement de la mise en valeur et de la gestion des ressources en eau (systèmes efficaces de partage de données et d'informations aux niveaux national et régional)

M. Ziad a conclu en relevant certaines contraintes à la mise en œuvre d'une GIRE telles que des faiblesses dans la politique, la loi et les plans nationaux relatifs aux ressources en eau, des financements insuffisants pour la mise en œuvre de la GIRE, une coordination intersectorielle inadéquate des parties prenantes et surtout une participation publique, composante d'une GIRE réussie, non institutionnalisée.

SUPPORTS DE PRESENTATION

QUELQUES EXEMPLAIRES DES PRESENTATIONS

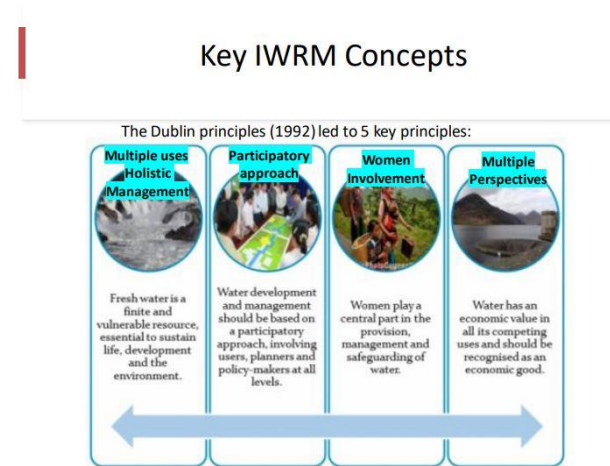


Figure 1: Dr. Yasmine Jabaly présentant les concepts clés de la GIRE



Figure 2: Dr. Marianne Saba présentant la gouvernance dans le bassin du Litani

Canal 900 Irrigation system (2000 ha), managed by the Litani River Authority, around 300 farmers



Figure 3: Dr. Marie Hélène Nassif présentant l'étude de cas du système d'irrigation canal 900

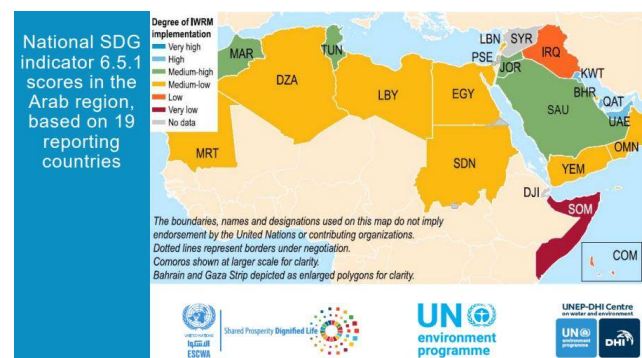


Figure 4: Ziad Khayat présentant le degré de mise en œuvre de la GIRE dans la région arabe

LIENS DES PRESENTATIONS

Introduction à la gestion intégrée des ressources en eau (GIRE) [Présentation de Dr. Yasmine Jabaly](#)

Gouvernance inclusive dans le secteur de l'eau [Présentation de Dr. Marianne Saba](#)

Approche participative dans la gestion des ressources en eau au Liban; Regards sur le terrain, défis et opportunités [Présentation de Dr Marie-Hélène Nassif](#)

Indicateur 6.5.1 des ODD: Mise en œuvre de la gestion intégrée des ressources en eau (GIRE) Résultats de référence mondiaux et régionaux [Présentation de Ziad Khayat](#)

DISCUSSION ENTRE LE PUBLIC ET LES INTERVENANTS

En dehors de l'Autorité du fleuve Litani, y a-t-il des tentatives Tentatives d'organisation de bassin fluvial ?

Aucune tentative n'a encore été faite au Liban; cependant, au nord du Liban, un comité de pilotage a été créé dans le cadre d'un projet qui a démarré en 2005 sur l'élaboration d'un contrat fluvial sur le bassin versant de Nahr Qadisha. Ce comité était composé de l'Etablissement de l'Eau du Nord Liban (NLWE), de l'Union des Municipalités de Bcharee, du Ministère de l'Energie et de l'Eau et du Conseil du Développement et de la Reconstruction.

Comment le Liban peut-il surmonter les obstacles et réaliser des progrès en matière de GIRE?

Un environnement propice est la première dimension de la mise en place d'une GIRE et cela s'accompagne de la mise en place de lois et de réglementations qui nécessitent une volonté politique. Si cette volonté politique ne peut être atteinte, il faut une pression publique. Il s'agit de les informer et de les sensibiliser aux objectifs de développement durable, à l'importance de l'eau et au droit d'accès à l'eau dans le but de les autonomiser. L'autonomisation du public le mettra alors en position de décision.

L'UNESCWA travaille-t-elle sur la sensibilisation du public et le renforcement des capacités du secteur public?

Le rôle de l'UNESCWA est de travailler avec les gouvernements sur les recommandations politiques, mais des changements récents ont été effectués pour impliquer davantage les jeunes, les femmes et le secteur public. Actuellement, l'UNESCWA utilise le réseau AWARENET qui est ouvert au public; tout le monde peut s'inscrire et faire partie de ce réseau. Ce réseau couvre la sensibilisation et le renforcement des capacités.

LISTE DES PARTICIPANTS

#	Name	Title + Organisation	Phone Number	Email Address
1	Ali Hajar			
2	Bashayer Madi	Teacher and Resource Center Coordinator for IDPs, Refugees and Host Communities – University of Balamand		bashayer.madi@balamand.edu.lb
3	Bassam Jaber	Previous Director General – LWP /DAI	03/748744	bjaber.motjge@gmail.com
4	Chanel El Kifnawi			
5	Christophe Maroun	Nahnoo	03/ 060933	c.maroun@nahnoo.org
6	Franck Keszi			
7	Imane Abdel Al	Public Relation Liaison Officer - IAAF		abdelal@cyberia.net.lb
8	Jad Aswad			
9	Jasmine El Kareh	Coordinator - LEWAP	71/256791	Kareh@lewap.org
10	Jawad Taher	Non revenue water coordinator - GVC	03/823370	j.taher@gvc-lb.org
11	Jérôme Boissou	Professeur des Universités associé au CNAM	+33 6 07 08 51 08	jbouissou66@gmail.com
12	Joana Hammour	Nahnoo	71/411883	joana.hammour@nahnoo.org
13	Josiane Yazbeck Keszi	Environment Partner Project Officer Health and Safety Executive Legal Advisor – TEERE Liban	70/738 789	josiane.yazbeck@terreliban.org
14	Lina Fleifel	Research assistant - UNESCWA		lina.fleifel@un.org
15	Mariam Zeineh	Microbiologist - LU//FDCA	70/068481	maryam.zeineh@hotmail.com
16	Marianne Saba	Vice President of the Youth Committee and Member of the scientific Committee - Ibrahim Abdel Al Foundation for Sustainable Development, Researcher and Senior Lecturer - the University of Balamand, Department of Civil and Environmental Engineering		Marianne.Saba@balamand.edu.lb

#	Name	Title + Organisation	Phone Number	Email Address
17	Marie Hélène Nassif	IWMI Consultant, Researcher Project Coordinator for ReWater MENA in Lebanon		mariehelene.nassif@gmail.com
18	Mohammad Ayoub	Founder and President – Nahnoo	03/ 077 059	m.ayoub@nahnoo.org
19	Mustafa Ezzeddin			
20	Nader Hajj Shehadeh	Sustainability Consultant – OTB Consult		nader@otbconsult.com
21	Odissa Abou Mehrez	Professor – Lebanese University		odissa.aboumehrez@hotmail.com
22	Razan Abyad			
23	Rita Wehbé	Assistant in charge of economic affairs - UNESCWA		Wehbe@un.org
24	Sabine Mrad	Business Development Manager and Project Manager – Rafik El Khoury and Partners	03/059336	sabine.mrad@rafikelkhoury.com
25	Samer Fattah	Civil and Environmental Engineer – Consult Transport	70/340331	Samer.fattah37@gmail.com
26	Tania Hayek			
27	Tracy Zaarour	Hydrogeologist and Research Assistant - UNESCWA	03/162696	tracyzaarour@gmail.com
28	Urs Hagnauer	Project Manager, Head of Project Office Zahle - SDC	76/057677	urs.hagnauer@eda.admin.ch
29	Yasmine Jabaly	Professor – Université de Balamand	70/561569	Yasmine.Jabaly@balamand.edu.lb
30	Ziad Khayat	Project Coordinator, IWRM for Improved Water Security, Climate Change and Natural Resources Sustainability Cluster - UNESCWA		khayat@un.org



Participants (32)

Find a participant

JE

Jasmine El Kareh (Host, me)

M

Marianne Saba

BM

Bashayer Madi

BJ

Bassam Jaber

Chanel el Hifnawy

Christophe Maroun

Franck Keszi

Georges Gharios

Germain

Hajar Ali

I

IAAF

J

Jad Aswad

JT

Jawad Taher

Participants (32)

Find a participant

JB

Jerome Bouissou

JH

Joana Hammour

Josiane Yazbeck

LF

Lina Fleifel

M M

Mariam Zeineh

M

Marie-Hélène Nassif

ME

Mustapha Ezzeddin

Nader Hajj Shehadeh

NAHNOO

Odissa ABOU MEHREZ

Rita Wehbé

Samer Fattah

Participants (32)

Find a participant

M

Marie-Hélène Nassif

ME

Mustapha Ezzeddin

Nader Hajj Shehadeh

NAHNOO

Odissa ABOU MEHREZ

Rita Wehbé

Samer Fattah

Tania Hayek

TZ

tracy zaarour

Urs Hagnauer

YJ

Yasmine Jabali

Ziad Khayat _ UNESCWA

JH

Joana Hammour