

# Forum de l'Eau et de l'Environnement du Mono- Journées d'échanges techniques-Aného, du 1er au 3 décembre 2025

**Thématique : Assainissement**

**Titre de la session : « Financer l'assainissement individuel et communautaire : retours d'expériences sur des approches développées au Togo et au Bénin »**

**Animateur : Philippe Mouton (pS-Eau)**

|   |   |  |  |
|---|---|--|--|
| <b>Intervenant</b><br><b>Nom Prénom : Amidou SANI</b><br><b>Organisation : DHAB</b><br><b>Pays : Togo</b> | <b>Intervenant</b><br><b>Nom Prénom : Mathieu DAKPE</b><br><b>Organisation : Mairie d'Aplahoué</b><br><b>Pays : Bénin</b> | <b>Intervenant</b><br><b>Nom Prénom : Aline KOMI, Michel EBRI</b><br><b>Organisation : PADIE</b><br><b>Pays : Togo</b> | <b>Intervenant</b><br><b>Nom Prénom : Michel FAMBO, Azarias HOUNDJO</b><br><b>Organisation : SEVES</b><br><b>Pays : Togo</b> |
|---|---|--|--|

# MISE EN ŒUVRE DE L'INITIATIVE SANDAL AU TOGO : INNOVATION CRÉDIT LATRINE DANS 17 COMMUNES



DIRECTION DE L'HYGIÈNE ET D'ASSAINISSEMENT DE BASE(DHAB)

Aného le 1<sup>er</sup> décembre 2025

Présenté Par Amidou SANI  
Chef Division Assainissement de base  
Coordonnateur du Togo San DAL 90090310



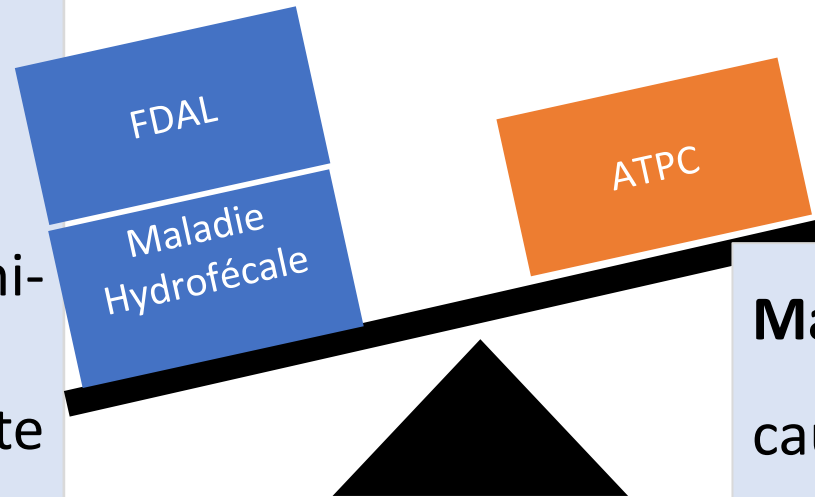
# CONTEXTE (1/2)

1

**Togo: 43,5%** des ménages utilisent des installations sanitaires améliorées (JMP, 2023)

- 19,4% en milieu rural
- 78,3% en milieux semi-urbain et urbain.
- 42,6%FDAL préoccupante (63,4% en milieu rural , 12,6% en milieu urbain)

Depuis 2013 dans 19 districts pour l'ATPC Classique et depuis **2020 crédit latrines dans 17 communes des 19 districts**



2

**Conséquence:** impact négatif sur la santé de la population et surtout des enfants

3

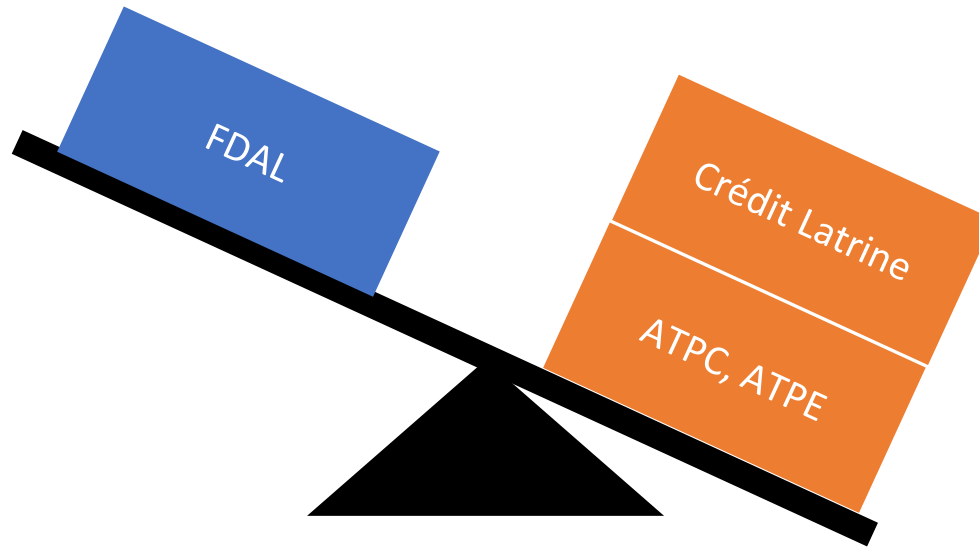
**Maladies hydro-fécales,** 2<sup>ème</sup> cause de consultation externe (morbidité 9,1% ) figure parmi les 10 premières causes de morbidité des enfants de moins de 5 ans (DIS, 2015)



## CONTEXTE (2/2)

Epidémies récurrentes de choléra : 2012 à 2025, respectivement 74 cas avec 1 décès, 168 cas avec 7 décès, 262 cas avec 11 décès et 35 cas avec 1 décès (PNDS 2017-2022)

4



5

Soucieux d'inverser les tendances actuelles, la lutte contre ces maladies et les causes sous-jacentes est une priorité sanitaire

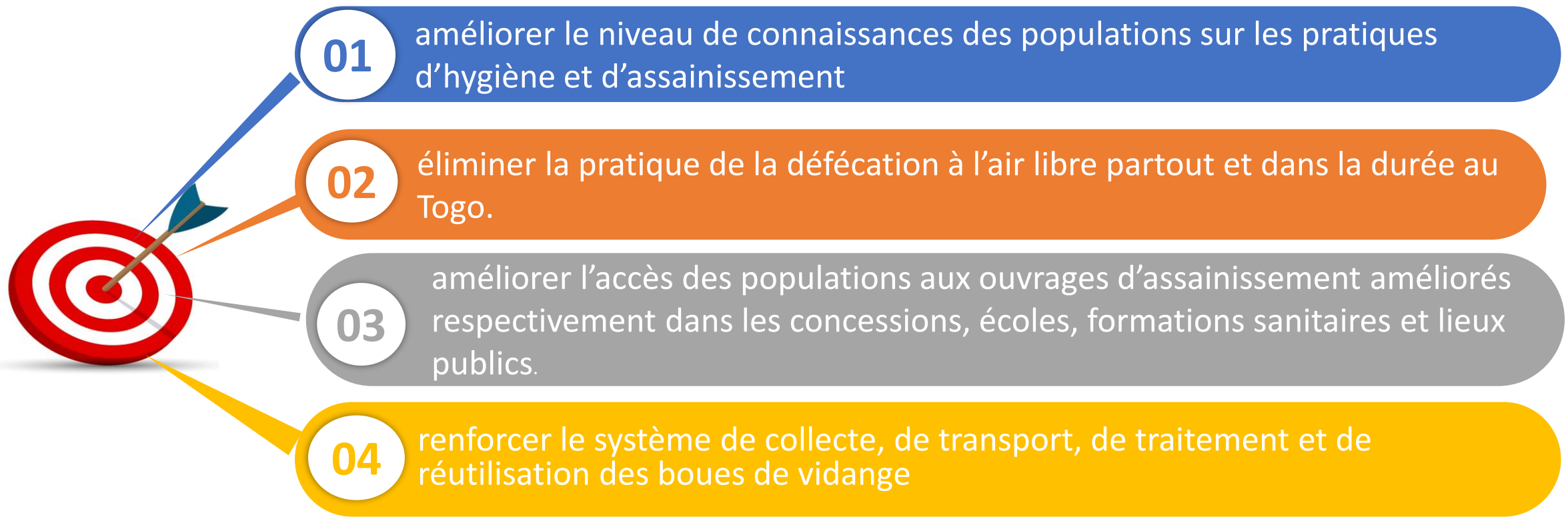
« Initiative TOGO SANDAL » à l'horizon 2030, par la promotion des approches innovantes notamment l'ATPC, l'ATPE et marketing de l'assainissement, le crédit latrine dans 17 communes/117

6



# OBJECTIFS/VISION/FINALITE DE L'INITIATIVE TOGO SANDAL (1/2)

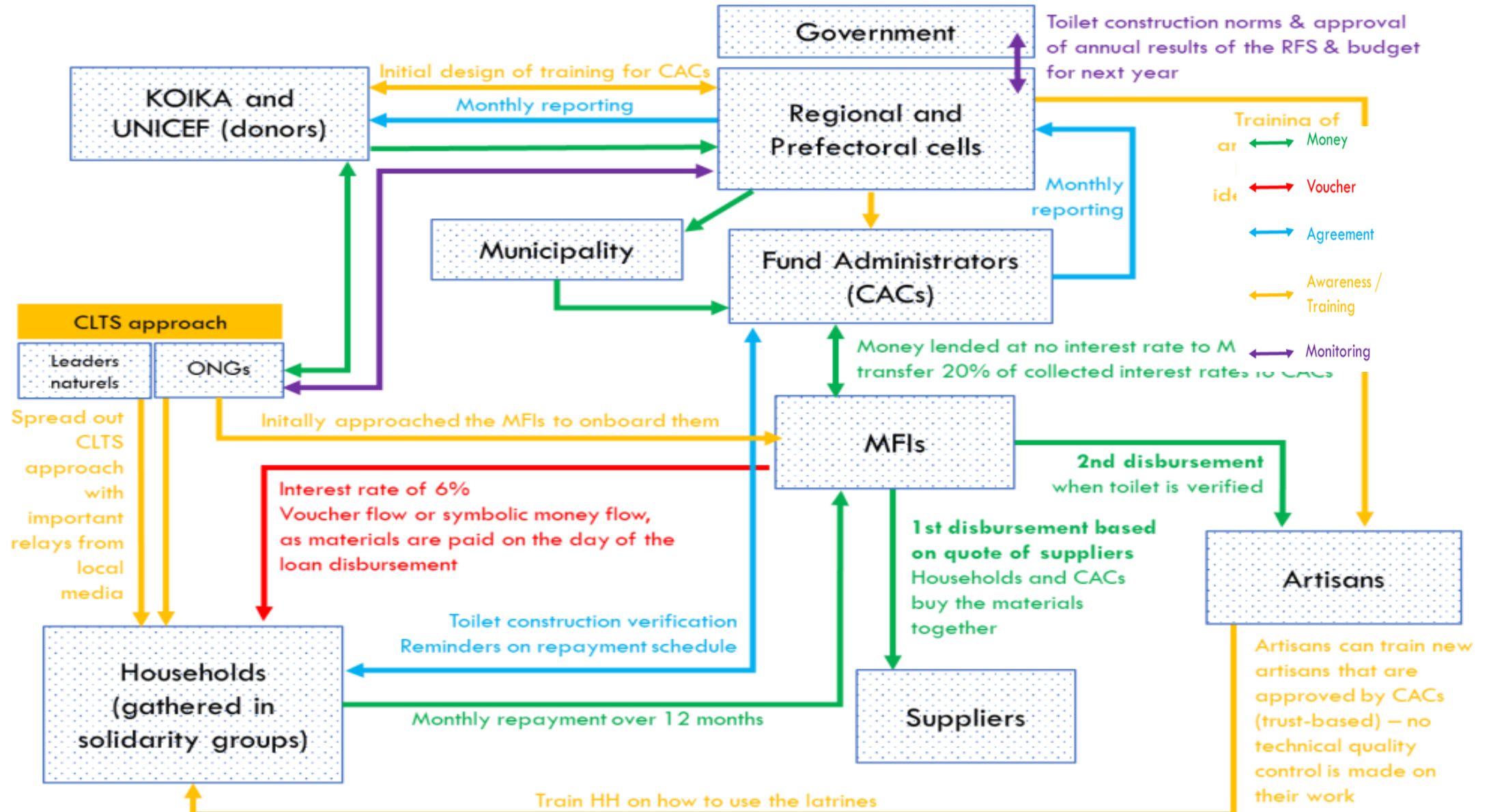
**Objectif général** : contribuer à la réduction de la morbidité et de la mortalité dues aux maladies hydro-fécales à travers l'élimination de la pratique de la défécation à l'air libre à l'horizon 2030



**Vision** : promotion de la dignité humaine et renforcement de la sécurité, notamment pour les femmes et les jeunes filles

Mise en œuvre de l'innovation crédit  
latrines au Togo les forces, les points  
améliorer et les perspectives

# FONCTIONNEMENT DU REVOLVING FUND AU TOGO





# ACTIVITÉS PRIORITAIRES DE CREDIT LATRINE



Mise en place des Comités d'Assainissement Communaux (CAC),



Formations des membres des CAC et les IMF



formation des artisans maçons



élaboration du draft de convention de partenariat entre l'IMF et le CAC

Mettre en œuvre l'approche avec la création de la demande par des déclenchements sectorielle , évaluation des demandes et construction des ouvrages



# ACTIVITÉS PRIORITAIRES DE CREDIT LATRINE

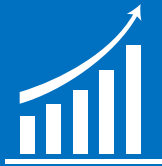
- ✓ le crédit au Togo varie de 70 000 à 150 000 fcfa
- ✓ Il se rembourse au bout de un an comme toute créance au Togo dans les microfinances
- ✓ Il est a un taux de remboursement de 6% dont 80% pour le fonctionnement de la microfinance et 20% pour le comité d'assainissement communal(CAC)
- ✓ La réalisation de la latrine est au boue de 2 semaines prêt a l'utilisation
- ✓ Les demandes sont adressées au CAC qui analyse et transmet a la microfinance pour octroi de crédit.

# Forces

- ✓ Approche innovante dans 5 pays africains
- ✓ Accessible à toute les couches de la communauté
- ✓ Réalisation des latrines durables
- ✓ La fin de la défécation des zones très appréciables
- ✓ Avec un taux de remboursement de 6%
- ✓ Le caractère revolving fond qui reste jusqu'à la dernière personne de la Zone.

# Point a améliorer

- ✓ Taux de remboursement faible dans certaines communes de 13 à 60%
- ✓ Insuffisance de ressources pour les vulnérables et les plus démunis
- ✓ Faible implication des microfinances dans le recouvrement;



# QUELQUES RESULTATS de mise en œuvre

après cinq(5) ans de mise en œuvre en fin décembre 2024

| Régions  | Nbre de ménages à faible revenu ayant reçu de crédit | Nombr e de person nes touché es | Nombre de ménages disposant de latrines améliorée s (crédit latrine) | Montant alloué aux CAC | Crédit total octroyé aux ménages (montant consommé) | Taux global de rembour sement des crédits | Taux de recouvre ment des créances |
|----------|--|---------------------------------|--|------------------------|---|---|------------------------------------|
| PLATEAUX | 435  | 3 279                           | 381  | 33 480 000             | 39 031 000  | 13,81%                                    | 25,75%                             |
| KARA     | 1 944  | 15 215                          | 1 886  | 136 920 000            | 163 067 860   | 33,95%                                    | 49,94%                             |
| SAVANES  | 2 762  | 27 870                          | 2 670  | 224 200 000            | 284 353 250   | 60%                                       | 68,51%                             |
| TOTAL    | 5 141  | 46 364                          | 4 937  | 394 600 000            | 486 452 110   | 48%                                       | 60%                                |



## PERSPECTIVES(1/2)

- Mise à l'échelle nationale de l'approche pour les 100 communes restante d'ici 2030
- Mobiliser plus de ressources financières pour une couverture universelle a moyen et à long terme
- Table ronde pour la mobilisation des ressources pour le TOGO SanDAL
- Mobiliser les ressources interne pour la couverture de certaines communes
- Faire le plaidoyer pour la couverture en ouvrages d'assainissements dans les écoles, les gares routières et les centres de santés

## PERSPECTIVES(2/2)

- ✓ Développer un partenariat avec les PME et Grandes entreprises ainsi que des Banques pour leur engagement dans le processus
- ✓ Intégrer l'initiative crédit latrines aux mécanismes d'inclusion financière du gouvernement existants (FNFI, MIFA etc.);





## QUELQUES REALISATIONS AVEC L'APPROCHE CREDIT LATRINES



Latrine VIP



Latrine Ecosan





## QUELQUES REALISATIONS AVEC L'APPROCHE CREDIT LATRINES



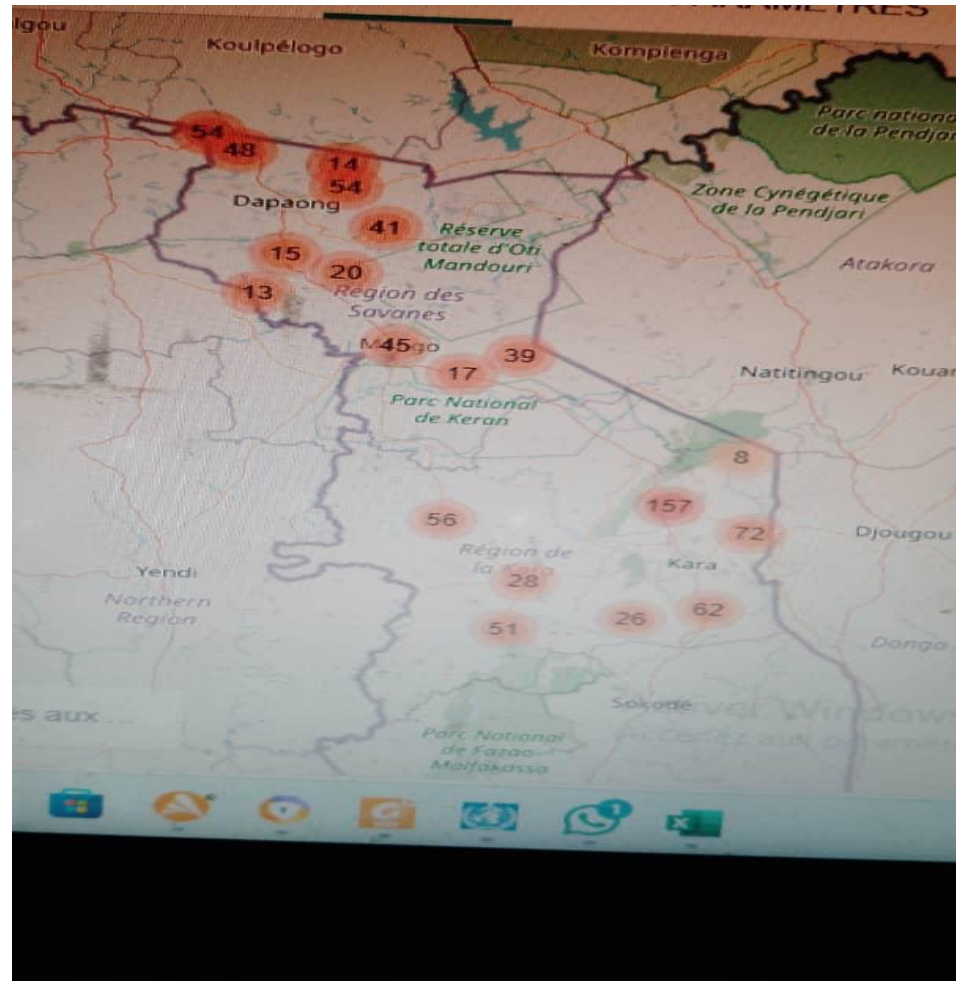
Latrine TCM



Latrine TCM



# Carte Togolaise sur les lieux de crédit latrines



**MERCI POUR VOTRE ATTENTION**

# Forum de l'Eau et de l'Environnement du Mono- Journées d'échanges techniques-Aného, du 1er au 3 décembre 2025

**Thématique : Assainissement**

**Titre de la session : « Financer l'assainissement individuel et communautaire : retours d'expériences sur des approches développées au Togo et au Bénin »**

**Animateur : Philippe Mouton (pS-Eau)**

|   |   |  |  |
|---|---|--|--|
| <b>Intervenant</b><br><b>Nom Prénom : Amidou SANI</b><br><b>Organisation : DHAB</b><br><b>Pays : Togo</b> | <b>Intervenant</b><br><b>Nom Prénom : Mathieu DAKPE</b><br><b>Organisation : Mairie d'Aplahoué</b><br><b>Pays : Bénin</b> | <b>Intervenant</b><br><b>Nom Prénom : Aline KOMI, Michel EBRI</b><br><b>Organisation : PADIE</b><br><b>Pays : Togo</b> | <b>Intervenant</b><br><b>Nom Prénom : Michel FAMBO, Azarias HOUNDJO</b><br><b>Organisation : SEVES</b><br><b>Pays : Togo</b> |
|---|---|--|--|

## I. Contexte

Au Togo le secteur de l'assainissement reste encore très embryonnaire. Pour pallier cette situation, le pays s'est doté d'une stratégie Eau et Assainissement très ambitieuse à horizon 2030 :

- **Fin de la Défécation à l'Air Libre (DAL) : 5Mn de Togolais ayant accès à des latrines améliorées**
- **+2Mn d'urbains reliés aux eaux usées et 60% des eaux urbaines traitées**

Dans ce contexte, le **PAGEPC 2021- 2024** ( Projet d'Amélioration de la Gestion de l'Eau potable et assainissement dans les Petits Centres de la région maritime) **PADIE et ses PTF et les communes Ave 2 – Zio 2:**

- 🎯 **Construire et réhabiliter des latrines dans les écoles, C santé et marché**
- 🎯 **Construire les latrines familiales dans les ménages**



## II. Réalisations dans Zio 2 & Avé 2 : cas du public

Des diagnostics ont été réalisés conduisant suivant le budget disponible à construire et réhabiliter au total 69 latrines publiques dans les écoles, centres de santé et marchés:

- **Zio 2 : 24 latrines publiques neuves et 15 réhabilitées**
- **Avé2 : 18 latrines neuves et 12 réhabilités**
- **Mise en place de 14 dispositifs de lavage de mains**

## II. Réalisations dans Zio 2 & Avé 2 : cas du public

VIP /latrine à fosse améliorée : 14 ecoles

TCM/ Toilette à Chasse Manuelle : Marché et CS



II. Réalisations dans Zio 2 & Avé 2 :  
cas du public

## II. Réalisations dans Zio 2 & Avé 2 : cas des LF

Les latrines publiques ne sont pas toujours entretenues

Besoin d'intéresser les gens dans la construction de Latrine individuelle

Dans ce contexte une approche a été développée

**L'approche développée pour la mise en œuvre de cette activité est le développement d'un marché de construction de 100 latrines familiales de type VIP à travers l'approche de crédit-latrine ou de prêt aux ménages à faible revenu en associant les Associations Villageoises d'Épargne et de Crédit (AVEC) qui ont une expérience en crédit local et des tontines avec une autonomie financière dans les villages où il en existe déjà.**

Cette approche vient de la stratégie crédit-latrine déployée par le gouvernement 2023

## II. Réalisations dans Zio 2 & Avé 2 : cas des LF

Pour mettre en place cette approche Il a fallu de :

Etapas

- réaliser une étude des besoins des populations (type de latrines demandées, capacité à payer, motivations, nombre potentiel de latrines à construire...) ;
- identifier des groupes AVEC ;
- échanger avec les institutions de microfinances (IMF) ;
- sensibiliser sur la stratégie solidaire de latrine familiale ;
- lancer la campagne de marketing social, les conditions de financement, l'intérêt de posséder une latrine etc.

## II. Réalisations dans Zio 2 & Avé 2 : cas des LF

- ☐ 100 Latrines
- ☐ Part du projet 90 000 FCFA
- ☐ Pat du projet 120 000 FCFA

## II. Réalisations dans Zio 2 & Avé 2 : cas des LF

### Les défis

- ❑ Nombre élevé des locataires dans les Associations Villageoises d'Épargne et de Crédit (AVEC) dans les communes Zio 2 et Avé 2 ;
- ❑ Manque d'intérêt des propriétaires à adhérer aux groupes ;
- ❑ Taux d'intérêt élevé des Institutions de Microfinances (IMF) parce qu'ils n'ont pas encore adopté la stratégie nationale dans leur politique (16% et 17%) ;
- ❑ Procédure lourde dans la constitution des dossiers de demande de crédits auprès des microfinances.



## II. Réalisations dans Zio 2 & Avé 2 : cas des LF

Approche  
de  
solution

❑ CONTRIBUTION INDIVIDUELLE DE CHAQUE MENAGE

## II. Réalisations dans Zio 2 & Avé 2 : cas des LF

Etat  
d'avance  
ment

- ☐ Au total 60/100 Désireux
- ☐ 24/60 ayant contribué
- ☐ Les constructions ont démarré et 17 en fin de finition

## II. Réalisations dans Zio 2 & Avé 2 : cas des LF

Etat  
d'avance  
ment



## II. Réalisations dans Zio 2 & Avé 2 : cas des LF

### AUTRES DEFIS

- ☐ Difficulté des familles à recouvrer la totalité
- ☐ Les acteurs locaux ne s'y impliquent pas pour aider à la mobilisation
- ☐ Présence de pluies
- ☐ Les ménages sont éparpillés rendant difficile le travail des artisans
- ☐ La nature des sols : cas des nappes affleurantes

## II. Réalisations dans Zio 2 & Avé 2 : cas des LF

### RECOMMANDATIONS

- ☐ Mettre fin à la défécation à l'air libre demande une implication de tout les acteurs ( les acteurs locaux, leaders d'opinions , la chefferie, les ménages...)
- ☐ Financer les constructions des latrines
- ☐ Adapter les types de sol aux constructions (cas des nappes affleurantes prévoir des adjuvants, sikalite pour les fosses)

# Forum de l'Eau et de l'Environnement du Mono- Journées d'échanges techniques-Aného, du 1er au 3 décembre 2025

**Thématique : Assainissement**

**Titre de la session : « Financer l'assainissement individuel et communautaire : retours d'expériences sur des approches développées au Togo et au Bénin »**

**Animateur : Philippe Mouton (pS-Eau)**

|   |   |  |  |
|---|---|--|--|
| <b>Intervenant</b><br><b>Nom Prénom : Amidou SANI</b><br><b>Organisation : DHAB</b><br><b>Pays : Togo</b> | <b>Intervenant</b><br><b>Nom Prénom : Mathieu DAKPE</b><br><b>Organisation : Mairie d'Aplahoué</b><br><b>Pays : Bénin</b> | <b>Intervenant</b><br><b>Nom Prénom : Aline KOMI, Michel EBRI</b><br><b>Organisation : PADIE</b><br><b>Pays : Togo</b> | <b>Intervenant</b><br><b>Nom Prénom : Michel FAMBO, Azarias HOUNDJO</b><br><b>Organisation : SEVES</b><br><b>Pays : Togo</b> |
|---|---|--|--|



# **RETOUR SUR EXPERIENCES SUR LES SANIMARCHES REALISES GRACE A LA COOPERATION DECENTRALISEE**

**Mathieu DAKPE**

**Ingénieur Eau Hygiène et Assainissement**

**Point Focal Coopération Décentralisée Ramonville Saint-Agne (France)  
et Aplahoué (République du Bénin)**

# PLAN DE PRESENTATION

- I. Présentation de la coopération décentralisée entre Aplahoué (Bénin) et Ramonville Saint-Agne (France)
- II. Problématique identifiée
- III. Définition du sani-marché et expériences d'autres communes
- IV. Conception des sani-marchés et description du sani-marché dans le contexte d'Aplahoué
- V. Gestion des sani-marchés
- VI. Difficultés rencontrées dans la mise en service
- VII. Perspectives

# **1- PRESENTATION DE LA COOPERATION ENTRE LES COMMUNES D'APLAHOUE ET DE RAMONVILLE**

- ☐ Signature d'une première convention en novembre 2017 et d'une deuxième en octobre 2021 à Aplahoué entre les maires de deux municipalités
- ☐ Domaines d'intervention: Eau et assainissement
- ☐ Acteurs de la coopération: la Mairie d'Aplahoué, la Mairie de Ramonville, l'ONG HAMAP Humanitaire et les bailleurs
- ☐ Activités réalisées: Réhabilitations de 55 FPM, Construction et réhabilitation de 11 latrines à quatre cabines à fosses ventilées
- ☐ Construction de deux sani-marchés

## 2-PROBLEMATIQUE

- ❑ Recherche de financement du PDC adopté courant 2017 dans lequel les projets prévus pour « l'Amélioration de l'accès à l'eau potable » et « l'Amélioration de l'accès à l'hygiène et l'assainissement de base » prennent environ **1 milliard** sur les **11,5** prévus pour les 5 ans;
- ❑ Taux de desserte faible dans le secteur AEP;
- ❑ Défécation à l'air chez les apprenants autour des salles de classes;
- ❑ Prolifération des maladies hydro fécales surtout dans le rang des enfants en scolarisation;
- ❑ Difficultés des usagers des marchés à avoir les coins d'aisance et des points d'AEP en vue d'étancher la soif hors de leurs domiciles.

# 3- DEFINITION DU SANI-MARCHE ET EXPERIENCES D'AUTRES COMMUNES (1/2)

- ❑ Un sanimarché est un magasin spécialisé dans la vente de produits d'assainissement en proposant des services sensibilisation à l'hygiène et d'installation de modèles de WC.
- ❑ Les fonctions principales d'un sanimarché sont la vente des produits (exposition des modèles de latrines et vente des produits d'entretien sanitaire); le service (la pose des latrines achetées par les usagers); l'éducation à l'hygiène et l'assainissement.
- ❑ Autres fonctions non moins importantes: le service de la valeur ajoutée à travers les toilettes publiques payantes et l'approvisionnement en eau potable en milieu marchand

### **3- DEFINITION DU SANIMARCHE ET EXPERIENCES D'AUTRES COMMUNES (2/2)**

- ☐ Plusieurs communes ont adopté des modèles selon leurs imaginations en respectant les fonctions de base et les fonctions complémentaires
- ☐ Dans les départements du Mono et du Couffo, une ONG néerlandaise intervenant dans la gestion et l'utilisation équitable, durable et participative de l'eau a financé la réalisation de sanimarchés dans les communes de Dogbo ( lequel est fonctionnel) et d'Athiémé ( non fonctionnel)

# QUELQUES IMAGES DE SANIMARCHES (DOGBO)



# QUELQUES IMAGES DE SANIMARCHES (DOGBO)





# QUELQUES IMAGES DE SANIMARCHES (DOGBO)



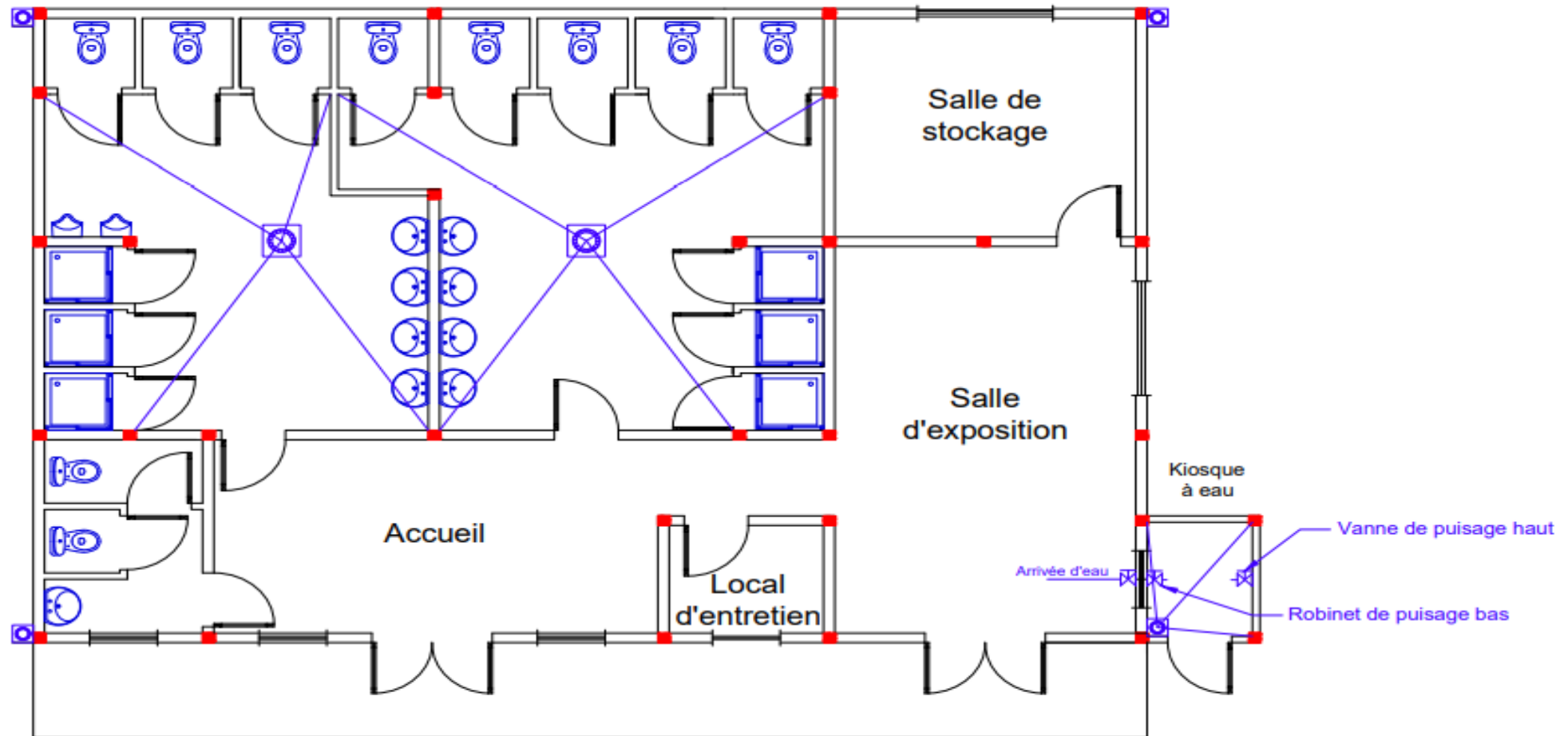
# QUELQUES IMAGES DE SANIMARCHES (DOGBO)



# QUELQUES IMAGES DE SANIMARCHES (ATHIEME)



# CONCEPTION DES SANI-MARCHÉS ET DESCRIPTION DU SANIMARCHÉ DANS LE CONTEXTE D'APLAHOUÉ



# CONCEPTION DES SANI-MARCHÉS ET DESCRIPTION DU SANI-MARCHÉ DANS LE CONTEXTE D'APLAHOUÉ



# CONCEPTION DES SANI-MARCHÉS ET DESCRIPTION DU SANI-MARCHÉ DANS LE CONTEXTE D'APLAHOUE





# CONCEPTION DES SANI-MARCHÉS ET DESCRIPTION DU SANI-MARCHÉ DANS LE CONTEXTE D'APLAHOUÉ



# GESTION DES SANIMARCHÉS

- ❑ Le mode de gestion adopté est l'affermage qui est un contrat où une collectivité publique confie à un opérateur privé la gestion d'un service public en contrepartie d'une redevance convenue pour une périodicité.
- ❑ A Aplahoué, le mode de gestion a été adopté par le Conseil Communal et le montant de la redevance est de 40 000 F CFA
- ❑ Une caution de trois mois est versée à la signature du contrat



# GESTION DES SANI-MARCHÉS

Les coûts des services retenus sont les suivants:

- Douche..... 75 F CFA
- WC ..... 50 F CFA
- Urine..... 25 F CFA
- Vente de l'eau.....75 F CFA la bassine de 25 L

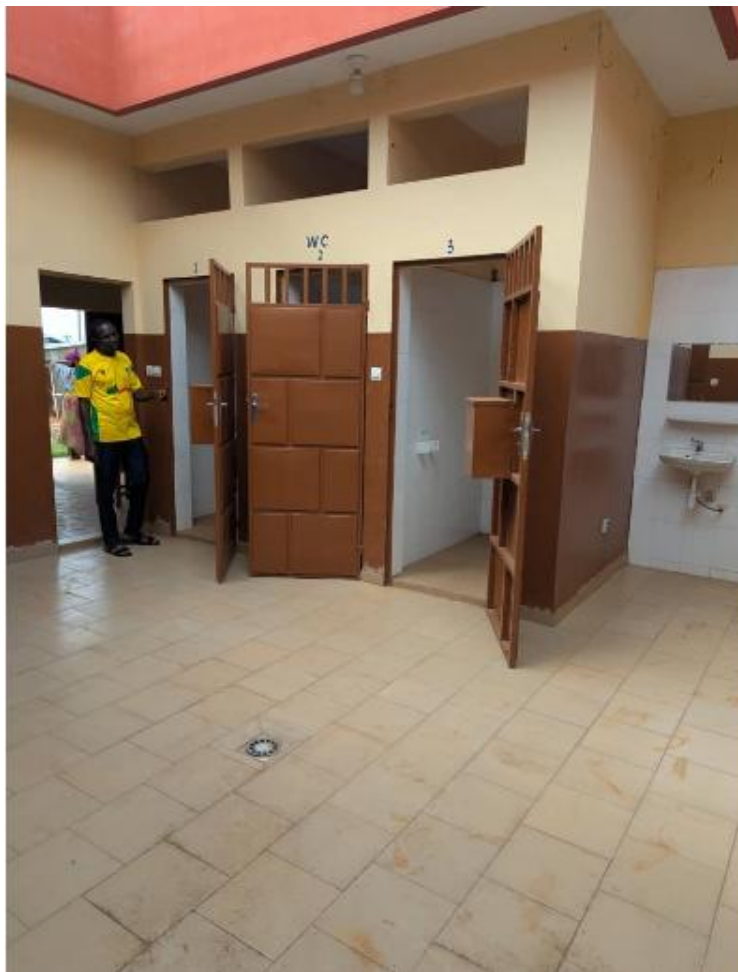
# DIFFICULTÉS RENCONTRÉES DANS LA MISE EN SERVICE

- ❑ Absence du réseau d'eau à Kissamey et ce, pendant plus de deux ans, ce qui a rendu impossible la mise en service de ce sanimarché;
- ❑ Inexistence de professionnels dans la gestion des infrastructures de ce type ce qui a occasionné la fermeture du sanimarché d'Azovè après quelques mois de mauvaise gestion par un non professionnel;
- ❑ Construction d'un marché moderne doté de toutes les commodités à côté du sanimarché d'Azovè: déguerpissement des potentiels usagers du sanimarché d'Azovè.

# PERSPECTIVES

- ❑ Réduire à la baisse le coût de cession et permettre à un seul opérateur de prendre les deux sanimarchés afin de permettre à ce dernier de mieux rentabiliser;
- ❑ Aider l'opérateur à avoir une formation de base en gestion des ouvrages publics et plus spécifiquement dans le secteur de l'assainissement;
- ❑ Réduire les coûts des services afin de permettre à toutes les bourses d'y accéder;
- ❑ Négocier avec l'ANAGEM pour l'ouverture du sanimarché d'Azovè les jours de marché.

# Merci pour votre aimable attention



# Forum de l'Eau et de l'Environnement du Mono- Journées d'échanges techniques-Aného, du 1er au 3 décembre 2025

**Thématique : Assainissement**

**Titre de la session : « Financer l'assainissement individuel et communautaire : retours d'expériences sur des approches développées au Togo et au Bénin »**

**Animateur : Philippe Mouton (pS-Eau)**

|   |   |  |  |
|---|---|--|--|
| <b>Intervenant</b><br><b>Nom Prénom : Amidou SANI</b><br><b>Organisation : DHAB</b><br><b>Pays : Togo</b> | <b>Intervenant</b><br><b>Nom Prénom : Mathieu DAKPE</b><br><b>Organisation : Mairie d'Aplahoué</b><br><b>Pays : Bénin</b> | <b>Intervenant</b><br><b>Nom Prénom : Aline KOMI, Michel EBRI</b><br><b>Organisation : PADIE</b><br><b>Pays : Togo</b> | <b>Intervenant</b><br><b>Nom Prénom : Michel FAMBO, Azarias HOUNDJO</b><br><b>Organisation : SEVES</b><br><b>Pays : Togo</b> |
|---|---|--|--|



# Améliorer l'accès à l'assainissement individuel à travers le marketing de l'assainissement au Togo

Déploiement d'un pilote de sanimarché à Vogan et Anfoin et réflexions sur la filière d'assainissement

## Présentation :

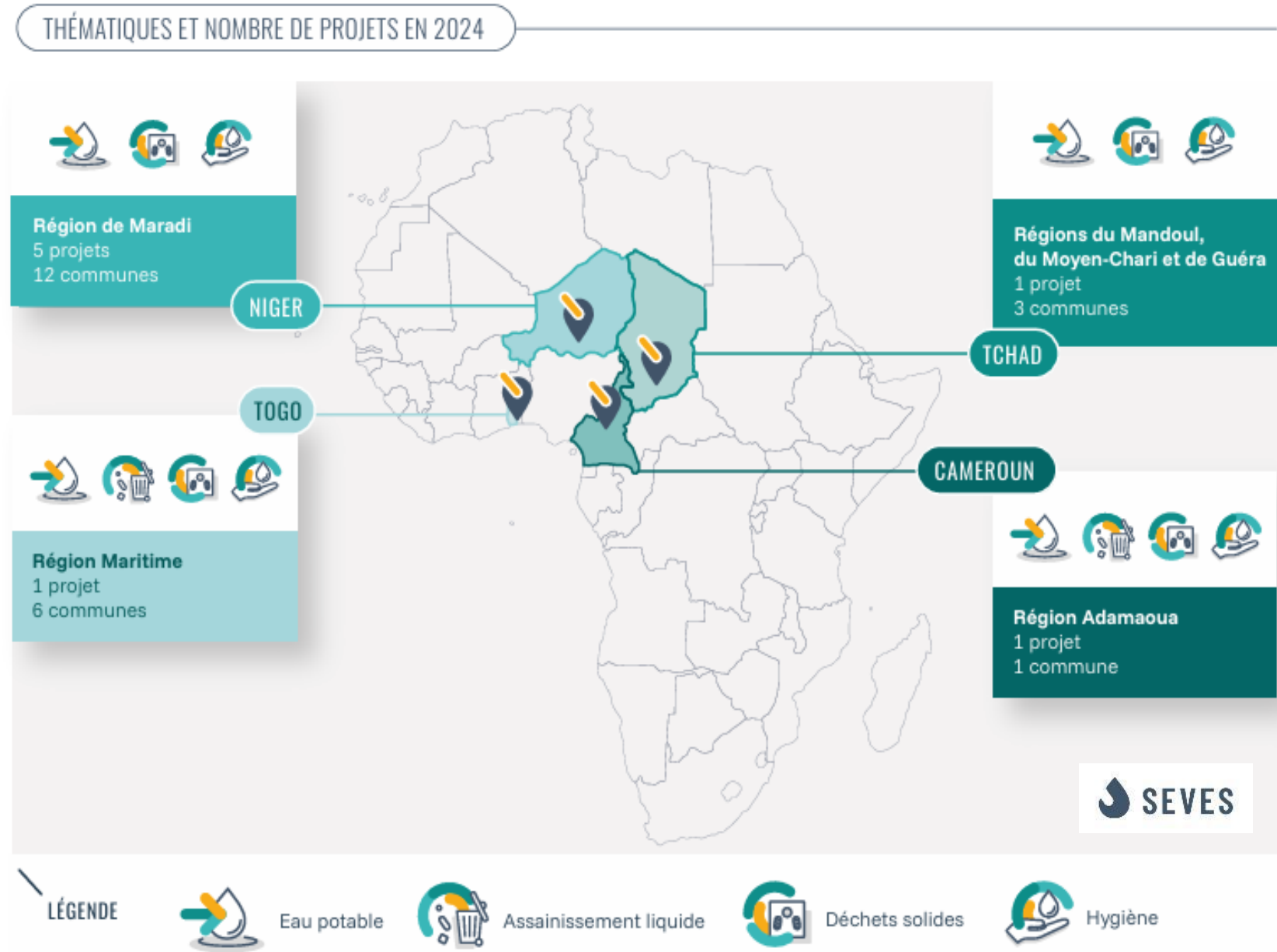
Azarias HOUNDJIO  
Chargée de mission Assainissement  
[azariashoundjo@asso-seves.org](mailto:azariashoundjo@asso-seves.org)

Michel FAMBO  
Chargée d'appui au sanimarché  
[michelfambo@asso-seves.org](mailto:michelfambo@asso-seves.org)



L'association **SEVES** en quelques mots :

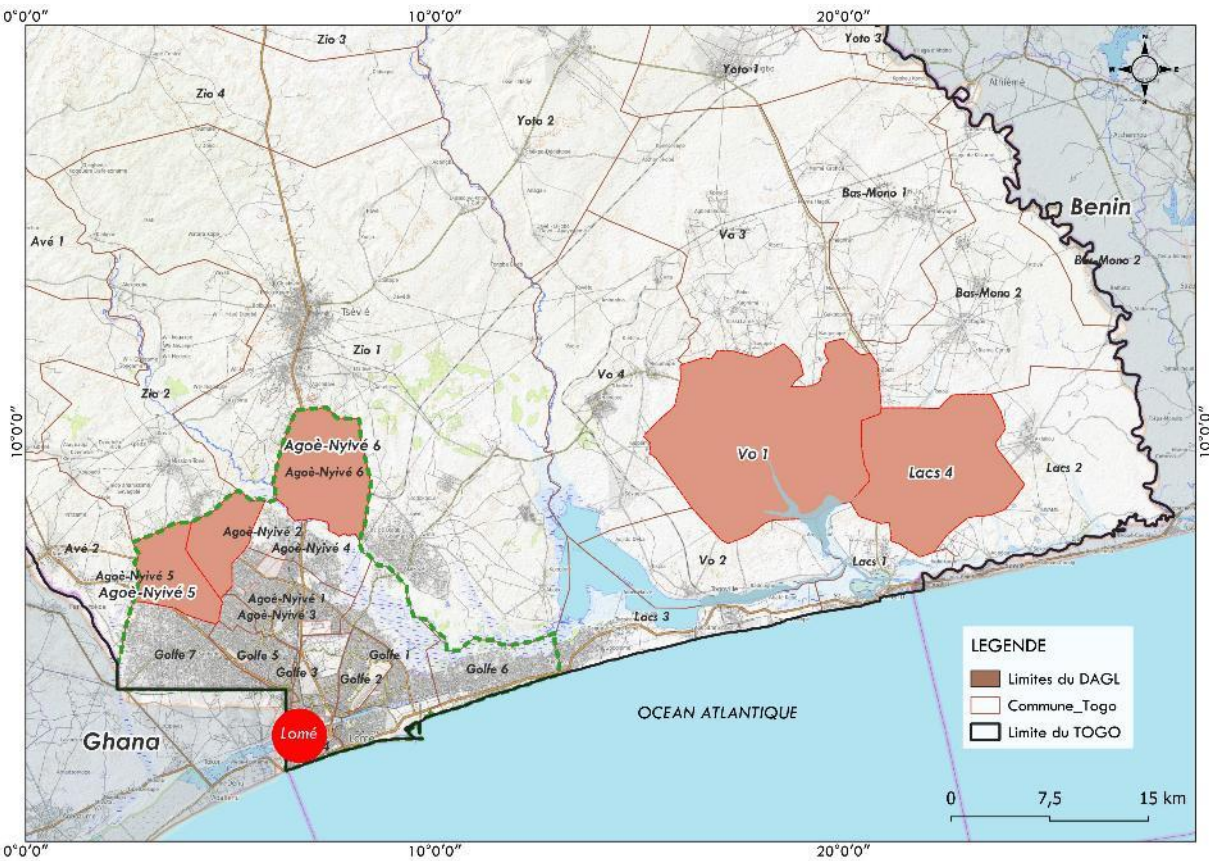
- Notre objectif : **Favoriser l'accès durable et universel aux services essentiels, en préservant l'environnement et les ressources naturelles dans le monde**
- Notre approche repose sur la **professionnalisation des services et la responsabilisation des parties prenantes.**



Présentation : Améliorer l'accès à l'assainissement individuel à travers le marketing de l'assainissement au Togo

|                           |  |
|---------------------------|--|
| Périmètre géographique    | Vo 1 et Lacs 4   |
| Projets                   | INIDEA (2023-2026)<br>REAL (2021-2026)<br>PASPEVO (2018-2027)                    |
| Partenaires opérationnels | Commune de Vo1 et Lacs 4, PADIE, Union des Communes du Togo (UCT), Aquassistance |
| Partenaires financiers    | AESN, AFD, SEDIF, SIGEIF, SYCTOM, TdE, Ville de Paris                            |

|                           |  |
|---------------------------|--|
| Périmètre géographique    | Agoe Nyivé 2, 5, 6   |
| Projet                    | MIAPE (2024-2026)  |
| Partenaires opérationnels | Gratitude, EdM, JAT Assilassime Solidarité, Auréole Monde Innovation |
| Partenaires financiers    | AFD, Métropole du Grand Lyon, Ville de Paris,                        |



Intervention sur les différents maillons de la chaîne de valeur de l'assainissement :

- **L'accès individuel** avec le déploiement du sanimarché, à Vogan et Anfoin
- La mise en place d'une **filière de vidange** à Anfoin et Vogan
- Le **traitement des boues de vidange**.
- L'assainissement **scolaire**, dans une approche sensible au **genre**

# PLAN DE LA PRESENTATION

01

Déploiement d'un sanimarché pour les villes de Vogan et Anfoin :  
retour sur la mise en place du maillon accès

02

Travailler suivant une approche intégrée de la filière d'assainissement :  
quelles options pour la vidange et le traitement des boues ?

03

Prochaines étapes : les défis de l'opérationnalisation et de la  
pérennisation du service

04

Conclusion



01

Déploiement d'un  
sanimarché pour les villes de  
Vogan et Anfoin : retour sur  
la mise en place du maillon  
accès





## Mettre en place le maillon accès : déploiement d'un sanimarché à Vogan et Anfoin

**Définition du sanimarché :**  
promotion des ouvrages  
d'assainissement individuels  
améliorés (latrines améliorées)

**Deux localités urbaines :**

- Vogan (Vo1) = 25 000 hbts
- Anfoin (Lacs 4) = 13000 hbts



## Mettre en place le maillon accès : déploiement d'un sanimarché à Vogan et Anfoin

### ETAPES DE MISE EN ŒUVRE

Diagnostic  
initial &  
stratégie de  
déploiement

Identification  
et formation  
des OPS

Elaboration des  
catalogues  
(technique et  
commercial)

Mise en place  
des  
saniboutiques

Recrutement,  
formation et  
déploiement  
des agents  
commerciaux

Coaching et  
suivi des  
ventes

Mettre en place le maillon accès : déploiement d'un sanimarché à Vogan et Anfoin

LE DIAGNOSTIC

A Vogan, le diagnostic initial montre:

- Un **faible taux d'accès** des ménages à une toilette à domicile (28%) et 21% de défécation à l'air libre (DAL)
- Une **offre réduite** en produits d'assainissement
- Diverses **contraintes**

Tableau 6. Bilan des contraintes identifiées pour l'équipement des ménages en toilettes

| Domaines          | Aspects           | Contraintes   |
|-------------------|-------------------|---|
| Environnementales | Inondations       | Pas de contrainte liée aux inondations  |
|                   | Types de sols     | Sols stables permettant la réalisation de fosses non/peu maçonnées<br>Sols aptes à l'infiltration   |
|                   | Hydrologie        | Profondeur maximum des fouilles en « zone rouge » limitée à 1,5 m   |
| Sanitaires        | Source d'eau      | Risques sanitaires potentiels liés à l'infiltration en zone rouge du fait de la faible profondeur des puits (=> dispositifs étanches)<br>Niveau de consommation d'eau permettant d'envisager des interfaces à chasse manuelle |
| Sociales          | Niveau de revenus | La capacité de financement des ménages apparaît comme très limitée en générale, et particulièrement pour les 50% de ménages « pauvres » dont les revenus sont inférieurs à 50 000 FCFA/mois                                   |



## Mettre en place le maillon accès : déploiement d'un sanimarché à Anfoin

### ELABORATION D'UNE STRATEGIE COMMERCIALE ET TECHNIQUE

En fonction des contraintes identifiées, il s'agit de

- Définir l'offre de toilettes (caractéristiques techniques & coûts)
- Cibler la clientèle pour établir les prix et la stratégie commerciale (promotion)
- Déterminer les acteurs du sanimarché et clarifier leur rôle et le circuit des ventes (flux d'information, logistiques et financiers)

Un catalogue commercial

Un catalogue technique



#### Types d'Interface

| Plateforme SATO 103* | WC turc céramique |  |  |
|----------------------|-------------------|--|--|
| 5 000 FCFA           | 10 000 FCFA       |  |  |
|                      |                   |  |  |

Les produits SATO utilisent des clapets mécaniques qui permettent de renforcer l'hygiène à l'interface. Leur conception minimise l'emploi d'eau de chasse (200 ml) et permet un nettoyage aisé. Enfin leur conception minimaliste en plastique rend la manutention et logistique particulièrement aisées.

#### Types de Cabine

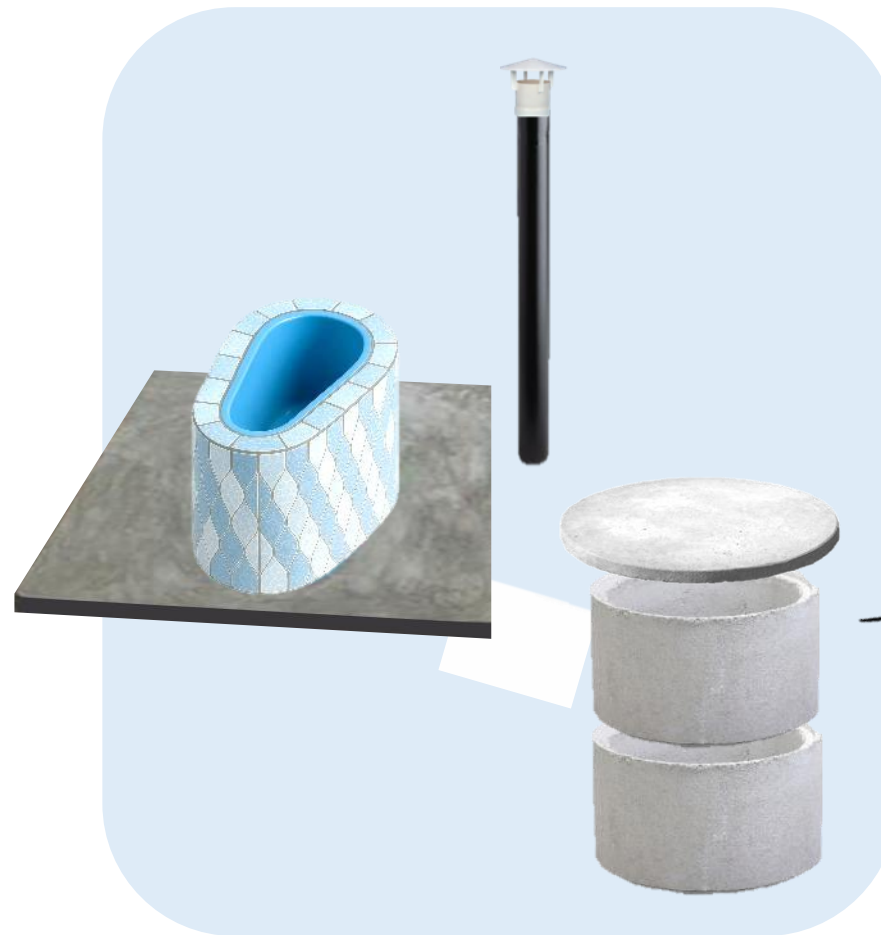
Les modèles proposés sont résumés ci-dessous. L'expérience montre que les cabines représentent souvent un coût important qu'il vaut mieux dissocier de l'offre phare, quitte à ce que les ménages utilisent un paravent sommaire dans un premier temps.

Tableau 2. Modèles de cabines de toilettes proposés

| Bâche tressée | Bois        | Tôle        | Parpaings   |
|---------------|-------------|-------------|-------------|
| 30 000 FCFA   | 50 000 FCFA | 60 000 FCFA | 70 000 FCFA |
|               |             |             |             |

## Mettre en place le maillon accès : déploiement d'un sanimarché à Vogan et Anfoin

### Exemple : Toilette SATO siège à chasse



Fosse  
de 0,76 m<sup>3</sup>



**Avec fouille**

**65 000** FCFA

~~**94 000**~~ FCFA

**Sans fouille**

**58 300** FCFA

~~**87 300**~~ FCFA

## Mettre en place le maillon accès : déploiement d'un sanimarché à Vogan et Anfoin

### RECRUTEMENT ET FORMATION DES ACTEURS

|                            | VOGAN | ANFOIN |
|----------------------------|-------|--------|
| Opérateurs de saniboutique | 2     | 1      |
| Maçons                     | 3     | 2      |
| Agents commerciaux         | 6     | 4      |





## Mettre en place le maillon accès : déploiement d'un sanimarché à Vogan et Anfoin

### LANCEMENT DES VENTES

#### Enjeux du démarrage du service à Anfoin et Vogan

- **Contrôle de qualité nécessaire mais chronophage** auprès des OPS et maçons
- Mettre en place un **suivi des ventes** dynamique (bon de commande / fiche de suivi / bon de livraison)
- Entretenir les **performances de vente des agents commerciaux** à travers coaching et émulation
- **Faible disponibilité des maçons** ; et à Vogan : la rareté des tricycles



## Mettre en place le maillon accès : déploiement d'un sanimarché à Vogan et Anfoin

### DEFIS ACTUELS & PERSPECTIVES :

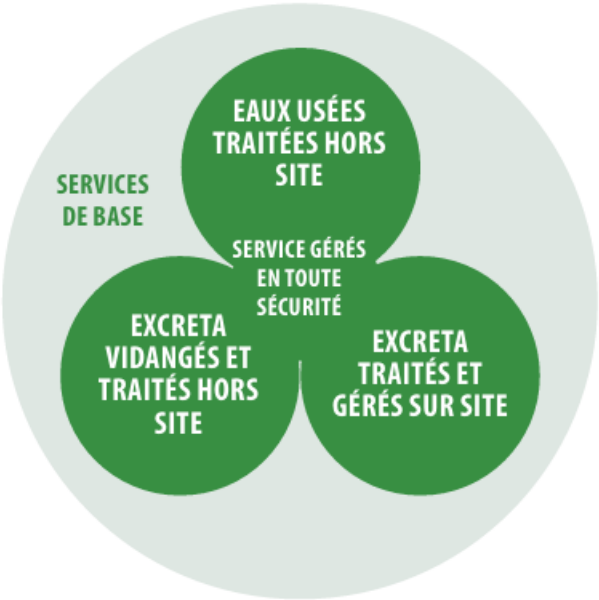
- **L'appropriation du business par l'opérateur sur le long-terme (subvention cachée )**
  - Entretenir la motivation et l'engagement de l'opérateur, même après la clôture du projet
  - Aller vers la rentabilité des ventes hors subventions du projet
- **Mettre en place un dispositif de facilitation financière :**
  - Développer les options de facilitation financière pour les ménages
  - Pistes : identification d'un GEC : CECI pour octroi de crédits aux ménages (en cours)
- **Améliorer la couverture du sanimarché pour servir plus de ménages :**
  - Etendre le périmètre géographique : aller vers d'autres villages des communes de Vo1 et Lacs4
  - Faire évoluer l'offre de base en fonction des demandes des clients
  - Garantir une offre « sociale » permettant l'accès à tous les ménages, y compris défavorisés

02

Travailler dans une approche intégrée de la filière d'assainissement : quelles options pour la vidange et le traitement des boues ?

Figure 4.5 Composantes de l'échelle d'assainissement ODD (d'après JMP, 2017)

| NIVEAU DE SERVICE       | DÉFINITION  |
|-------------------------|---|
| GESTION SÛRE            | Utilisation d'installations améliorées qui ne sont pas partagées avec d'autres ménages et où les excréta sont éliminés en toute sécurité sur site ou transportés et traités hors site |
| DE BASE                 | Utilisation d'installations améliorées qui ne sont pas partagées avec d'autres ménages  |
| LIMITÉ                  | Utilisation d'installations améliorées partagées entre deux ménages ou plus   |
| NON AMÉLIORÉ            | Utilisation de latrines à fosse sans dalle ou plateforme, de latrines suspendues ou de tinettes   |
| DÉFÉCATION EN PLEIN AIR | Élimination des excréments humains dans des champs, forêts, buissons, plans d'eau, plages ou autres endroits ouverts, ou avec les déchets solides                                     |



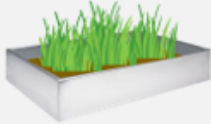


Source: Lignes directrices relatives à l'assainissement et à la santé [Guidelines on sanitation and health]. OMS; 2019.

## 02

## Travailler dans une approche intégrée de la filière d'assainissement

Tableau 2. Caractéristiques de la filière assainissement actuelle (Sources : enquêtes SEVES 2021 et dimensionnement de la STBV)

| <br>Collecte / Stockage  | <br>Vidange / Transport  | <br>Traitement / Valorisation  |
|---|--|---|
| <ul style="list-style-type: none"> <li>• Ménages sans toilettes à domicile : 28%</li> <li>• Ménages DAL : 21%</li> <li>• Ménages avec toilette traditionnelle : 35%</li> <li>• Ménages ont une toilette à fosse septique : 24%</li> <li>• Ménages ont une toilette à simple fosse* : 13%</li> <li>• Ménages avec des toilettes à double fosse : 1%</li> </ul> <p>Nombre de ménage prioritaire potentiel : <b>1 550 ménages</b> sans toilette à domicile et avec toilette traditionnelle</p> | <p>Ménages ayant vidangé : 8%</p> <p>Service par camion vidangeur</p> <ul style="list-style-type: none"> <li>- Organisé par la commune avec Vidange Espoir (30 000 FCFA/vidange, 40 à 50 vidanges par an)</li> <li>- A l'initiative des privés (2 autres vidangeurs)</li> </ul> <p>Vidange manuelle par des tâcherons non équipés (75%) ou le ménage lui-même (25%)</p> <p>Quantité estimative à vidanger par an : <b>720 m3</b></p> | <p>Ménages sans puisard d'eaux grises : 50%</p> <p>Camions déversent sur des parcelles agricoles</p> <p>Certains ménages utilisent les BV dans les champs</p> <p>Absence de site contrôlé / aménagé pour le traitement / rejet des BV</p> <p><b>01 STBV</b> à construire avec une capacité de 720 m3/an</p> |

\* Catégorie supposée correspondre à des fosses maçonnées

### Activités de mise en place d'une offre de vidange >>

Identification des opérateurs, accompagnement de la commune pour négocier un accord et fixer le tarif

### Construction d'une station de traitement des boues de vidange en cours de construction à Vogan.

03

Prochaines étapes : les défis  
de l'opérationnalisation et de  
la pérennisation du service



# 03

## Opérationnaliser et pérenniser le service : quels défis pour la suite des projets ?

### Consolider **l'engagement** des parties prenantes locales

- Renforcer les services techniques communaux (suivi, contrôle, médiation).
- Stabiliser des points focaux réellement actifs dans la durée.
- Encourager une gouvernance locale proactive du service (MOA assumée).

### Assurer la **viabilité financière** du service

- Prévoir des budgets communaux dédiés à l'assainissement (subvention structurelle).
- Tester des solutions d'appui financier aux ménages (crédits, facilitation, partenariats).

### Développer **une filière complète** et fonctionnelle

- Finaliser la station de traitement des boues de vidange.
- **Améliorer la coordination** vidange → transport → traitement.

### Renforcer **le suivi-évaluation** & la gestion des données

- Mettre en place un reporting régulier **basé sur des données fiables**.
- Utiliser la donnée pour orienter les décisions communales et les adaptations du service



# 04

## Conclusion et recommandations

## 04

### Conclusion et recommandations

- **Renforcer le rôle leadership des communes**

Les communes doivent pleinement assumer leur rôle de Maître d'Ouvrage : planification, contrôle, mobilisation de budget et animation des acteurs locaux.

- **Consolider les approches pilotes**

Les projets comme le *sanimarché* démontrent que l'innovation locale permet d'améliorer l'accès aux toilettes. Il est essentiel de continuer à tester, ajuster et documenter ces approches.

- **Adopter une vision “filère complète”**

l'accès, la vidange et le traitement doivent se développer simultanément pour garantir un service d'assainissement réellement durable.

- **Investir dans l'inclusion et le genre**

L'assainissement doit intégrer les besoins spécifiques des femmes, des filles et des populations vulnérables — SEVES s'engage à renforcer cet axe, notamment via MIAPE.

- **Améliorer nos pratiques en continu**

En tant qu'organisation d'appui, nous devons poursuivre l'apprentissage, capitaliser sur les expériences terrain et renforcer les compétences locales pour une autonomie durable.



# Merci pour votre attention !

## SEVES en France (siège)

28, rue du Chemin Vert (Greenspace Paris), 75011 Paris, France

+33 (0)7 70 72 53 40

[contact@asso-seves.org](mailto:contact@asso-seves.org)

## SEVES au Togo

Rue 101 TOT, Totsi Gblinkomé, Lomé, Togo

+228 93 43 38 59

[togo@asso-seves.org](mailto:togo@asso-seves.org)