

PARTAGE EXPERIENCE SUR LA GESTION DE L'HYGIENE MENSTRUELLE A L'ECOLE

Alice DARAN
Coordonnatrice projet NimDora

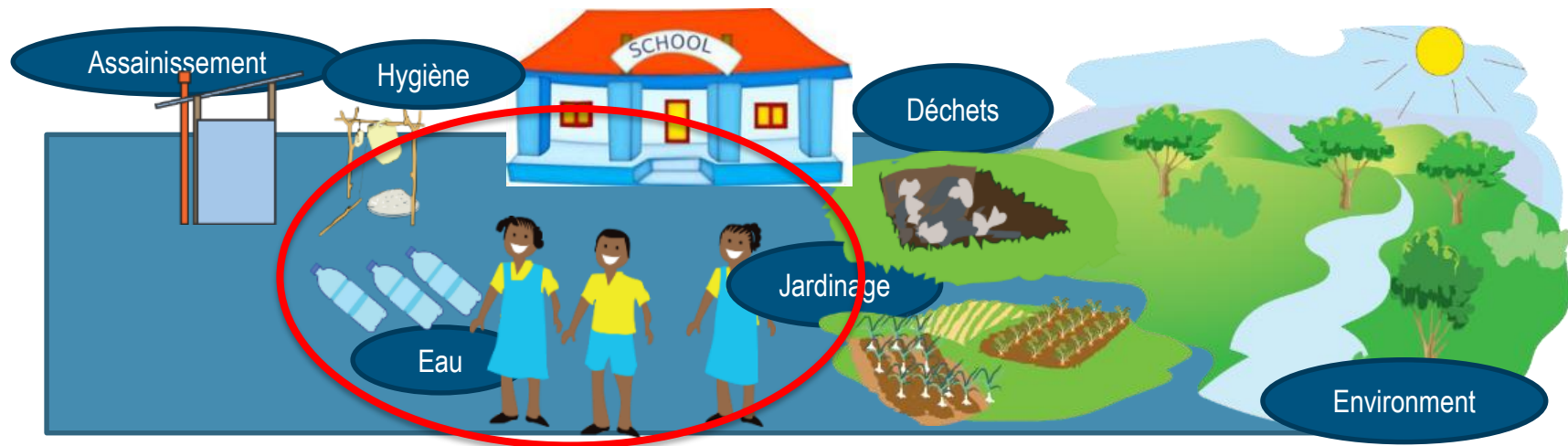
Cotonou, le 18/09/2024



Approche “Ecole bleue”

- Une Ecole Bleue est une école qui **propose** un environnement d'apprentissage sain et initie les élèves à des **technologies** et des **pratiques environnementales** pouvant être reproduites dans leur communauté. Les Ecoles Bleues incitent les élèves à **prendre conscience de leur environnement** et à **devenir agents de changement** dans leur communauté.

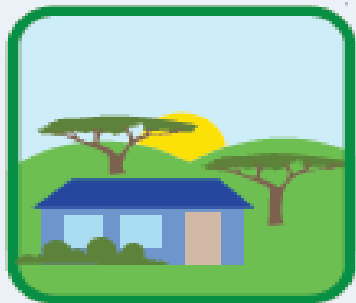
Que comporte une école bleue?



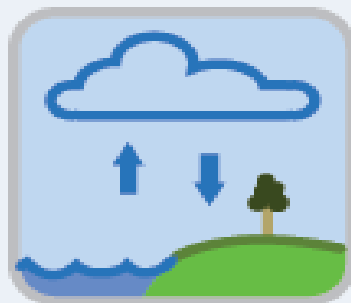
Les élèves

- Ont accès à *l'eau potable*
- utilisent des latrines bien entretenues
- observent *de bonnes pratiques d'hygiène*
- exercent *des activités maraîchères* et
- participent à la *collecte et à la séparation des déchets solides.*
- expérimentent des *pratiques de gestion des terres et de l'eau* grâce au jardin potager scolaire, et aux autres technologies et pratiques environnementales dans la cour d'école et ses environs

Principales thématiques



Mon
Environnement



Le Cycle de l'Eau



Le Bassin
Versant autour
de Mon École



Mon Eau
Potable



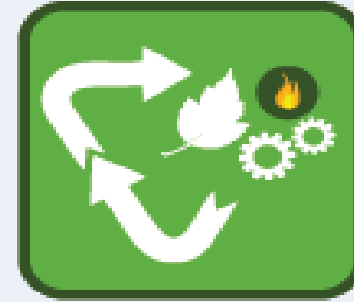
Assainissement
et Hygiène



Croissance et
Changement



Du Sol à
l'Alimentation



Transformer
les déchets
en Ressources

Catalogue des technologies



3. Le Bassin Versant autour de Mon Ecole

- 3.1 Plantation de haies
- 3.2 Diquettes
- 3.4 Lutte contre le ravinement
- 3.10 Reboisement

(10 technologies)



4. Mon eau de boisson

- 4.1 Eau de pluie
- 4.16 Pompe solaire
- 4.18 Ébullition
- 4.19 Chloration
- 4.20 Filtre à eau en céramique
- 4.22 Désinfection solaire de l'eau(SODIS)

(22 technologies)



5. Hygiène et assainissement

- 5.1 Tippy-tap
- 5.4 Poste de lavage des mains
- 5.5 Fabrication de savon
- 5.7 Latrines ECOSAN

(9 technologies)



6. Croissance et changements

- 6.1 Serviettes hygiéniques lavables
- 6.2 Coupe menstruelle
- 6.3 Latrines adaptées à la GHM

(3 technologies)

8



7. Du sol à l'alimentation

- 7.1 Utilisation du compost
- 7.2 Paillage
- 7.3 Pesticides naturels
- 7.4 Fertilisation à l'urine
- 7.5 Fertilisants naturels (17 technologies)



8. De déchets à ressources

- 8.1 Compostage
- 8.5 Enfouissement de déchets
- 8.6 Incinération de déchets

(6 technologies)

- Elaboration de boîtes à images (inspiration de l'existant) qui tiennent compte des réalités du milieu dans lequel vous intervenez
- Identification des femmes relai Communautaire (FRC) avec l'appui du Ministère de la Santé
- Organisation de formation des FRC pour l'appropriation de la boîte à images
- Confection des fiches de suivi des causeries éducatives à remplir par les FRC (pour des besoins de suivi évaluation)
- Identification des jours d'animation de commun accord avec le Directeur d'école

Contenu de la BAI

- La puberté
- La menstruation
- La gestion de l'hygiène



Objectifs

- sensibiliser les filles et garçons en âge pubère à mieux connaître leur corps
- préparer les filles à la survenue et à la gestion des menstrues de façon hygiénique
- Briser les tabous qui entourent souvent les menstrues et les femmes en menstrues

Leçons apprises

- Les femmes relais communautaires deviennent des personnes de recours en cas de survenance de menstrues à l'école
 -
- Les filles peuvent parler librement des menstrues désormais à un enseignant homme
- Les causeries éducatives peuvent inciter les filles à être maintenues à l'école
- Les causeries sont un moyen de promotion du genre à l'école





Constats

- Latrines fermées tout le temps sans aucune visite des filles à l'école malgré le confort apporté à cette latrine.
- Sondages au niveau des enseignants, écolières ont permis de comprendre que :

Sur le plan technique

- La latrine a été réalisée en étant isolé des autres latrines ordinaires qui existent dans l'école,
- Il n'existe pas de mur d'intimité pour cacher la jeune fille

Sur le plan sociologique

- Stigmatisation de la jeune fille qui visite une telle latrine
- La période se vit en secret dans les réalités sociales du milieu

Aménagement technique

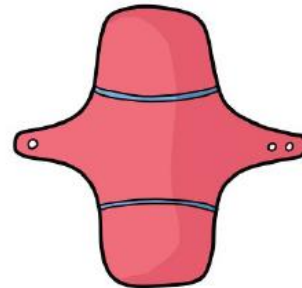
- Problématique globale de la gestion des latrines institutionnelles dans les écoles



- Réhabilitation des latrines scolaires
 - Reprise de l'infrastructure
 - Gestion des boues
 - Construction de murs d'intimité
 - Séparation genre des blocs
 - Création de rampes pour personnes handicapées
 - Aménagement d'une cabine GHM dans le bloc des filles (robinet, lavabo, pot de défécation, poubelle, aire de nettoyage, siphon de sol)

Leçons apprises

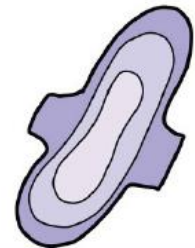
- Les options technologiques des infrastructures de GHM doivent tenir compte des réalités sociologiques du milieu
- Les serviettes hygiéniques utilisées par les filles ne nécessitent pas de poubelle dans les latrines



Garniture réutilisable / Lavable



Tissu en coton plié



Garniture jetable



Pagne

6a

- Objectifs

- Briser le silence sur les menstrues
- Démystifier les mythes et tabous autour des menstrues
- Encourager le dialogue parent-enfant
- Engager les parties prenantes à faire de la GHM une affaire de tous



Leçons apprises



- Le besoin d'information concerne un public plus large que celui des écoliers
- La question de l'hygiène menstruelle débouche trop souvent sur la santé sexuelle

- La question des menstrues n'est pas si tabou que ça
- Les mythes sur les menstrues ne peuvent être brisés que si on en parle



Perspectives

- Formation des bénéficiaires à l'auto-confection des serviettes hygiéniques
- Mise à disposition des cachets anti douleurs menstruelles à l'école
- Réalisation de capsules vidéo pour sensibilisation
- Capitalisation des différents appuis (bracelet menstruel, confection de serviettes.....)
- Partage d'expériences pour améliorer les interventions sur la GHM





MERCI!