

الخدمات والرسوم

مؤسسة مياه البقاع



- المياه حق لكل مواطن...
- ما هي المسؤوليات المشتركة
- ما هي شروط الاشتراك
- ما هي أنواع الاشتراكات
- ملاحظات هامة!

في خدمتكم

تؤمن مؤسسة مياه البقاع خدمات مياه الشفة لحوالي 73.000 مشترك تمتد على كامل نطاق محافظة البقاع. وتسعى دائماً إلى تأمين أفضل خدمة بالجودة العالية والكلفة الأنسب.



البقاع
الشمالي
بعلبك
زحلة
البقاع
الجنوبي

الإدارة العامة - المركز الرئيسي

زحلة الأوتوستراد - بناية عبد دايم - الطابقين الثالث والرابع
هاتف: 08/800235
08/811388
08/814500
فاكس: 08/800235 ext:104

مكتب دائرة زحلة

زحلة البردوني - خلف أوتيل قادري
هاتف: 08/820236

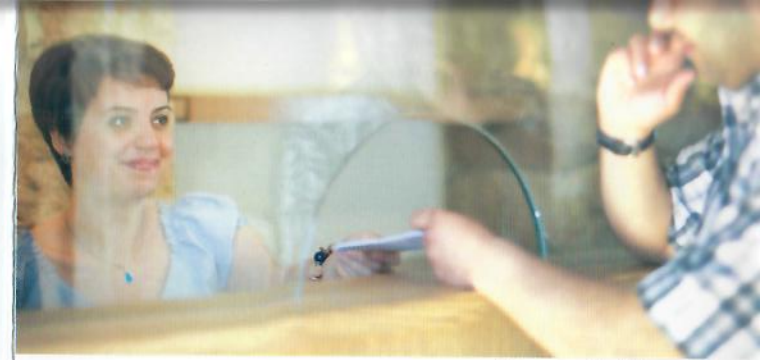
مكتب دائرة بعلبك

بعلبك - حي العسيرة
هاتف: 08/370335

مكتب دائرة البقاع الجنوبي

جب جنين - قرب السوق الشعبي

مؤسسة مياه البقاع



مركز خدمة الزبائن في زحلة.

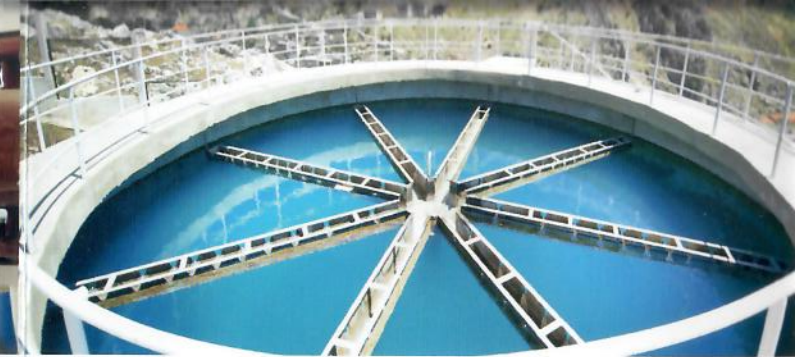
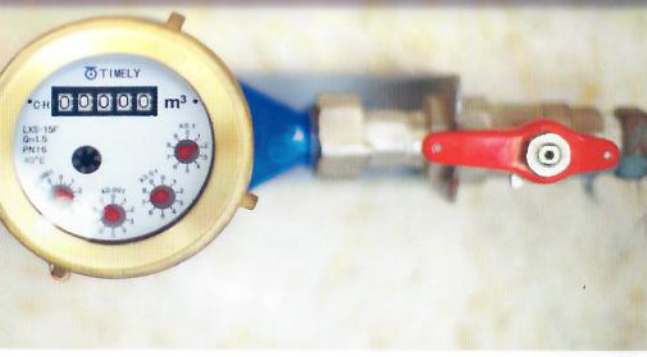
ما هي شروط الإشتراك؟

في حال لم تشتركوا لدى مؤسسة مياه البقاع بعد، نعرض عليكم المستندات المطلوبة والخطوات الواجب إتباعها:

- 1- إفادة سكن:
 - سند تملك أو إفادة عقارية أو عقد إيجار مصدق من البلدية أو عقد بيع رسمي أو عقد استثمار.
 - إفادة بلدية أو إفادة مختار.
 - 2- صورة هوية أو صورة إخراج قيد.
 - 3- طوابع مالية (عدد 10 x 1000 ل.ل.).
 - 4- زيارة الدائرة في منطقة الخدمة لتسجيل الطلب.
 - 5- براءة ذمة من مؤسسة مياه البقاع.
 - 6- تسديد رسم كشف.
- يتم الكشف من قبل فني المؤسسة للتأكد من وجود شبكة مياه في محيط العقار، بغية تحديد المتوجبات الفنية ومساحة البناء وبالتالي الرسوم المتوجبة.

- إن فترة إتمام الوصلة المنزلية يستغرق كحدّ أقصى شهراً كاملاً.
- إن مدة العقد سنة واحدة تجدد ضمناً ويتم إصدار التحققات المتوجبة سنوياً. غير أنه بإمكانكم تسديد بدل الإشتراك السنوي على دفعة أو دفعتين كحدّ أقصى ضمن المهل المحددة لتلافي الغرامات. كما أنه بإمكانكم دفع الرسوم في دوائر المناطق أو للجهة المعتمدين في المناطق.

- يجب إبلاغ المؤسسة أو الدائرة في منطقة الخدمة، في حال تمّ تغيير مكان السكن أو نقل الملكية إلخ. وبإمكان المشترك إلغاء الإشتراك الخاص به في أي وقت كان، شرط تسديد الدفاتر المتوجبة بمكتب المشترك تحميد الإشتراك لمدة



ملاحظات هامة!

سوف يتم إدخال تعرفه جديدة مبنية على الإستهلاك الفعلي للمياه. يحدّد هذا الإستهلاك بواسطة عداد خاص لكل مشترك.



يمكن إلغاء أو تجميد الإشتراك الخاص بالمشارك، بشرط أن يتقدم بطلب خطي إلى المؤسسة أو الدائرة المعنية بتسديد المبالغ المتوجبة عليه.



عند تغيير المسكن، يبقى المشترك مسؤولاً عن إشتراكه لحين إلغائه في المؤسسة.



حالات قطع المياه عن العداد:



يتم قطع المياه دون إعلام مسبق في حال:

- حصول عطل مفاجئ على الشبكات
- ظهور تلوث موضعي أو عام
- إجراء تصليحات طارئة

يتم قطع المياه بموجب إعلام مسبق في حال:

- تنفيذ أشغال أو تمديدات
- تطهير الخطوط
- إجراء أعمال صيانة وتصليلات
- اعتماد برامج تقنين
- تصليح عطل على الوصلة الخاصة بالمشارك أو عدد من المشاركين

ما هي أنواع الإشتراكات؟

- **إشتراك مياه الشفة بالعداد أو بالعيار** بحسب المستلزمات الفنية المحددة من قبل المؤسسة (منزلي، صناعي، مدارس، مطاعم، غيرها).
- **الإشتراك المؤقت** لورش البناء وخلافه.
- **إشتراك مياه الري** مؤمن في بعض الأقسام المعنية.
- **إشتراك معالجة مياه الصرف الصحي** الذي سيتم العمل به وفق توفر محطات المعالجة في المناطق.

إن بدلات الإشتراك السنوي تختلف على اختلاف مساحة المسكن كما يلي:

كمية الإشتراك يوميًا	مساحة السكن
1 m ³	> 200 m ²
2 m ³	200 - 300 m ²
3 m ³	300 - 400 m ²

المياه حق لكل مواطن...

... وبالتالي تقتصر البدلات التي تستوفيها مؤسسة مياه البقاع فقط على كلفة استخراج المياه من المصادر ومعالجتها وإيصالها للمشاركين.

تعمل المؤسسة على استثمار مصادر المياه من ينابيع وآبار عبر استخراج المياه، ومعالجتها وفق المعايير الوطنية لنوعية وجودة مياه الشفة، وضخها إلى خزانات وشبكات التوزيع في مناطق الخدمة كافة.

ما هي المسؤوليات المشتركة؟

إن واجب مؤسسة مياه البقاع تأمين مياه مطابقة لمعايير الجودة والنوعية إلى كل وحدة سكنية. غير أن مسؤولية المؤسسة تنتهي بعد العداد أو العيار الخاص بكل مشترك. بالتالي ولتفادي أي تلوث للمياه على كل مشترك الانتباه والتقيّد بالتعليمات التالية:

- التأكد من سلامة الشبكة المنزلية وصيانتها بشكل دوري لتفادي أي تسريب.
- التأكد أن الخزانات المنزلية الخاصة نظيفة، محكمة الإقفال ولا تسريب فيها.
- صيانة فواشات الخزانات وذلك لتفادي هدر المياه.