

LE COMPOSTAGE

RÉDUCTION, RÉUTILISATION, RECYCLAGE

BERNARD
BERGER

2013



Le compost, c'est quoi?

LE COMPOST EST LE RÉSULTAT DE LA DÉCOMPOSITION DE MATIÈRES ORGANIQUES. ON L'UTILISE POUR ENRICHIR LE SOL.

Aller au champ ou entretenir son jardin fait partie de notre culture : potagers, arbres fruitiers, plantes ornementales...

Beaucoup d'entre nous sont passionnés par le travail de la terre. En fabriquant et en utilisant du compost, nous enrichissons nos sols à moindre coût, en reproduisant un processus naturel.

Le compost, c'est **l'humus**, ce terreau noir et léger qu'on trouve au pied des arbres de la forêt.

Le compost, c'est le résultat de la **décomposition d'un mélange** de terre, de branches, de feuilles, d'excréments, d'os, de coquilles... L'action de micro-organismes, vers de terre et insectes, en présence d'eau et d'oxygène, permet de libérer progressivement les éléments nécessaires aux végétaux.

LE COMPOST FAVORISE LA VIE DU SOL, ACCÉLÈRE LA CROISSANCE DES PLANTES.



province-sud.nc



La province Sud agit pour vous



PROVINCE SUD

ADEME



Agence de l'Environnement
et de la Maîtrise de l'Énergie

Le compost ! 3 règles simples :

1 VARIER LES APPORTS

Un peu de tout, c'est l'idéal. Apportez vos restes de cuisine et de jardin en diversifiant le plus possible. Pensez à couper, hacher grossièrement les matériaux avant de les intégrer au compost...

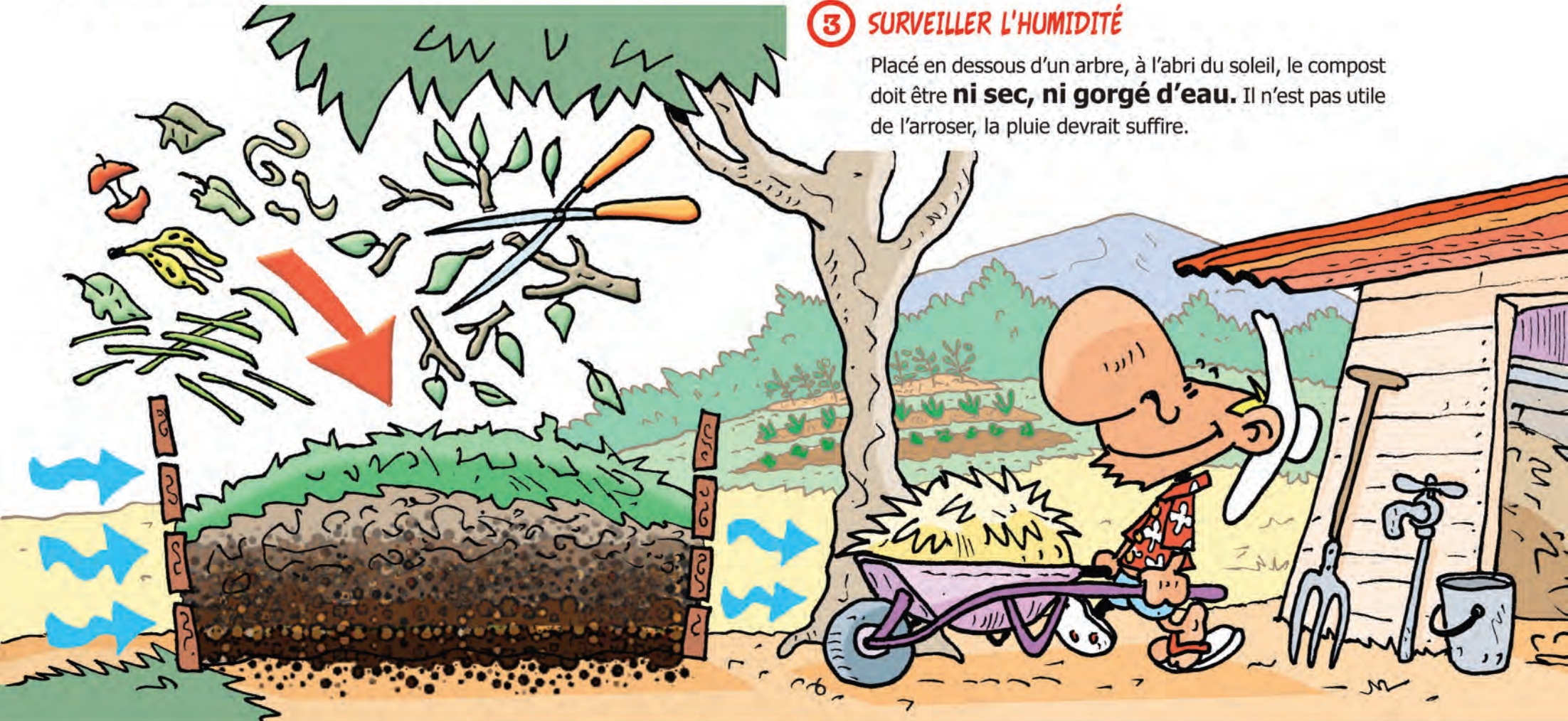
Ils se décomposeront plus rapidement !

2 BRASSER LES MATIÈRES

Le compost doit pouvoir respirer. Ne tassez pas votre compost et mélangez-le régulièrement. C'est aussi le meilleur remède contre les mauvaises odeurs. N'hésitez pas à mettre quelques branchages grossiers au sol pour faciliter l'aération du tas.

3 SURVEILLER L'HUMIDITÉ

Placé en dessous d'un arbre, à l'abri du soleil, le compost doit être **ni sec, ni gorgé d'eau**. Il n'est pas utile de l'arroser, la pluie devrait suffire.



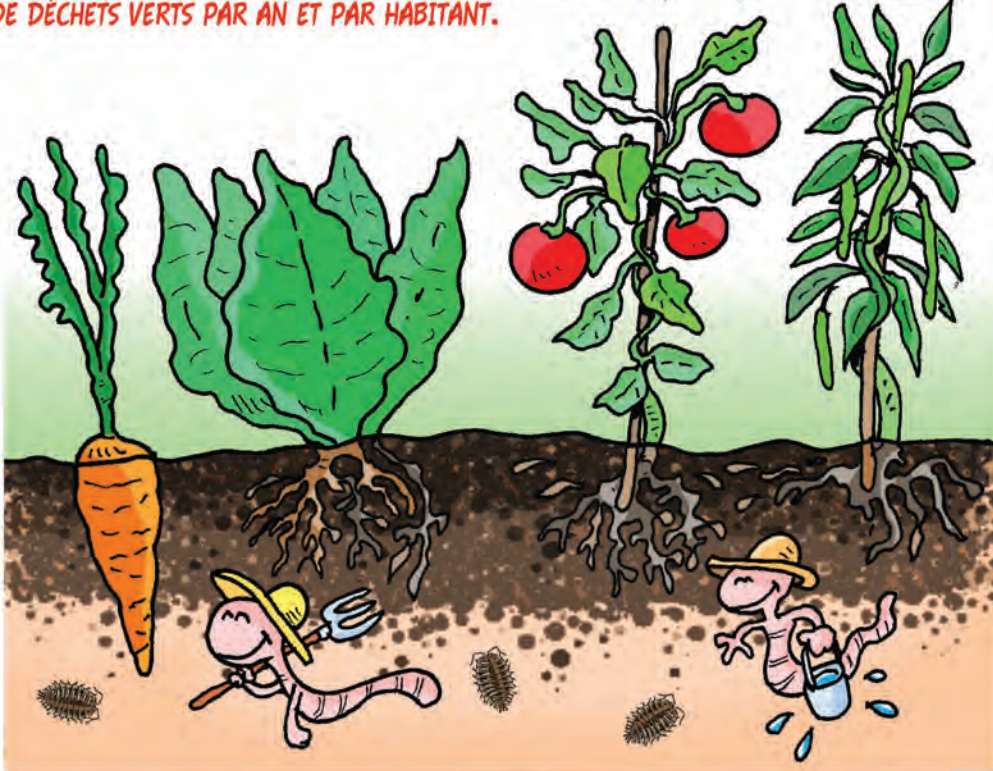
Pourquoi composter ?

LE COMPOST ET TOUTE LA VIE QU'IL ABRITE FERTILISE LE SOL, FAVORISENT LE DÉVELOPPEMENT DES RACINES ET AMÉLIORENT L'INFILTRATION DE L'EAU. AINSI VOS PLANTES SONT NOURRIES, PLUS SOLIDES ET ONT MOINS BESOIN D'ÊTRE ARROSÉES.

Le compost est la nourriture des vers de terre et de toutes les formes de vie présentes dans le sol. Bien nourris, les « jardiniers du sol » aideront vos plantes à se développer.

Le compost est adapté à toutes les cultures : arbres fruitiers, légumes, fleurs...

IL VOUS PERMET DE RÉDUIRE VOS DÉCHETS ! EN MOYENNE 60 KG DE DÉCHETS DE CUISINE ET 130 KG DE DÉCHETS VERTS PAR AN ET PAR HABITANT.



Quand et comment l'utiliser ?

RECONNAÎTRE LE BON MOMENT

Un compost mûr (entre 6 et 9 mois) se caractérise par un aspect homogène et une agréable odeur de terre de forêt.

LE COMPOST PEUT ÊTRE UTILISÉ DE PLUSIEURS FAÇONS

- Dès 3 mois, vous pouvez disposer le compost **en paillage** sur la terre, au pied des arbres ou des cultures déjà avancées.
- **Le compost épandu** (et idéalement incorporé au sol...) nourrira vos plantations. ... **Le bananier et la courge en raffolent !**
- À maturation, **le compost peut être tamisé et mélangé à de la terre**. Il servira alors de support de culture pour vos beaux semis !



Astuces

- Attention à ne pas planter directement vos plantes dans du compost, la plupart ne le supporterait pas.
- Plantez autour du bac des plantes grimpantes : Chouchoute, pomme-liane, haricot, etc. Elles décoreront et embelliront votre bac à compost.
- Recouvrez de paillage vos plantations 2 à 3 fois par an pour empêcher les mauvaises herbes de pousser.

En partenariat avec les communes et syndicats intercommunaux.



Que peut-on composter ?



LES DÉCHETS ORGANIQUES SE DÉGRADENT TOUS, MAIS À DES VITESSES DIFFÉRENTES

- **Les déchets du jardin :** feuilles, branches, tonte de gazon, etc.
- **Les restes de cuisines :** épiluchures, restes de repas, sachets de thé, café.
- **Les déchets de maison :** carton, papier, essuie-tout, etc.
- **Fumier, sciure** (non traitée).



Astuces

- N'introduisez jamais de **déchets plastiques ou toxiques** (piles, solvants, papiers glacés, etc.) ou des litières d'animaux.

- **Pratique:** utilisez un petit contenant dans la cuisine pour mettre vos restes, et videz le régulièrement dans le bac à compost.

- Pour éviter les désagréments liés aux chats, chiens, rongeurs ou moucheron, retournez le compost et recouvrez les peaux de fruits, restes de pain, viande ou poisson.



Le compost : en **TAS** ou en **BAC** ?

EN TAS

(terrain supérieur à 500 m²)

Si vous avez un grand terrain et une grande quantité de déchets verts, vous pouvez faire un compost sans bac, **à même le sol**.

Pour le protéger du soleil ou des excès de pluie, couvrez-le par exemple de palmes de cocotiers.



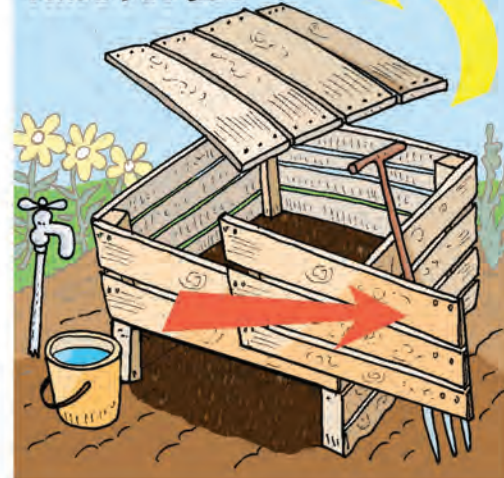
BAC À COMPOST

(petite surface)

On trouve dans le commerce différents types de bacs : en plastique ou en bois.

On peut aussi le faire soi-même ! Avec des matériaux de récupération (palette, tôle, planche, poutelle, bambou, grillage etc).

COUVERCLE ET CÔTÉ AMOVIBLES



Astuces

- Vous pouvez également faire 2 bacs côte à côte : un que vous alimentez régulièrement, et un autre où le compost finit de mûrir.

- Il est important que le compost soit en contact avec le sol et ouvert au ciel pour respirer et recevoir la pluie.

N'OUBLIEZ PAS DE LUI RENDRE VISITE !