

Octobre 2014

Pour occuper vos soirées d'automne, voici la nouvelle édition de Ressources.

Bonnes lectures!

L'équipe du pS-Eau

HYGIENE

// behavior change / cholera / hygiene promotion / coûts - efficacité / ...

ASSAINISSEMENT

// decentralized wastewater treatment / feces management / anaerobic digestion / school sanitation / ...

EAU POTABLE

// hydraulique pastorale / urban WASH program / water storage / pro-poor policies / ...

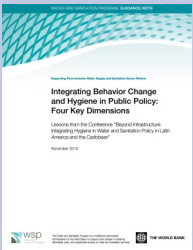
SUIVI - EVALUATION

// childhood diarrhea / public health and social benefits / walking and waiting for water / ...

HYGIENE

● Integrated behavior change and hygiene in public policy: four key dimensions

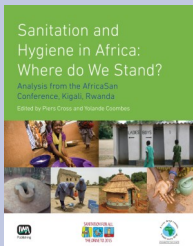
WSP, World Bank, 2013



Cette étude explore quatre enjeux clés et jugés prioritaires pour la définition de politiques en matière d'hygiène : 1) la pérennité des changements de comportements, 2) une approche multisectorielle et intégrée, 3) l'implication du secteur privé, 4) l'environnement nécessaire et favorable.

● Sanitation and hygiene: where do we stand?

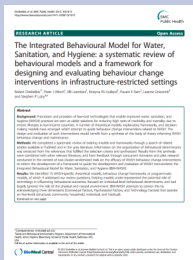
IWA, 2014



Dans le prolongement des conférences AfricaSan, ce document fournit un état des lieux sur les dernières évolutions du secteur, notamment sur les impacts de l'hygiène et de l'assainissement et la compréhension de la demande et des changements de comportements.

● The integrated behavioral model for water, sanitation, and hygiene: a systematic review of behavioral models and a framework for designing and evaluating behavior change interventions in infrastructure-restricted settings

Dreibelbis et al., 2013



De nombreux modèles théoriques ont été développés sur les changements de comportements. Parmi les enseignements de cette revue : les approches s'appuient dans leur majorité sur les déterminants com-

portementaux individuels et sous-estiment le rôle et l'influence de l'environnement physique et naturel.

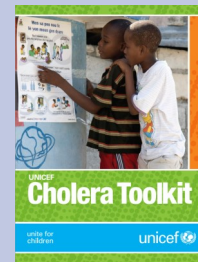
● The cholera outbreak in Haiti: where and how did it begin?



Lantagne et al., 2013

Cette étude propose une analyse détaillée sur la crise de choléra qui a frappé Haïti en 2010. Au-delà de la compréhension sur l'origine et la propagation de l'épidémie, ce document propose une réflexion sur les enjeux de santé publique en Haïti.

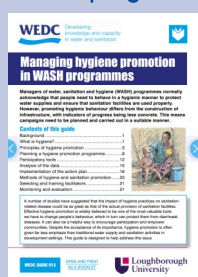
● Cholera toolkit



Unicef, 2013

Cette boîte à outils fournit des lignes directrices pour les acteurs de la santé, de l'eau et de l'assainissement. Sont en particulier abordées les questions de prévention et de réponse aux crises de choléra.

● Managing hygiene promotion in WASH programmes

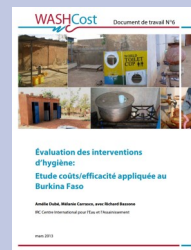


WEDC, 2014

Ce guide pratique propose une vue d'ensemble sur les enjeux liés à l'hygiène et sur les méthodes et moyens nécessaires pour les prendre en compte dans les actions eau et assainissement. Synthétique et pédagogique, ce document conviendra aux néophytes comme aux praticiens expérimentés.

● Évaluation des interventions d'hygiène: étude coûts/efficacité appliquée au Burkina Faso

IRC, 2013



Ce document de travail présente les résultats de l'application de la méthodologie d'évaluation du rapport coûts/efficacité d'une intervention

d'hygiène sur deux sites au Burkina Faso : Ladiana et Ouahabou. Les résultats s'avèrent hétérogènes entre les deux sites pour ce qui relève de la progression de l'usage des latrines, tandis qu'ont été constatés, dans les deux localités, des progrès significatifs et relativement similaires en matière de lavage des mains avec du savon.



ASSAINISSEMENT

● East Asia and the Pacific region urban sanitation review: a call for action

World Bank, Australian Aid, 2013



Cette étude passe en revue les principaux défis à relever le passage à l'échelle et le déploiement de l'accès aux services d'assainissement dans les zones urbaines de trois pays : Indonésie, Philippines et Vietnam. Une feuille de route est au final proposée pour relever ces défis urbains.

● An improved tool for household faeces management in rural Bangladeshi communities

R. Sultana et al., 2013



Cette recherche a voulu mieux comprendre les pratiques de défécation des enfants et de gestion des excréta en zone rurale au Bangladesh. Basée sur des groupes de discussion, l'approche mise en œuvre est susceptible d'inspirer tout programme désireux de mieux comprendre les pratiques d'assainissement liées à l'enfant.

● Evaluation of the WASH sector strategy, "community approaches to total sanitation"

Unicef, 2014

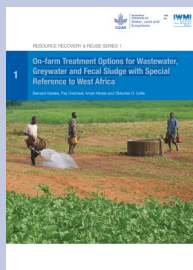


Les approches communautaires ont démontré leur capacité à faire évoluer le secteur en s'appuyant sur la demande et non sur une approche exclusivement subventionnée. Cette vaste évaluation propose un regard actualisé sur le secteur de

l'assainissement, en particulier sur les approches ATPC (Assainissement Total Piloté par la Communauté) mises en œuvre dans plusieurs pays. En particulier, elle répond aux questions suivantes : quel est le regard porté par les communautés sur l'assainissement ? Dans quelle mesure sont-elles prêtes à investir ?

● On-farm treatment options for wastewater, greywater and fecal sludge with special reference to West Africa

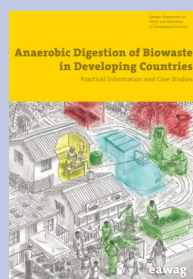
CGIAR, IWMI, 2014



Cette publication montre que les approches à bas coût et à petite échelle sont compatibles avec des objectifs de valorisation agricole performante. Un des enjeux soulevés est le besoin d'accompagner les agriculteurs dans l'évolution de leurs pratiques.

● Anaerobic digestion of biowaste in developing countries

Eawag, 2014



Cet ouvrage compile les derniers enseignements et pratiques sur les petits systèmes de digestion anaérobie. Cette publication fournit une information détaillée sur les principes de fonctionnement de ces systèmes de traitement, ainsi que plusieurs études de cas.

● Comment déclencher le lavage des mains avec du savon ?

J. A. Maulit, 2014



Ce document décrit plusieurs outils pratiques qui peuvent être utilisés dans le cadre des approches ATPC (Assainissement Total Piloté par la Communauté) et permettant de stimuler le lavage des mains avec du savon et d'encourager l'élimination de la défécation à l'air libre.

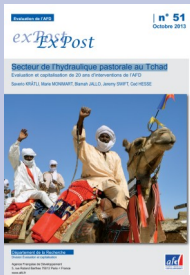
● A qualitative comparative analysis of well-managed school sanitation in Bangladesh

C. Chatterley, 2014



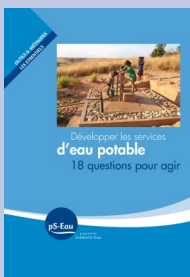
Les auteurs de cette recherche ont analysé les facteurs favorisant un service d'assainissement satisfaisant dans les écoles. Parmi les enseignements, la qualité de la construction ainsi que l'appui financier de la communauté apparaissent comme primordiaux.

- **Secteur de l'hydraulique pastorale au Tchad**
AFD, 2013



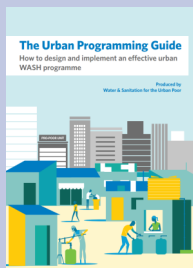
Cette étude propose une évaluation et capitalisation sur 20 années d'intervention de l'Agence Française de Développement en matière d'hydraulique pastorale au Tchad. L'exercice a été mené sur 11 projets et vise à proposer des stratégies pour les interventions futures.

- **Développer les services d'eau potable, 18 questions pour agir**
pS-Eau, 2014



Cet ouvrage liste 18 questions qu'il convient de se poser avant d'agir pour analyser une action d'eau potable. Sept critères de qualité sont ainsi proposés, identifiés comme nécessaires à tout projet d'approvisionnement en eau potable.

- **The urban programming guide: how to design and implement an effective urban WASH programme**
WSUP, 2014



Ce guide propose des lignes directrices sur la conception et la mise en œuvre de programmes d'eau, d'hygiène et d'assainissement à destination des plus pauvres. Cet ouvrage a été construit sur la base des expériences de WSUP, essentiellement en Afrique subsaharienne.

- **Why "improved" water sources are not always safe**
A. Shaheed et al., 2014



La terminologie de point d'eau amélioré a tendance à masquer la diversité et la complexité associées à la notion d'accès à l'eau. Ce sont cette diversité et cette complexité qui sont explorées dans cet article. Ce dernier invite, notamment, à nuancer les succès et progrès annoncés par certains indicateurs globaux.

- **Geographical inequalities in use of improved drinking water supply and sanitation across sub-Saharan Africa: mapping and spatial analysis of cross-sectional survey data**
R. L. Pullan et al., 2014



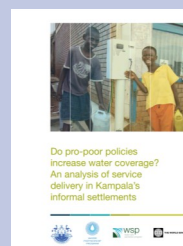
La mesure et la compréhension des inégalités géographiques en matière d'accès à l'eau et l'assainissement est une démarche centrale pour le suivi des progrès en matières d'objectifs de développement. Cette étude propose une analyse détaillée des mesures de taux d'accès appliquées aux niveaux national et international.

- **Options for water storage and rainwater harvesting to improve health and resilience against climate change in Africa**
E. Boelee et al., 2012



Les variations pluviométriques observées en Afrique de l'Ouest et de l'Est sont susceptibles de s'accroître dans les prochaines années en raison du changement climatique. Si le captage et le stockage des eaux de pluie est une option prometteuse dans de nombreux contextes, encore faut-il prendre les mesures pour que cette eau soit potable au moment de sa consommation. Ce sont ces questions sanitaires qui sont abordées dans cette étude.

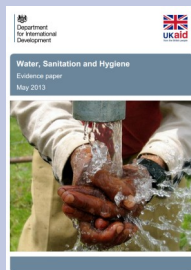
- **Do pro-poor policies increase water coverage? An analysis of service delivery in Kampala's informal settlements**
World Bank, 2014



Cette étude de cas nous apprend que les politiques qui prennent en compte les plus pauvres sont essentielles pour améliorer l'accès à l'eau de ces populations. Elle précise également que les subventions combinées à des logiques de marché sont aussi importantes pour assurer la pérennité de ces services.

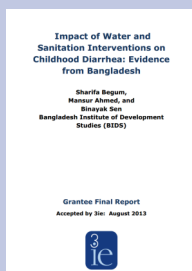
SUIVI - EVALUATION

- **Water, Sanitation and Hygiene, evidence paper**
DFID, 2013



Ce document propose, dans un format simple et accessible, et à partir d'un cadre conceptuel et des enseignements d'études récentes, des éléments de compréhension sur les impacts de l'eau, de l'hygiène et de l'assainissement sur la santé et le bien-être. Sont également abordées les méthodes utilisées pour mesurer les impacts sociaux, économiques et sanitaires.

- **Impact of water and sanitation interventions on childhood diarrhea: evidence from Bangladesh**
S. Begum et al., 2013



Cette étude analyse les liens entre un accès à l'eau et l'assainissement amélioré et la réduction des maladies diarrhéiques dans le contexte du Bangladesh. Une des recommandations est l'actualisation des stratégies d'intervention, afin de promouvoir des actions qui combinent eau et assainissement.

- **Public health and social benefits of at-house water supplies**
B. Evans et al., 2013



Cette étude revient sur les concepts et définitions de l'accès à l'eau potable pour y opposer les pratiques des ménages qui ont recours dans de nombreux cas à plusieurs sources d'eau. Ce sont au final les enjeux sanitaires et de qualité de l'eau

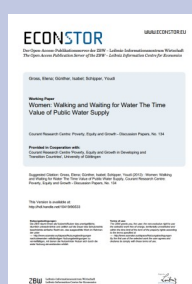
qui sont passés en revue, au regard de cette diversité des pratiques au sein des ménages.

- **Systematic review and meta-analysis: association between water and sanitation environment and maternal mortality**
L. Benova, 2014



Cette étude, basée sur une revue de la littérature, démontre l'existence de liens d'une part entre l'assainissement et la mortalité maternelle, et d'autre part entre l'eau et la mortalité maternelle.

- **Women: walking and waiting for water, the time value of public water supply**
E. Gross, 2013



Cette étude a voulu vérifier l'hypothèse selon laquelle les infrastructures d'eau potable permettent de réduire le temps de collecte de l'eau. Menée auprès de 2 000 ménages au Bénin, l'étude a mesuré un gain de temps relativement modeste, de l'ordre de 35 minutes : même si les distances de marche sont considérablement réduites, les temps d'attente au point d'eau restent en revanche très importants.





Crédits Photos : S. Milin, P. Mouton et B. Tourlonias

