

**REPOBLIKAN'I MADAGASIKARA**  
Tanindrazana – Fahafahana – Fandrosoana

-----  
**MINISTERE DE LA SANTE  
ET DU PLANNING FAMILIAL**

## **GUIDE ILLUSTRÉ**

### **WASH**

#### **POUR LES AGENTS DE DEVELOPPEMENT**

#### **PETITES ACTIONS FAISABLES ET IMPORTANTES**



Eau  
Assainissement  
Hygiène



Première Edition  
2009

## AVANT-PROPOS

On entend souvent dire que « **la propreté est la clé d'une bonne santé** » et que « **la santé est la plus grande richesse qu'on puisse avoir.** » Ainsi, l'hygiène est inséparable des actions de développement et reflète le développement humain.

Le présent guide a été élaboré pour les acteurs du développement, en particulier ceux qui interviennent dans le secteur de l'eau, de l'assainissement et de l'hygiène. Il présente de Petites Actions Faisables et Importantes (PAFI) que tout le monde peut mettre en œuvre.

Notre but est que chaque personne et chaque ménage aient accès à l'eau potable, utilisent des latrines hygiéniques, et se lavent les mains aux moments critiques. Ces pratiques vont dans le sens du respect de la dignité humaine mais surtout permettent de prévenir les maladies causées par le manque d'hygiène, notamment la diarrhée qui tue encore trop d'enfants à Madagascar.

« **L'eau, c'est la vie** » dit-on, c'est pourquoi l'accès à l'eau potable est un droit fondamental. De même, l'utilisation de latrines pour empêcher l'éparpillement des excréments est un acte de préservation de la dignité humaine et le lavage des mains avec du savon un geste clé pour la santé. Il n'est donc pas étonnant que l'on dise « sale comme un cochon » d'une personne qui vit dans la saleté.

Cependant, il n'est pas facile de changer les habitudes. C'est pourquoi il nous faut du courage et de la persévérance parce que c'est une question de vie.

## PREFACE

Chaque seconde, un enfant meurt de la diarrhée<sup>1</sup>. A Madagascar, les maladies diarrhéiques comptent parmi les trois premières causes de mortalité chez enfants de 6 à 23 mois. Les résultats de l'Enquête Démographique et de Santé en 2003 montrent que 17 – 18% des enfants de moins de 2 ans ont eu au moins un épisode de diarrhée. Une autre étude menée en 2001 aussi a permis de savoir que la diarrhée engendre une perte de 6 millions de jour de productivité et 3,5 millions de jour d'école par an.

S'il est vrai que l'insuffisance de latrines et d'infrastructures en eau potable figure parmi les principales causes de cette situation, il n'en reste pas moins que les mauvaises pratiques en matière d'eau – assainissement – hygiène y tiennent aussi une place importante.

En effet, combien de fois ne construit-on des latrines pour que personne ne les utilise par la suite ? Ainsi, la mise en place d'infrastructures doit toujours aller de pair avec la mobilisation sociale pour un changement positif pour résoudre les problèmes liés à la consommation d'eau non potable, le manque de latrines hygiéniques et le manque d'habitude à se laver les mains avec du savon.

Faut-il rappeler que 47% des cas de diarrhée pourraient être évités par le lavage systématique des mains avec du savon, 30% par l'utilisation de latrines hygiéniques et 30% par la consommation d'eau potable uniquement ? Ces pratiques sont les meilleurs vaccins dont nous disposons contre les maladies diarrhéiques.

Notre objectif est que chaque personne et chaque structure scolaire, sanitaire ou administrative respectent l'hygiène et deviennent Ecole amie de Wash, Centre de Santé ami de Wash, Fokontany ami de Wash, Commune amie de Wash, Région amie de Wash. Et pourquoi ne pas faire de tout Madagascar un pays ami de Wash ?

Les Petites Actions Faisables et Importantes nous aideront à atteindre cet objectif. Dans le cadre de cet effort commun, commençons par consommer de l'eau potable uniquement, utiliser systématiquement des latrines hygiéniques et nous laver les mains avec de l'eau et du savon ou des cendres pour réduire l'incidence des maladies diarrhéiques et autres maladies liées au manque d'hygiène.

---

<sup>1</sup> UNICEF, 2008



*Se laver les mains avec du savon*



*Préserver la potabilité de l'eau du puisage à la consommation*



*Utiliser des latrines hygiéniques*

## LES PETITES ACTIONS FAISABLES ET IMPORTANTES (PAFI)

Les **P**etites **A**ctions **F**aisables et **I**mportantes ou PAFI portent sur des objectifs très précis mais ont des effets importants.

**Petites Actions faisables:** Il s'agit d'actions que chaque individu peut entreprendre sans grand effort ou sans beaucoup d'équipement.

**Importantes:** ce sont des actions efficaces avec des effets positifs mesurables

Une PAFI répond aux critères suivants :

**Bénéfique:** Pour certains, le lavage des mains avec du savon avant de donner à manger aux enfants a l'avantage de les protéger contre la diarrhée. Pour d'autres, l'action de se laver les mains est une attrayante parce qu'il ya le plaisir d'avoir les mains propres et de la bonne odeur du savon.

**Acceptable pour la société:** Les pratiquants de la PAFI constatent que l'action est conforme à leurs us et coutumes ainsi qu'à leur culture et qu'elle ne génère pas de conflit social. Parfois, c'est le caractère innovant qui rend la PAFI attrayante.

**Négociée avec le groupe prioritaire :** Il est très important que le groupe cible soit disposé à appliquer la PAFI.

# EAU POTABLE

- ➔ Mère de famille, utilisez toujours de l'eau potable pour la boisson et pour la préparation des repas pour prévenir la diarrhée !
- ➔ Membres de la famille, emportez toujours de l'eau potable avec vous pour votre boisson !

## AVANTAGES

La consommation d'eau potable uniquement permet de prévenir un cas de diarrhée sur trois.

Voici les PAFI qui nous permettent d'avoir de l'eau potable :



**1- Faire bouillir l'eau**, l'eau est potable dès le début d'ébullition



**2- Utiliser la méthode SODIS \*** :

Utilisez des bouteilles en plastique propre incassable (avec la mention « PET » sur la bouteille)

Exposez au soleil pendant six heures par temps ensoleillé et pendant 48 heures (2j) si le temps est couvert.

\* SODIS = Solar water DISinfection



**3- Utiliser du Sûr'Eau**



**4- Utiliser un filtre** : Il peut s'agir du filtre Biosand constitué de gravillon, de charbon et de sable

## METHODE POUR LE TRAITEMENT D'EAU PETITES ACTIONS FAISABLES ET IMPORTANTES

### 1 - Faire bouillir l'eau



- **Suggestion :**

Une fois le repas cuit, placez immédiatement l'eau à bouillir sur le foyer.

L'eau est potable dès le début de l'ébullition.

- Conservez l'eau bouillie dans la marmite utilisée pour la faire bouillir ou transvasez-la dans des récipients propres réservés au stocka de l'eau.



*On entend par "récipients propres" des récipients lavés quotidiennement avec de l'eau et du savon.*

## 2 - Sûr'Eau

**ERAKY NY SARONY DIA MAHADIO RANO 10 KA HATRAMIN'NY 15 LITRA**

**1**  **Andraraho Sûr'Eau eraky ny sarony ny rano iray seau**

**2**  **Aroharoy amin'ny sotrobe ilay rano**

**3**  **30 minitra**  
**Sarôny lamba madio ary njanony antsasakadiny vao ampiasaina**

**Ny rano voadio dia natao :**

- ho sotroina
- hanasana tanana
- hanasana voankazo
- hanasana legioma (anana, karaoty, salady...)
- hanasana filaovana ao an-dakozia

**Isaky ny tapitra ny Sûr'Eau ao an-tokantranonao na lany daty dia mividiava vaovao eny amin'ny mpivarotra akaiky anao Indrindra**

**ATAOVY AMIN'NY TOERANA TSY MORA VOARAIN'NY ANKIZY NY TAVDAHANGY**

**150 ml**

**Mba ho fiarovana amin'ny aretim-pivalan'ana dia itaina ny fanadiovana ny rano.ny fanasana tanana amin'ny savony, ny fampiasana lava-piranga**

**MIKO TEASA FOANA NY TAVDAHANGY  
TEHIZO AMIN'NY TOERANA TSY TRATRY NY MASOAN'ARO NA  
NY HAFANAMA BELAOTRA NY TAVDAHANGY**

**AMPIASAO ALOHA N'NY :**

- Vérifiez la date de péremption du Sûr'Eau sur le flacon
- Suivez le mode d'emploi de Sûr'Eau que vous retrouverez sous forme de texte et d'images sur le flacon.



- Couvrez l'eau traitée avec un couvercle propre et rigide, par exemple un van.
- Puissez l'eau avec un gobelet à anse ou une louche réservé au puisage, ou versez l'eau hors du récipient de stockage mais n'y mettez jamais la main.



### 3 - SODIS (Solar water Disinfection)



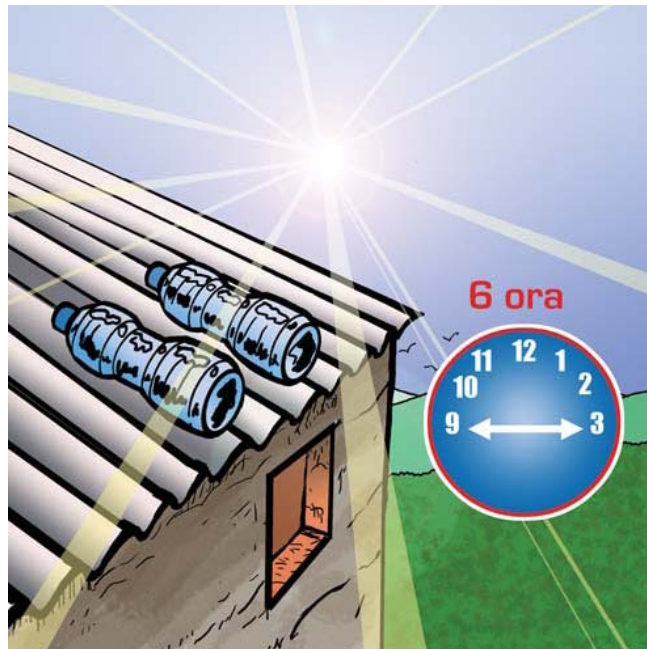
- Choisissez le lieu où vous allez placer les bouteilles pour le SODIS (sur le toit ou dans tout autre endroit ensoleillé et sûr).
- Désignez une personne responsable des bouteilles du SODIS pour éviter de les mélanger avec d'autres bouteilles.



- Changez les bouteilles si elles sont abîmées, sales, opaques ou striées.
- Utilisez des bouteilles propres (avec la mention « PET »\*) réservées au SODIS.
- Enlevez les étiquettes pour que les bouteilles soient transparentes.
- N'utilisez que des bouteilles d'une contenance de 1 à 2 litres



\*PET= *polyéthylène téréphtalate*



### 3 - Filtre à eau "Biosand"



- Placez le filtre (filtre Biosand) dans un endroit où il peut être commodément utilisé.
- Organisez le nettoyage du filtre et le remplacement des ses composantes (sable, charbon, etc.) au moins deux fois par an.

## PRESERVATION DE LA POTABILITE DE L'EAU PETITES ACTIONS FAISABLES ET IMPORTANTES

### Utilisation des ustensiles de cuisine

- Utilisez une tasse, une louche, un gobelet ou un autre ustensile propre pour puiser l'eau traitée.
- Utilisez un gobelet avec anse.
- Placez le gobelet sur le couvercle du récipient de stockage d'eau ou dans un endroit propre et sûr.
- Puisez l'eau traitée avec le gobelet, évitez de mettre les mains dans l'eau.
- Lavez quotidiennement avec de l'eau traitée et du savon les ustensiles de puisage et les matériels de stockage d'eau.



### Stockage d'eau



- Stockez l'eau traitée dans un récipient réservé à cet usage.
- Utilisez des couvercles rigides, par exemple un van, et avec une manche de préférence.
- Lavez quotidiennement avec de l'eau et du savon le gobelet de puisage d'eau traitée.
- Placez le récipient de stockage d'eau traitée dans un lieu sûr réservé à cet usage.

## LATRINES

- ➔ Tous les membres de la famille, utilisez systématiquement des latrines pour uriner ou déféquer afin de prévenir la dispersion des excréments, sources des maladies diarrhéiques !
- ➔ Tous les membres de la communauté, utilisez des latrines afin de prévenir la dispersion des excréments, sources des maladies diarrhéiques !
- ➔ Mères et membres de la famille, utilisez un pot de chambre pour faire déféquer les petits enfants afin de prévenir la dispersion des excréments, sources des maladies diarrhéiques !
- ➔ Mères et membres de la famille, videz les pots dans les latrines, pour prévenir la dispersion des excréments, sources des maladies diarrhéiques!

### AVANTAGES

L'utilisation systématique de latrines permet d'éviter un cas de diarrhée sur trois

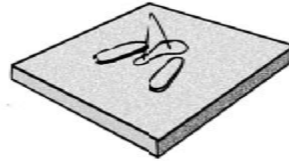


LATRINES ET UTILISATION DE POTS DE CHAMBRE  
Nettoyage / Gestion des excréments  
PETITE ACTION FAISABLE ET IMPORTANTE

1 - Utilisation des latrines

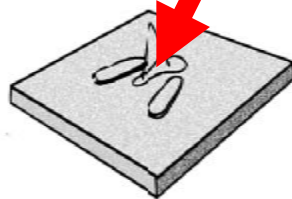


Utilisez des **dalles en ciment** ou des planchers en bois lavables.



Chaque membre du ménage devrait utiliser les latrines pour uriner ou déféquer.

Couvrez toujours le trou des latrines après utilisation.



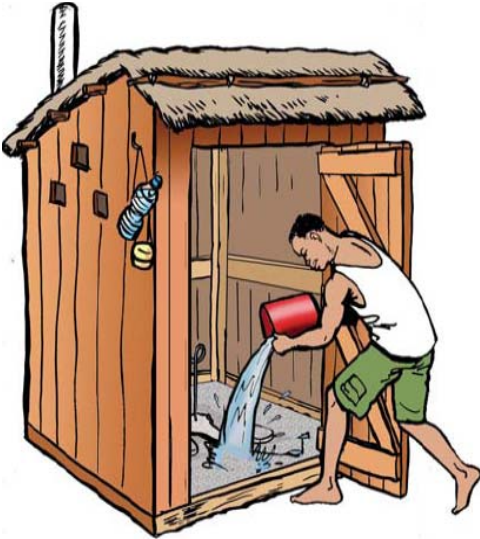


Faites de sorte à ce que les latrines préservent l'intimité : munissez-les d'une **porte** et d'un **toit**.



Mettez des **trous** aux murs ou une **conduite** pour la circulation d'air.

## 2- Entretien des latrines



- Lavez les latrines avec de l'eau et des cendres.

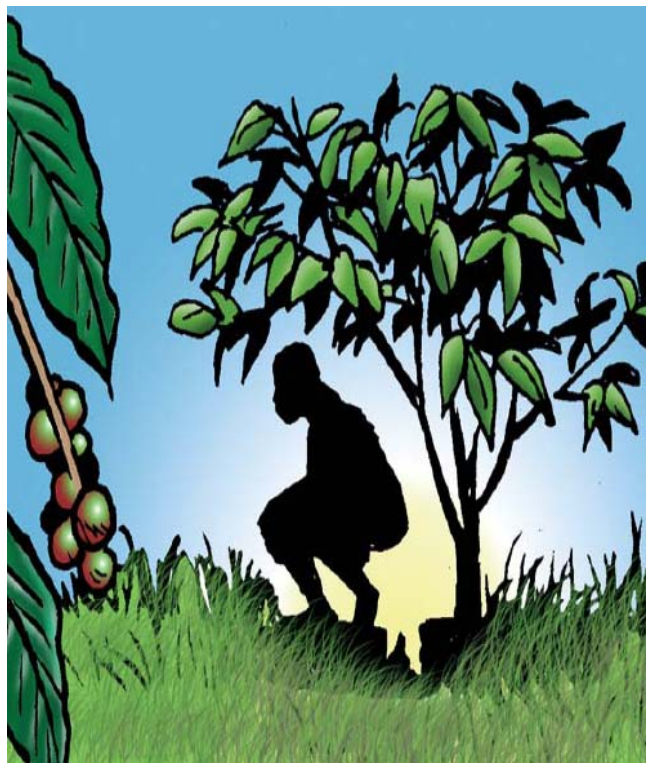


- Préservez la propreté et le confort des latrines en tout temps: nettoyez et lavez les latrines au moins une fois par jour.

- Mettez du papier ou des feuilles de plantes pour se torcher dans les latrines.
- Laissez un balai dans les latrines.



### 3- Utilisation de trous



- Si vous ne disposez pas de latrines, faites des trous chaque fois que vous allez déféquer.



- Enfouissez ou recouvrez de terre ou de sable les excréments.

#### 4- Utilisation des pots de chambre et de couches



Videz le pot dans les latrines immédiatement après utilisation.



Si vous ne disposez pas de latrines, enfouissez les excréments des enfants (loin de la maison, à partir de 15 mètres) immédiatement après qu'ils aient déféqué.

- Videz et lavez les pots immédiatement après utilisation ou au réveil le matin s'ils ont été utilisés pendant la nuit.
- Faites tremper le linge des enfants avant de les laver avec du savon.
- Utilisez les eaux de rinçage sans savon pour laver latrines.



## LAVAGE DES MAINS AVEC DU SAVON (LMS)



- ➔ Membres de la famille, pour prévenir les maladies diarrhéiques, lavez-vous systématiquement les mains avec du savon et des centres :
  - après avoir déféqué ;
  - après avoir torché un enfant ;
  - avant de manger ou donner à manger aux enfants ;
  - avant de préparer les repas.
  
- ➔ Mères, lavez-vous fréquemment les mains et lavez fréquemment les mains de vos enfants.

### AVANTAGES

**Le lavage systématique des mains avec du savon permet d'éviter un cas de maladie diarrhéique sur deux.**

## Hygiène: Lavage des mains avec du savon (LMS)

### 1 - Lavage des mains avec du savon ou de la cendre



- Utilisez toujours du savon ou des cendres pour vous laver les mains.



- Frottez bien la paume et le dos de la main ainsi que l'espace entre les doigts et sous les ongles (pour une durée d'environ 20 secondes) et rincez bien avec de l'eau.



- Secouez-vous les mains pour les sécher à l'air ou essuyez-les avec un tissu propre.
- Achetez du savon. Coupez-le en petits morceaux et gardez les morceaux dans un endroit sûr ou dans la poche.
- Placez un dispositif de lavage des mains près des latrines, ou dans la cuisine, ou dans les lieux de repas.

## 2 – LMS aux moments critiques

Lavez-vous les mains aux **5 moments critiques** :



**1** - après avoir été aux latrines



**2** - après avoir torché un enfant



Lavez  
fréquemment  
les mains des  
enfants.



**3** - avant de  
préparer les repas



**4** - avant de donner à  
manger aux enfants



**5** - avant de manger

### 3 – Dispositif de LMS près des latrines



- Placez un de lavage des mains économisant de l'eau avec du savon près des latrines (par exemple, bouteille avec des trous sur le bouchon / tippy tap).
- Recueillez les eaux usées sans savon pour laver les latrines.





## DOCUMENTATION

- 1- Les sites « amis de Diorano-WASH »
- 2- Traitement et gestion de l'eau :
  - a - Ebullition
  - b - SODIS
  - c - Sûr Eau
- 3 - Au sujet des excréments des enfants
- 4- Différents types de latrines
- 5- Dispositif de lavage des mains avec du savon ou des cendres



**Pour devenir Site  
« ami de Diorano-WASH »**

**Pour devenir Site « amis de Diorano-WASH »**

Pour qu'un site tel une école, un centre de santé, etc., puisse devenir "ami de Diorano-WASH" ou « ami de WASH », il doit avoir au moins :

**1- DE L'EAU POTABLE**

Par:

- La présence d'infrastructures d'adduction d'eau potable ou par l'utilisation de matériels de stockage d'eau traitée: Jerrycan, Fût, Seau, Boboka ou jarre,
- La disponibilité de matériels de stockage d'eau comme les bouteilles ou seau avec de l'eau potable ou de l'eau traitée pour consommation à l'école ou au centre de santé
- Traitement systématique de l'eau par ébullition ou utilisation de SODIS, de Sûr'Eau, de filtre si on ne dispose pas de moyen selon les normes pour vérifier la potabilité de l'eau.

**2- DES LATRINES:**

Des latrines satisfont aux normes lorsqu'elles remplissent les critères suivants :

- Latrines lavables et nettoyées
- Latrines avec une fosse d'au moins deux mètres de profondeur, trou avec couvercle, libre circulation de l'air (trous aux murs, conduite d'air en bambou ou tuyau ou buse), situées au moins à 30 – 50 mètres de toute source d'eau (rivière, fleuve, source), ou 15 m d'un puits ou forage,
- La distance entre le fond de la fosse et la nappe phréatique doit être de 2,50m au moins.
- Latrines munies de porte et de toit,
- Latrines équipées de matériels de lavage et de nettoyage: seau, balai, bac à papiers ou feuilles souillés,
- Existence d'une organisation pour le nettoyage et le lavage
- Disponibilité d'un dispositif de lavage des mains près des latrines

### **3- UN DISPOSITIF DE LAVAGE DES MAINS AVEC DU SAVON:**

- Existence d'un endroit où on peut se laver les mains avec de l'eau et du savon : il peut s'agir d'une infrastructure, d'un simple matériel comme le Tippy tap ou d'une bouteille avec capsule trouée, ou d'un seau avec un gobelet ou jarre.
- Si on utilise le tippy tap dans une école, il faut prévoir une bouteille par 20 – 30 élèves pour éviter les bousculades, par exemple pendant la récréation.

### **4- DES ACTIVITES DE SENSIBILISATION :**

Existence de sensibilisations des élèves ou des usagers des centres de santé à :

- boire de l'eau potable ou de l'eau traitée uniquement ;
- utiliser des latrines hygiéniques (lavables et nettoyées) ;
- se laver les mains avec de l'eau et du savon ou des cendres

par la promotion de petites actions faisables et importantes.

### **5- UNE ORGANISATION :**

Organisation interne pour assurer :

- la disponibilité d'eau potable à l'école ou au centre de santé ;
- l'utilisation systématique des latrines hygiéniques ;
- la disponibilité d'un dispositif de lavage des mains avec de l'eau et du savon.

### **6- COMITE D'APPUI ET DE SUIVI tel que :**

- Comité WASH de l'école
- Comité de santé responsable de WASH (Eau – Assainissement – Hygiène)

## AU SUJET DES EXCREMENTS DES ENFANTS

**ATTENTION** : Les excréments des enfants contiennent des microbes et bactéries, plus même que ceux des adultes.

De ce fait,

- ➔ Utilisez un pot pour les enfants.



- ➔ Videz tout de suite le pot dans les latrines ou enfouissez ou recouvrez de terre les excréments.



- ➔ Après chaque utilisation, lavez tout de suite les pots pour éviter les odeurs et la dispersion des excréments.



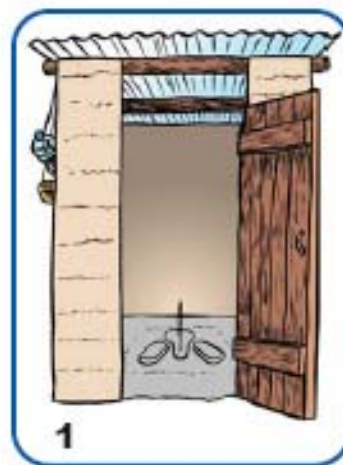
## TYPES DE LATRINES

Voici différentes sortes de planchers, de fosses, de bâtiments et de conduites d'air pour des latrines hygiéniques nettoyables et lavables, qui tiennent compte des matériaux disponibles localement ainsi que des ressources disponibles.

### ➔ Type de planchers:

Il existe différents types de plancher :

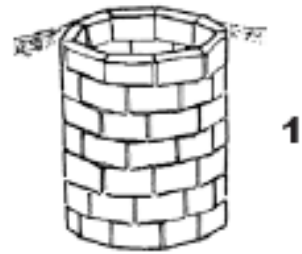
- SAN PLAT (dalle en béton armé) (1)
- Dalle en béton armé en dôme
- Dalle en béton armé circulaire ou carré ou rectangulaire avec conduite d'évacuation d'eau (*turc sans siphon*)
- Dalle en béton armé circulaire ou carré ou rectangulaire avec siphon (*turc avec siphon*) (2)
- Plancher en bois avec dalle San Plat
- Plancher en carreau de faïence (3)
- Plancher en bois cimenté



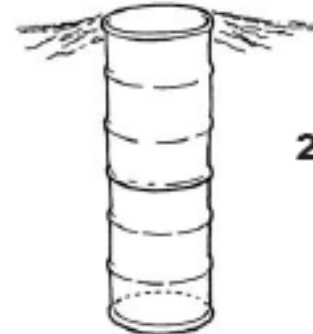
□Type de fosse:

Il existe différents types de fosse :

- Fosse simple circulaire ou carré ou rectangulaire
- Fosse circulaire ou carré ou rectangulaire en maçonnerie de briques et enduit de ciment. (1)
- Fosse faite avec des buses
- Fosse faite avec des fûts (2)
- Fosse au-dessus du sol en maçonnerie de brique et enduit ou en buses
- Fosse faite avec des bambous tressés (3)
- Fosse simple circulaire jumelée faite en maçonnerie de briques ou faite avec des buses ou en ciment ou en parpaing (4)
- Fosse septique en béton ou en plastique
- Siphon
- Deux fosses faits en parpaing ou en béton (Ecosan)



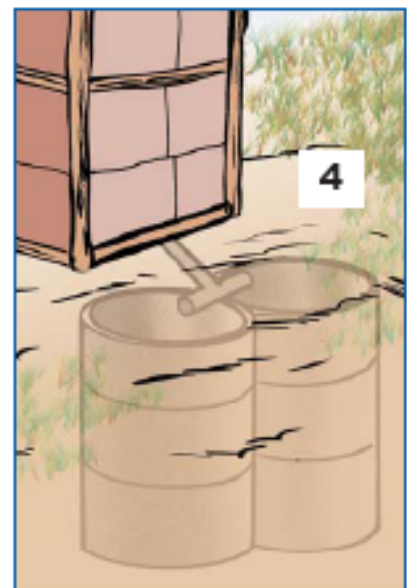
1



2



3



4

Bâtiment (Maisonnette)



a) Mur: exemple

- fait en bois (1)
- fait en bambou (2)
- fait en maçonnerie de briques (3)
- fait en satrana
- fait en tôle
- fait en falafa
- fait en terre battue
- le soubassement fait en brique



b) Toit : exemple

- fait en tôle (3)
- fait en chaume (1)
- fait en tuile d'argile
- fait en satrana
- fait en ravinala
- fait en zozoro

N'oubliez pas de mettre des trous d'aération sur les murs ou sur la porte ou de mettre une conduite pour la circulation de l'air.

➔ Ventilation / Aération:

- faite en buse
- faite en bambou
- faite avec du tuyau en plastique
- trous sur les murs

## LAVAGE DES MAINS AVEC DU SAVON OU DES CENDRES

- ➔ Choisissez un endroit commode pour le lavage des mains : près des latrines, près des terrains de jeux ou des lieux pour cuisiner et pour prendre les repas.



- ➔ Mettez de l'eau et du savon ou des cendres à l'endroit de lavage des mains.

- ➔ On peut utiliser comme récipient d'eau une bouteille au bouchon troué (Tippy tap), une jarre, un fût, un seau, etc.



- ➔ Frottez bien la paume et le dos de la main ainsi que l'espace entre les doigts et sous les ongles.

- ➔ Prévoyez une évacuation des eaux usées et recueillez les eaux de rinçage sans savon pour laver les latrines.

- ➔ Secouez-vous les mains pour les sécher à l'air s'il n'y a pas de tissus propres sûrs pour les essuyer.



## TRAITEMENT D'EAU

Voici quelques questions fréquemment posées. Vous serez plus convaincant si vous en connaissez bien les réponses :

### a)- Faire bouillir l'eau :

**Q :** AUPARAVANT, ON ENSEIGNAIT QU'IL FAUT FAIRE BOUILLIR L'EAU PENDANT ASSEZ LONGTEMPS (PLUS DE 15 MN) POUR QU'ELLE SOIT POTABLE.

**R :** La recherche scientifique évolue. Les résultats des dernières recherches ont montré que les microbes et bactéries (agents pathogènes) sont éliminés dès le début de l'ébullition.



### b)- Utilisation de Sûr'Eau :

**1 . CONTRE QUOI L'UTILISATION DE SUR'EAU PROTEGE-T-ELLE ?**

- Elle protège contre les maladies diarrhéiques d'origine hydrique.

**2 . COMBIEN DE CAPSULE DE SÛR'EAU FAUT-IL POUR TRAITER UN SEAU D'EAU?**

- Il faut une capsule de Sûr'Eau pour une eau non traitées préalablement.  
- si on a besoins de stocker de l'eau de la JIRAMA, il faut une demi capsule.

**3 . QUELLE EST LA QUANTITE D'EAU TRAITEE AVEC UNE CAPSULE ?**

- 10 à 15 litre ou 1 seau

**4. COMBIEN DE TEMPS FAUT-IL ATTENDRE AVANT D'UTILISER DE L'EAU TRAITEE AVEC SUR'EAU ?**

- 30 minutes





**5 . EXPLIQUEZ LE MODE D'EMPLOI DE SÛR'EAU POUR LE TRAITEMENT DE L'EAU.**

- Versez du Sûr'Eau dans la capsule.
- Versez le Sûr'Eau de la capsule dans le seau plein d'eau.
- Mélangez le contenu du seau avec une louche.
- Couvrez avec un couvercle propre pendant 30 minutes.
- Versez l'eau traitée dont vous avez besoin.
- Couvrez toujours le seau après puisage.

**6. EST-CE QUE LE SÛR'EAU EST CHER? QUEL EST LE PRIX DU SÛR'EAU CHEZ LES COMMERCANTS?**

- 300 ariary, ce qui n'est pas cher compte tenu du fait que cela suffit pour traiter jusqu'à 1500 litres d'eau (besoin mensuel d'une famille de 6 personnes).

**6.bis . OÙ EST-CE QU'ON PEUT ACHETER DU SUR'EAU ?**

- Chez les commerçants habituels tels dans les épicerie
- Chez les animateurs de santé

*DES QUE LE SÛR'EAU DANS VOTRE FOYER EST EPUISÉ OU PÉRIMÉ, ACHETEZ-EN IMMEDIATEMENT CHEZ LE COMMERCANT LE PLUS PROCHE POUR QUE L'EAU QUE VOUS UTILISEZ SOIT TOUJOURS DE L'EAU TRAITEE.*

**7 . A QUELLES FINS FAUT-IL UTILISER L'EAU TRAITEE AVEC DU SUR'EAU?**

- pour boire ;
- pour se laver les mains ;
- pour laver les fruits et les légumes crus ;
- pour laver les ustensiles de cuisine et les matériels médicaux.

**8 . L'EAU TRAITÉE PAR SÛR'EAU QUE L'ON N'UTILISE PAS ENCORE DOIT (au choix) :**

- Etre couverte à l'aide d'un couvercle
- Transvasée dans une marmite
- Placée au coin de la pièce.

**9 . COMBIEN DE LITRES D'EAU PEUT-ON TRAITER AVEC UN FLACON DE SUR'EAU ?**

- 1500 litres.

**10 . L'EAU TRAITÉE PAR LE SÛR'EAU A-T-ELLE UNE ODEUR?**

- NON, si on respecte la quantité recommandée, c'est-à-dire une capsule pour 1 seau d'eau (10 – 15l).

**11 . COMMENT DOIT-ON CONSERVER LE SUR'EAU POUR QU'IL NE PERDE PAS SON EFFICACITE ?**

- Gardez le flacon dans un endroit frais, ni trop chaud, ni froid.  
- Gardez-le à l'abri du soleil et du vent.  
- Rebouchez le flacon immédiatement après utilisation. Il ne faut jamais le laisser débouché.

**12 . PENDANT COMBIEN DE JOURS PEUT-ON UTILISER UN FLACON DE SUR'EAU ENTAME ?**

- On peut l'utiliser jusqu'à sa péremption s'il est conservé suivant les instructions données ci-dessus.

TOUTEFOIS, SI ON UTILISE DU SÛR'EAU QUOTIDIENNEMENT, UN FLACON DURERA 1 À 2 MOIS

**13 . QUE FAUT-IL FAIRE SI ON A ACHETE UN FLACON DE SUR'EAU PERIME ?**

- Il faut vérifier la date de péremption lors de l'achat.  
- Si vous n'y avez pas prêté attention et que vous avez eu un flacon périmé, vous pouvez l'échanger chez le commerçant ou le représentant de PSI, à condition que le flacon n'ait pas encore été débouché.  
- S'il s'agit d'un flacon entamé, il vaut mieux acheter un nouveau flacon : avec 300 ariary, on un nouveau flacon de Sûr'Eau qui durera tout un mois.

**14 . SÛR'EAU NE DONNE-T-IL PAS MAL AU VENTRE DU FAIT QUE C'EST UN PRODUIT CHIMIQUE ?**

- Le Sûr'Eau élimine tous les microbes contenus dans l'eau. Ainsi, il ne donne pas mal au ventre, mais au contraire il protège contre les maladies.

**15 . EST-CE QUE LE SÛR'EAU PERMET DE GUERIR LE MAL DE VENTRE ?**

- Le Sûr'Eau n'est pas un médicament, c'est un préventif.  
- Cependant, quand on a la diarrhée, il faut boire beaucoup plus d'eau que d'habitude pour remplacer la perte d'eau. Et l'eau qu'on boit doit toujours être une eau potable.

**16 . EN CAS D'ABSORPTION ACCIDENTELLE DESUR'EAU, QUELLES SONT LES MESURES À PRENDRE?**

- Il faut immédiatement boire beaucoup d'eau pour laver l'estomac en premier lieu.
- Il faut ensuite emmener l'enfant au centre de santé le plus proche.
- Gardez les flacons Sûr'Eau hors de la portée des enfants dans la maison.

**d)- Utilisation du SODIS :**

**1 . QU'EST-CE QUE LE SODIS?**

- Le SODIS est une méthode simple pour avoir de l'eau potable grâce aux rayons de soleil. Ce sont les rayons solaires (UV-A) et la chaleur du soleil qui éliminent les microbes et bactéries contenus dans l'eau.

**2 . CONTRE QUOI LE SODIS PROTEGE-T-IL ?**

- Le SODIS protège contre les maladies causées par les eaux non potables, telles que les maladies diarrhéiques, la typhoïde, la jaunisse (hépatite), etc.

**3 . EST-CE QUE LE SODIS EST UNE METHODE SÛRE ET FIABLE POUR OBTENIR DE L'EAU POTABLE?**

- Oui, c'est le professeur Aftim Acra, un chercheur de l'Université Américaine de Beirut qui a découvert le SODIS en 1985. C'est en 2001 que l'Organisation Mondiale de la Santé (OMS) a validé et cautionné le SODIS en tant que méthode efficace pour traiter l'eau. Plusieurs de pays l'ont déjà adopté.

**4 . QUELS SONT LES MICROBES ELIMINÉS PAR LE SODIS?**

- Le SODIS permet d'éliminer les bactéries (E.Coli, Vibrae Cholera, Salmonellose, Shigella), les virus (Rotavirus, virus de la polio et de l'hépatite) et les protozoaires (Giardia Lamblia, Cristos poridium).

**5 . QUELS SONT LES MATÉRIELS UTILISÉS DANS LE SODIS?**

- On a besoin d'une bouteille en plastique avec la mention « PET » (polyéthylène téréphtalate), bien propre, sans rayures ou stries, qui n'a jamais servi comme récipient à huile et d'une contenance ne dépassant pas deux litres.

- Eau limpide, sans boue ou autres corps étrangers qui peuvent la colorer.
- Il est bon d'avoir un endroit réservé pour exposer les bouteilles au soleil.
- Le meilleur endroit pour placer la bouteille est dans un endroit bien ensoleillé et peu exposé au vent parce qu'il faut de la chaleur pour faire le SODIS.

**6 . QU'EST-CE QU'IL FAUT FAIRE SI L'EAU DESTINÉE POUR LE SODIS N'EST PAS LIMPIDE?**

- Il faut la laisser décanter pendant quelques heures.
- Il faut aussi la filtrer avec un tissu fin et propre pour enlever la boue et les corps étrangers qui peuvent la colorer.

**7 . EXPLIQUEZ LA MÉTHODE SODIS.**

- Prenez une bouteille en plastique PET (Olympiko, Eau Vive, etc.) propre.
- Remplissez-la aux trois quarts.
- Rebouchez la bouteille et agitez-la pendant environ 20 secondes pour l'oxygéner.
- Remplissez-la ensuite.
- Couchez la bouteille sur un étal ou sur le toit durant 6 heures de temps au minimum par ciel dégagé et durant 48 heures par ciel couvert ou temps pluvieux.

**8 . COMBIEN DE TEMPS FAUT-IL POUR COMPLETER LE SODIS ?**

- Six heures au minimum par temps ensoleillé.

**9. QU'EST-CE QU'IL FAUT FAIRE SI LE CIEL EST COUVERT OU S'IL PLEUT SANS ARRÊT ?**

- Il faut exposer les bouteilles durant 48 heures.

**10. POURQUOI FAUT-IL COUCHER LES BOUTEILLES PLUTÔT QUE DE LES FAIRE TENIR DEBOUT ?**

- Pour avoir une plus grande surface d'exposition au soleil.

**11. POURQUOI FAUT-IL REMPLIR LA BOUTEILLE AUX TROIS-QUARTS SEULEMENT ET L'AGITER ?**

- Les rayons de soleil sont beaucoup plus efficaces quand il ya plus d'oxygène dans l'eau. En effet, l'oxygène donne du « peroxyde d'hydrogène » (ou H<sub>2</sub>O<sub>2</sub>) qui aide dans l'élimination des microbes. Le goût de l'eau est également meilleur après agitation.

**12. POURQUOI FAUT-IL UTILISER DES BOUTEILLES PET UNIQUEMENT ?**

- Les bouteilles en PET sont transparentes, ce qui permet aux rayons solaires d'y pénétrer facilement. Ceci facilite le traitement par les rayons. Elles sont aussi plus résistantes.

**13. EST-CE QUE LES MATÉRIELS POUR FAIRE LE SODIS SONT CHERS ?**

- Ils ne sont pas chers. On trouve des bouteilles PET sur tous les marchés.

**14. EST-CE QU'IL EST FACILE OU DIFFICILE DE FAIRE LE SODIS ?**

- Comme indiqué dans la définition à la question 1, c'est une méthode simple.

**15. A QUELLES FINS FAUT-IL UTILISER L'EAU TRAITÉE PAR LE SODIS ?**

- pour boire
- pour préparer les repas
- pour la cuisson

**16. EST-CE QU'ON PEUT CONSERVER L'EAU DU SODIS ?**

- Oui, on peut la stocker.
- On peut la stocker dans des grands récipients ou dans des seaux propres et bien couverts pour la protéger des poussières et des autres saletés.
- On peut la stocker dans des bouteilles

**17. QUI PEUVENT PRATIQUER LE SODIS?**

- Tout le monde peut pratiquer le SODIS, en particulier au niveau du ménage.

**18. COMBIEN DE TEMPS APRES LE TRAITEMENT PEUT-ON UTILISER UNE EAU TRAITÉE PAR SODIS?**

- On peut l'utiliser jusqu' à 7 après le traitement si les instructions de traitement ont été bien suivies et l'eau est bien protégée des saletés.

**19. QUELS SONT LES AVANTAGES DU SODIS?**

- Il vous protège vous et votre famille contre les maladies diarrhéiques et les autres maladies causées par les eaux non potables (diarrhée, typhoïde, jaunisse, etc.).
- Il vous permet de disposer d'eau potable sans grandes dépenses.
- Facile à faire.
- Le SODIS contribue à la préservation de l'environnement parce qu'il permet d'économiser du bois ou du charbon. Il permet également de recycler les bouteilles en plastique.

## GESTION DE L'EAU

- **Préservation de la potabilité de l'eau**

- Couvrez l'eau pendant son transport et pendant son stockage.
- Versez l'eau dont vous avez besoin ou utilisez des ustensiles réservés à cette fin (par exemple, gobelet avec anse ou louche) pour puiser l'eau.

- **Economie d'eau**

Par exemple, vous pouvez utiliser un Tippy tap, c'es-à-dire une bouteille avec le bouchon troué

- **Récupération des eaux usées**

On peut recueillir l'eau de lavage des mains pour :

- laver les latrines si elle est sans savons ;
- nettoyer la cours ;
- arroser les jardins.

Si les eaux usées ne vont pas être utilisées, il est bon de prévoir leur évacuation pour éviter les eaux stagnantes.

# INDICATEURS



## **INDICATEURS : EAU**

METHODE	Petites Actions Faisables et Importantes (PAFI)	Indicateurs / Ménages
<ul style="list-style-type: none"> <li>- Faire bouillir l'eau</li> </ul>	<ul style="list-style-type: none"> <li>• Conserver l'eau bouillie dans le récipient même où on l'a fait bouillir ou transvaser dans un autre récipient « propre » (c'est-à-dire lavé au moins 2 fois par semaine) réservé au stockage de l'eau.</li> <li>• Couvrir l'eau bouillie (avec un couvercle rigide).</li> <li>• Puiser l'eau avec un gobelet (avec anse) ou avec une louche, réservé au puisage d'eau.</li> <li>• Suggestion : une fois le repas cuit, placer de suite la marmite d'eau sur le feu.</li> </ul>	<ul style="list-style-type: none"> <li>- Récipient de stockage d'eau lavé, propre et couvert</li> <li>- Gobelet avec anse</li> </ul>
<ul style="list-style-type: none"> <li>- Sûr'Eau</li> </ul>	<ul style="list-style-type: none"> <li>• Utiliser du Sûr'Eau et vérifier la date de péremption.</li> <li>• Couvrir le récipient de stockage d'eau avec un couvercle rigide pour conserver l'eau traitée.</li> <li>• Puiser l'eau avec un gobelet (avec anse) ou avec une louche, réservé au puisage d'eau..</li> </ul>	<ul style="list-style-type: none"> <li>- Ménage utilisant du Sûr'Eau non périmé / ménage utilisant du Sûr'Eau ;</li> <li>- Quantité d'eau traitée</li> <li>- Gobelet avec anse</li> </ul>
<ul style="list-style-type: none"> <li>- SODIS</li> </ul>	<ul style="list-style-type: none"> <li>• Choisir un' endroit pour placer les bouteilles destinées au "SODIS" (sur le toit ou dans un endroit ensoleillé et sûr)</li> <li>• Changer les bouteilles dès qu'elles sont abîmées, sales, opaques ou striées.</li> <li>• Utiliser des bouteilles en PET (plastique transparent incolore) propres réservées au SODIS</li> <li>• Désigner une personne dans la famille pour être responsable des bouteilles de SODIS pour éviter de les mélanger avec d'autres bouteilles.</li> </ul>	<ul style="list-style-type: none"> <li>- Ménage utilisant le SODIS</li> <li>- Disponibilité d'eau traitée</li> <li>- Bouteilles de SODIS</li> </ul>

## INDICATEURS

METHODE	Petites Actions Faisables et Importantes (PAFI)	Indicateurs / Ménages
- Filtre Biosand	<ul style="list-style-type: none"> <li>• Placer dans un endroit où il peut être commodément utilisé</li> <li>• S'organiser pour le nettoyage du filtre / changer les composantes du filtre selon les normes..</li> </ul>	- Filtre utilisé
- Utilisation d'ustensiles de cuisine	<ul style="list-style-type: none"> <li>• Utiliser un gobelet, une louche ou un autre ustensile propre pour puiser de l'eau.</li> <li>• Utiliser un gobelet avec anse réservé au puisage de l'eau propre.</li> <li>• Renverser le gobelet sur le couvercle du récipient de stockage d'eau ou dans un endroit sûr et propre.</li> <li>• Puiser l'eau avec un gobelet mais ne jamais mettre les mains dans l'eau.</li> <li>• Laver quotidiennement le gobelet avec de l'eau traitée.</li> </ul>	<ul style="list-style-type: none"> <li>- Gobelet avec anse</li> <li>- Ménage réservant un endroit pour le gobelet</li> <li>- Ménage utilisant des ustensiles disponibles pour le puisage de l'eau</li> </ul>
- Stockage	<ul style="list-style-type: none"> <li>• Stocker l'eau traitée dans un récipient spécial.</li> <li>• Utiliser un couvercle rigide avec croche de préférence.</li> <li>• Laver quotidiennement le gobelet avec de l'eau traitée.</li> <li>• Garder les récipients de stockage d'eau traitée dans un endroit sûr réservé à cet usage.</li> </ul>	- Ménage possédant un récipient réservé pour l'eau traitée

## INDICATEURS: LATRINES

<b>Utilisation des latrines</b>	<ul style="list-style-type: none"> <li>• Chaque membre du ménage utilise systématiquement les latrines pour déféquer.</li> <li>• Couvrir le trou des latrines avec le couvercle.</li> <li>• Faire de sorte à ce que les latrines préservent l'intimité, notamment en une porte et un toit</li> </ul>	<ul style="list-style-type: none"> <li>- Latrines construites (avec toit, porte, couvercle de trou)</li> </ul>
<b>Entretien des latrines</b>	<ul style="list-style-type: none"> <li>• Laver les latrines à fosse perdue avec de l'eau (même avec de l'eau usée) et des cendres ; (attention, il ne faut pas utiliser de savon ou d'autres produits de nettoyage s'il s'agit de latrines à « fosse septique », avec siphon).</li> <li>• Garder les latrines propres et confortables: nettoyer au moins une fois par jour.</li> <li>• Laisser un balai dans les latrines pour le nettoyage</li> </ul>	<ul style="list-style-type: none"> <li>- Latrines avec balai</li> <li>- Latrines propres</li> </ul>
<b>Utilisation des trous</b>	<ul style="list-style-type: none"> <li>• Creuser une fosse (latrines simples) en aval à partir de 50m des sources d'eau.</li> <li>• Creuser un trou chaque fois qu'on va déféquer si on ne dispose pas de latrines.</li> <li>• Couvrir les excréments de terre ou de sable après avoir déféqué.</li> </ul>	<ul style="list-style-type: none"> <li>- Ménage disposant d'outils pour couvrir les excréments.</li> <li>- Ménage ne disposant pas de latrines mais utilisant des trous couverts</li> </ul>
<b>Utilisation de pot de chambre (pots d'enfant / bassines à linge de bébé)</b>	<ul style="list-style-type: none"> <li>• Vider immédiatement le pot dans les latrines après utilisation.</li> <li>• S'il n'y a pas de latrines, choisir un endroit assez loin de la maison (à partir de 12m) pour enfouir les excréments et le faire immédiatement après chaque défécation.</li> <li>• Videz le pot immédiatement après chaque utilisation ou au réveil le matin s'il a été utilisé pendant la nuit,</li> <li>• Utiliser une bassine ou autre récipient pour faire tremper les linge des enfants avant de les laver,</li> <li>• Choisir un endroit sûr pour ranger les linges propres des enfants.</li> <li>• Jeter l'eau de trempage dans les latrines</li> </ul>	<ul style="list-style-type: none"> <li>- Ménage disposant et utilisant un pot propre prêt à être utilisé et/ou contenant des excréments</li> <li>- Ménage utilisant une bassine pour le trempage des linges sales des enfants / ménage disposant d'un endroit de rangement des linges propres des enfants</li> </ul>

## INDICATEURS

### INDICATEURS: LAVAGE DES MAINS

<p>Lavage des mains avec du savon, des cendres ou du sable (LMS)</p>	<p>Utiliser systématiquement du savon ou des cendres pour se laver les mains          Bien frotter les mains (environ 20 secondes) et les rince avec de l'eau, surtout entre les doigts,          Se sécher les mains à l'air en secouant ou les essuyer avec un tissu propre (vu qu'elles sont déjà lavées)          Acheter du savon; le couper en petit morceau, et les poser dans un lieu sûr ou dans la poche          Choisir un endroit pour placer le dispositif de lavage des mains (près des latrines, près de la cuisine, ou près de l'endroit de repas)</p>	<p>Ménage utilisant un dispositif de lavage des mains          Dispositif avec du savon / cendres          Type de séchage de main</p>
<p>Lavage des mains avec du savon (LMS) aux moments critiques</p>	<p>Lavage des mains aux 5 moments critiques :</p> <ol style="list-style-type: none"> <li>1. Avant de préparer les repas;</li> <li>2. Avant de manger ou de donner à manger aux enfants;</li> <li>3. Après avoir fait ses besoins (déféquer) ;</li> <li>4. Après avoir torché un enfant qui a déféqué;</li> <li>5. Laver fréquemment les mains des enfants.</li> </ol>	<p>Personne capable de citer trois moments clés pour le LMS;          Personne capable de citer trois moments clés pour le LMS</p>
<p>LMS près des latrines</p>	<ul style="list-style-type: none"> <li>- Mettre des dispositifs de lavage des mains avec du savon économisant de l'eau (ex : tippy tap ou bouteille avec capsule trouée) près des latrines pour économiser de l'eau</li> <li>- Si possible recueillir les eaux usées pour laver les latrines (attention, il ne faut pas utiliser de l'eau avec du savon pour les latrines à « fosse septique » et/ou latrines avec « dalle en céramique à la turque » avec siphon)</li> </ul>	<p>Foyer disposant d'un dispositif de lavage des mains avec du savon près des latrines</p>